



UNIONE EUROPEA



REPUBBLICA ITALIANA

ASSESSORADU DE SU TURISMU, ARTESANIA E CUMMÈRTZIU  
ASSESSORATO DEL TURISMO, ARTIGIANATO E COMMERCIO



REGIONE AUTÒNOMA DE SARDIGNA  
REGIONE AUTONOMA DELLA SARDEGNA

# SIREDD

## Movimento turistico Sardegna per provincia 2018 su 2017

**Fonte SIREDD**  
(Estrazione del 21 Marzo 2019)

## Note metodologiche

I dati sul movimento turistico riportati in questo file sono raccolti dal SIREDD - Sistema Informativo di Raccolta ed Elaborazione Dati, un sistema federato web gestito dalla Regione Autonoma della Sardegna.

La raccolta dei dati su arrivi e presenze avviene nell'ambito della rilevazione *Movimento dei clienti negli esercizi ricettivi*, che costituisce un'indagine Istat. L'unità di rilevazione è costituita dagli esercizi ricettivi ripartiti fra strutture alberghiere ed extra-alberghiere. L'indagine è censuaria ed ha periodicità mensile.

Come precisato nell'[allegato 1](#) della [Circolare ISTAT](#), la definizione della macro-tipologia per gli esercizi ricettivi è questa:

- Esercizi Alberghieri: tale categoria include gli alberghi da 1 a 5 stelle, i villaggi albergo, le residenze turistico-alberghiere, le pensioni, i motel, le residenze d'epoca alberghiere, gli alberghi meublè o garnì, le dimore storiche, gli alberghi diffusi, i centri benessere (beauty farm), i centri congressi e conferenze e tutte le altre tipologie di alloggio che in base alle normative regionali sono assimilabili agli alberghi.
- Esercizi Extra-Alberghieri: tale categoria comprende:
  - Esercizi Complementari: questa sotto categoria include i campeggi e le aree attrezzate per camper e roulotte, i villaggi turistici, le forme miste di campeggi e villaggi turistici, gli alloggi in affitto gestiti in forma imprenditoriale, gli alloggi agro-turistici, le case per ferie, gli ostelli per la gioventù, i rifugi di montagna, gli "altri esercizi ricettivi non altrove classificati".
  - Alloggi privati in affitto: questa tipologia riguarda le forme di alloggio date in affitto da privati a privati o ad agenzie professionali, su base temporanea, come alloggio turistico. È caratterizzata da una gestione non imprenditoriale e comprende i B&B e gli altri alloggi privati.

Inoltre, ai sensi della [L.R. 27/98](#) rientrano tra gli esercizi alberghieri anche le attività ricettive di turismo rurale.

I dati sono caricati via web direttamente dalle strutture ricettive o trasmessi da queste alle Amministrazioni Provinciali di riferimento per il successivo caricamento sul SIREDD. La sezione "Profilazione Turista" è una rappresentazione dei dati trasmessi via Web.

I dati relativi al 2018 non sono ancora consolidati e potrebbero essere suscettibili di variazioni a seguito di mancate, erronee o incomplete trasmissioni dei dati da parte delle strutture ricettive nel periodo di riferimento.

Dal 1° Gennaio 2017 sono attive le nuove province della Sardegna, che comprendono i comuni di seguito indicati:

**Città Metropolitana di Cagliari:** Assemini, Cagliari, Capoterra, Decimomannu, Elmas, Maracalagonis, Monserrato, Pula, Quartu Sant'Elena, Quartucciu, Sarroch, Selargius, Sestu, Settimo San Pietro, Sinnai, Uta, Villa San Pietro

**Provincia del Sud Sardegna:** Arbus, Armungia, Ballao, Barrali, Barumini, Buggerru, Burcei, Calasetta, Carbonia, Carloforte, Castiadas, Collinas, Decimoputzu, Dolianova, Domus De Maria, Domusnovas, Donori, Escalaplano, Escolca, Esterzili, Fluminimaggiore, Furtei, Genoni, Genuri, Gergei, Gesico, Gesturi, Giba, Goni, Gonnese, Gonnosfanadiga, Guamaggiore, Guasila, Guspini, Iglesias, Isili, Las Plassas, Lunamatrona, Mandas, Masainas, Monastir, Muravera, Musei, Narcao, Nuragus, Nurallao, Nuraminis, Nurri, Nuxis, Orroli, Ortacesus, Pabillonis, Pauli Arbarei, Perdaxius, Pimentel, Piscinas, Portoscuso, Sadali, Samassi, Samatzai, San Basilio, San Gavino Monreale, San Giovanni Suergiu, San Nicolo' Gerrei, San Sperate, San Vito, Sanluri, Santadi, Sant'andrea Frius, Sant'anna Arresi, Sant'Antioco, Sardara, Segariu, Selegas, Senorbi, Serdiana, Serramanna, Serrenti, Serri, Setzu, Seui, Seulo, Siddi, Siliqua, Silius, Siurgus Donigala, Soleminis, Suelli, Teulada, Tratalias, Tuili, Turri, Ussana, Ussaramanna, Vallermosa, Villacidro, Villamar, Villamassargia, Villanova Tulo, Villanovaforru, Villanovafranca, Villaperuccio, Villaputzu, Villasalto, Villasimius, Villasor, Villaspeciosa

**Provincia di Nuoro:** Aritzo, Arzana, Atzara, Austis, Bari Sardo, Baunei, Belvì, Birori, Bitti, Bolotana, Borore, Bortigali, Cardedu, Desulo, Dorgali, Dualchi, Elini, Fonni, Gadoni, Gairo, Galtellì, Gavoi, Girasole, Ilbono, Irgoli, Jerzu, Lanusei, Lei, Loceri, Loculi, Lodè, Lodine, Lotzorai, Lula, Macomer, Mamoiada, Meana Sardo, Noragugume, Nuoro, Oliena, Ollolai, Olzai, Onani, Onifai, Oniferi, Orani, Orgosolo, Orosei, Orotelli, Ortuero, Orune, Osidda, Osini, Ottana, Ovodda, Perdasdefogu, Posada, Sarule, Silanus, Sindhia, Siniscola, Sorgono, Talana, Tertenia, Teti, Tiana, Tonara, Torpè, Tortoli, Triei, Ulassai, Urzulei, Ussassai, Villagrande Strisaili

**Provincia di Oristano:** Abbasanta, Aidomaggiore, Albagiara, Ales, Allai, Arborea, Ardauli, Assolo, Asuni, Baradili, Baratili San Pietro, Baressa, Bauladu, Bidoni, Bonarcado, Boroneddu, Bosa, Busachi, Cabras, Cuglieri, Curcuris, Flussio, Fordongianus, Ghilarza, Gonnoscodina, Gonnosno', Gonnostramatza, Laconi, Magomadas, Marrubiu, Masullas, Milis, Modolo, Mogorella, Mogoro, Montresta, Morgongiori, Narbolia, Neoneli, Norbello, Nughedu Santa Vittoria, Nurachi, Nureci, Ollastra, Oristano, Palmas Arborea, Pau, Paulilatino, Pompu, Riola Sardo, Ruinas, Sagama, Samugheo, San Nicolo' d'Arcidano, San Vero Milis, Santa Giusta, Santu Lussurgiu, Scano di Montiferro, Sedilo, Seneghe, Senis, Sennariolo, Siamaggiore, Siamanna, Siapiccia, Simala, Simaxis, Sini, Siris, Soddi', Solarussa, Sorradile, Suni, Tadasuni, Terralba, Tinnura, Tramatzia, Tresnuraghes, Ula' Tirso, Uras, Usellus, Villa Sant'Antonio, Villa Verde, Villanova, Truschedu, Villaurbana, Zeddiani, Zerfaliu

**Provincia di Sassari:** Aggius, Aglientu, Alà dei Sardi, Alghero, Anela, Ardara, Arzachena, Badesi, Banari, Benetutti, Berchidda, Bessude, Bonnanaro, Bono, Bonorva, Bortigiadas, Borutta, Bottidda, Buddusò, Budoni, Bultei, Bulzi, Burgos, Calangianus, Cargeghe, Castelsardo, Cheremule, Chiamonti, Codrongianos, Cossoine, Erula, Esporlatu, Florinas, Giave, Golfo Aranci, Illorai, Ittireddu, Ittiri, La Maddalena, Laerru, Loiri Porto San Paolo, Luogosanto, Luras, Mara, Martis, Monteone Rocca Doria, Monti, Mores, Muros, Nughedu San Nicolo, Nule, Nulvi, Olbia, Olmedo, Oschiri, Osilo, Ossi, Ozieri, Padria, Padru, Palau, Pattada, Perfugas, Ploaghe, Porto Torres, Pozzomaggiore, Putifigari Romana, San Teodoro, Santa Maria Coghinas, Santa Teresa Gallura, Sant'antonio di Gallura, Sassari, Sedini, Semestene, Sennori, Siligo, Sorso, Stintino, Telti, Tempio Pausania, Tergu, Thiesi, Tissi, Torralba, Trinità d'Agultu e Vignola, Tula, Uri, Usini, Valledoria, Viddalba, Villanova Monteone

**SARDEGNA**Turismo

<http://osservatorio.sardegnaturismo.it>

## Indice

Dati della regione Sardegna		Dati della provincia di Oristano	
Disaggregazione per provenienza	1	Disaggregazione per provenienza	35
Andamento per provenienza	4	Disaggregazione per macro-tipologia	38
Disaggregazione per provincia	5	Andamento mensile	39
Arrivi e presenze 2018 nei principali comuni	6	Profilazione Turista	40
Disaggregazione per tipologia e categoria	7	Copertura mensile	41
Andamento mensile	9	Capacità ricettiva	43
Profilazione Turista	10		
Dati della provincia di Sassari			
Disaggregazione per provenienza	11		
Disaggregazione per macro-tipologia	14		
Andamento mensile	15		
Profilazione Turista	16		
Dati della provincia di Nuoro			
Disaggregazione per provenienza	17		
Disaggregazione per macro-tipologia	20		
Andamento mensile	21		
Profilazione Turista	22		
Dati della provincia del Sud Sardegna			
Disaggregazione per provenienza	23		
Disaggregazione per macro-tipologia	26		
Andamento mensile	27		
Profilazione Turista	28		
Dati della Città Metropolitana di Cagliari			
Disaggregazione per provenienza	29		
Disaggregazione per macro-tipologia	32		
Andamento mensile	33		
Profilazione Turista	34		

## “Disaggregazione per provenienza” 2018 - Sardegna

Provenienza	Arrivi 2018	Presenze 2018	Permanenza 2018	Arrivi 2017	Presenze 2017	Permanenza 2017	Variazione % arrivi	Variazione % presenze
Italiani	1.632.307	7.254.224	4,44	1.619.064	7.176.373	4,43	0,82%	1,08%
Stranieri	1.667.784	7.798.406	4,68	1.517.688	7.191.387	4,74	9,89%	8,44%
<b>Totale</b>	<b>3.300.091</b>	<b>15.052.630</b>	<b>4,56</b>	<b>3.136.752</b>	<b>14.367.760</b>	<b>4,58</b>	<b>5,21%</b>	<b>4,77%</b>

Italiani								
Lombardia	292.320	1.831.215	6,26	286.453	1.797.141	6,27	2,05%	1,90%
Sardegna	537.108	1.202.527	2,24	538.846	1.191.416	2,21	-0,32%	0,93%
Lazio	151.725	782.137	5,15	154.983	788.726	5,09	-2,10%	-0,84%
Piemonte	105.155	617.673	5,87	102.314	606.464	5,93	2,78%	1,85%
Emilia Romagna	95.362	511.161	5,36	93.739	500.858	5,34	1,73%	2,06%
Veneto	92.233	496.738	5,39	88.547	486.058	5,49	4,16%	2,20%
Toscana	88.160	474.778	5,39	91.109	490.582	5,38	-3,24%	-3,22%
Campania	60.370	344.435	5,71	57.341	335.954	5,86	5,28%	2,52%
Liguria	37.922	189.340	4,99	37.562	191.674	5,10	0,96%	-1,22%
Puglia	25.707	115.459	4,49	25.057	110.305	4,40	2,59%	4,67%
Umbria	17.096	99.409	5,81	18.609	107.569	5,78	-8,13%	-7,59%
Sicilia	28.425	95.768	3,37	28.690	99.235	3,46	-0,92%	-3,49%
Bolzano	15.734	93.250	5,93	14.450	89.766	6,21	8,89%	3,88%
Marche	20.342	91.476	4,50	20.259	88.103	4,35	0,41%	3,83%
Trento	13.866	76.921	5,55	12.632	72.054	5,70	9,77%	6,75%
Friuli-Venezia Giulia	16.466	76.652	4,66	16.033	72.168	4,50	2,70%	6,21%
Abruzzo	14.691	67.695	4,61	13.881	63.352	4,56	5,84%	6,86%
Calabria	9.293	36.395	3,92	8.280	32.253	3,90	12,23%	12,84%
Valle d'Aosta	3.701	22.375	6,05	3.305	20.415	6,18	11,98%	9,60%
Basilicata	3.754	16.528	4,40	3.906	18.657	4,78	-3,89%	-11,41%
Molise	2.877	12.292	4,27	3.068	13.623	4,44	-6,23%	-9,77%

## “Disaggregazione per provenienza” 2018 - Sardegna

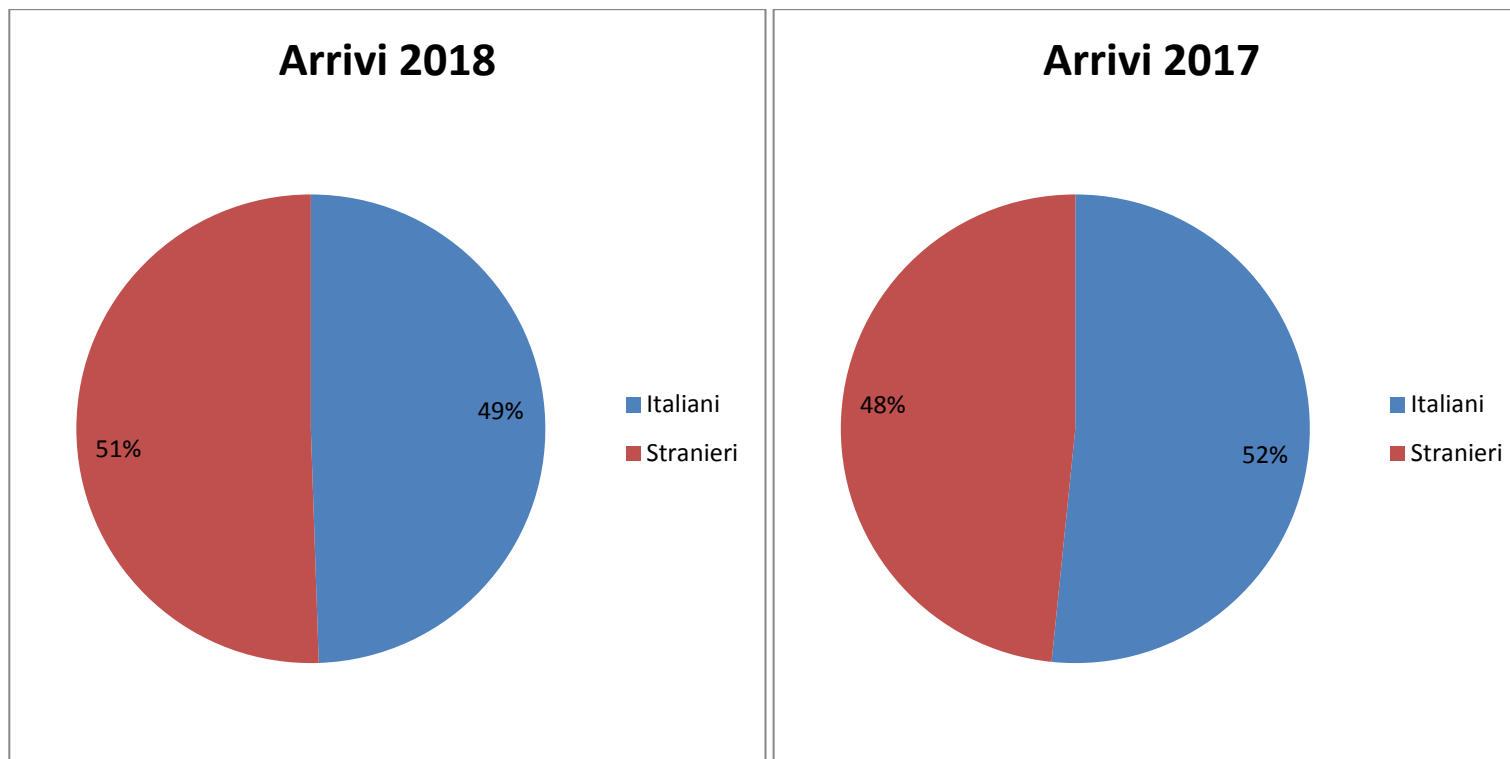
Provenienza	Arrivi 2018	Presenze 2018	Permanenza 2018	Arrivi 2017	Presenze 2017	Permanenza 2017	Variazione % arrivi	Variazione % presenze
-------------	-------------	---------------	-----------------	-------------	---------------	-----------------	---------------------	-----------------------

Stranieri								
Germania	418.199	2.111.414	5,05	361.798	1.876.149	5,19	15,59%	12,54%
Francia	306.407	1.335.739	4,36	286.694	1.267.938	4,42	6,88%	5,35%
Svizzera (incluso Liechtenstein)	166.927	799.620	4,79	168.734	836.024	4,95	-1,07%	-4,35%
Regno Unito	118.479	660.136	5,57	109.867	628.330	5,72	7,84%	5,06%
Paesi Bassi	95.372	422.668	4,43	68.326	274.178	4,01	39,58%	54,16%
Spagna	85.880	296.244	3,45	80.531	289.364	3,59	6,64%	2,38%
Austria	64.456	291.237	4,52	58.660	273.303	4,66	9,88%	6,56%
Polonia	41.966	223.303	5,32	37.611	189.824	5,05	11,58%	17,64%
Russia	26.746	182.109	6,81	24.334	156.133	6,42	9,91%	16,64%
Svezia	32.561	179.667	5,52	42.003	240.800	5,73	-22,48%	-25,39%
Belgio	35.164	134.861	3,84	35.510	131.877	3,71	-0,97%	2,26%
Repubblica Ceca	24.674	130.959	5,31	24.241	134.456	5,55	1,79%	-2,60%
Stati Uniti d'America	31.185	97.412	3,12	25.594	78.857	3,08	21,84%	23,53%
Slovacchia	12.087	79.518	6,58	10.416	69.526	6,67	16,04%	14,37%
Norvegia	13.735	72.540	5,28	12.132	69.401	5,72	13,21%	4,52%
Danimarca	14.448	71.027	4,92	13.533	76.250	5,63	6,76%	-6,85%
Romania	11.278	53.828	4,77	9.737	43.034	4,42	15,83%	25,08%
Portogallo	12.903	53.660	4,16	11.202	47.859	4,27	15,18%	12,12%
Altri Paesi Europei	7.063	39.826	5,64	5.170	23.959	4,63	36,62%	66,23%
Slovenia	11.798	39.527	3,35	10.263	33.846	3,30	14,96%	16,78%
Brasile	11.506	38.346	3,33	9.776	29.653	3,03	17,70%	29,32%
Australia	12.717	35.211	2,77	11.504	32.619	2,84	10,54%	7,95%
Ungheria	7.489	32.650	4,36	6.508	28.998	4,46	15,07%	12,59%
Irlanda	6.662	32.641	4,90	6.293	31.566	5,02	5,86%	3,41%
Finlandia	5.939	31.824	5,36	6.561	35.799	5,46	-9,48%	-11,10%
Ucraina	4.967	24.162	4,86	4.373	22.854	5,23	13,58%	5,72%
Canada	8.357	23.908	2,86	7.980	22.779	2,85	4,72%	4,96%
Cina	3.886	23.125	5,95	3.368	19.188	5,70	15,38%	20,52%
Argentina	7.928	23.068	2,91	7.904	23.667	2,99	0,30%	-2,53%
Altri Paesi dell'Asia	4.618	21.051	4,56	4.245	18.960	4,47	8,79%	11,03%
Lussemburgo	2.935	14.231	4,85	2.952	14.243	4,82	-0,58%	-0,08%

## “Disaggregazione per provenienza” 2018 - Sardegna

Provenienza	Arrivi 2018	Presenze 2018	Permanenza 2018	Arrivi 2017	Presenze 2017	Permanenza 2017	Variazione % arrivi	Variazione % presenze
Lituania	3.266	14.000	4,29	3.485	15.060	4,32	-6,28%	-7,04%
Israele	5.518	13.909	2,52	9.231	21.799	2,36	-40,22%	-36,19%
Altri Paesi Centro - Sud America	3.361	11.004	3,27	3.182	10.539	3,31	5,63%	4,41%
Altri Paesi Asia Occidentale	2.508	10.582	4,22	2.293	9.582	4,18	9,38%	10,44%
Bulgaria	2.368	10.117	4,27	2.821	13.162	4,67	-16,06%	-23,13%
Altri Paesi dell'Africa	2.176	10.116	4,65	2.034	9.133	4,49	6,98%	10,76%
Giappone	3.351	9.316	2,78	3.947	11.347	2,87	-15,10%	-17,90%
Altri Paesi Africa Mediterranea	2.170	8.693	4,01	1.835	7.665	4,18	18,26%	13,41%
Malta	2.338	8.014	3,43	669	2.134	3,19	249,48%	275,54%
Bielorussia	1.277	6.696	5,24	1.033	5.241	5,07	23,62%	27,76%
Turchia	1.900	6.310	3,32	2.226	7.925	3,56	-14,65%	-20,38%
Croazia	1.835	6.171	3,36	1.927	6.178	3,21	-4,77%	-0,11%
Lettonia	1.516	5.769	3,81	1.760	6.308	3,58	-13,86%	-8,54%
Altri Paesi o territori del Nord Americani	1.430	5.756	4,03	1.192	4.442	3,73	19,97%	29,58%
Grecia	1.842	5.663	3,07	1.987	7.134	3,59	-7,30%	-20,62%
Estonia	1.463	5.445	3,72	1.138	4.574	4,02	28,56%	19,04%
Nuova Zelanda	1.662	4.618	2,78	1.999	5.519	2,76	-16,86%	-16,33%
India	1.339	4.013	3,00	1.365	3.595	2,63	-1,90%	11,63%
Sud Africa	870	3.351	3,85	811	2.870	3,54	7,27%	16,76%
Messico	866	2.917	3,37	780	2.359	3,02	11,03%	23,65%
Altri Paesi o territori dell'Oceania	1.425	2.583	1,81	998	1.672	1,68	42,79%	54,49%
Islanda	638	2.378	3,73	544	2.302	4,23	17,28%	3,30%
Moldavia	441	2.132	4,83	375	2.099	5,60	17,60%	1,57%
Venezuela	448	1.710	3,82	401	1.377	3,43	11,72%	24,18%
Egitto	494	1.700	3,44	356	960	2,70	38,76%	77,08%
Corea del Sud	624	1.616	2,59	600	1.896	3,16	4,00%	-14,77%
Cipro	250	974	3,90	207	870	4,20	20,77%	11,95%

## Sardegna - Andamento per provenienza degli ultimi 2 anni



Nell'anno 2018, per la prima volta, il numero degli arrivi stranieri ha superato quello degli arrivi italiani, segnando un'inversione di tendenza rispetto al passato.

Nello stesso modo, il dato delle presenze straniere, che ha superato la soglia dei 15 milioni, è risultato superiore in valore assoluto alle presenze italiane di circa 700'000 unità.



## “Disaggregazione per provincia” 2018 - Sardegna

Province	Arrivi 2018	Presenze 2018	Permanenza 2018	Arrivi 2017	Presenze 2017	Permanenza 2017	Variazione % arrivi	Variazione % presenze
Sassari	1.640.100	8.018.412	4,89	1.548.835	7.604.685	4,91	5,89%	5,44%
Nuoro	492.525	2.504.943	5,09	467.240	2.399.313	5,14	5,41%	4,40%
Sud-Sardegna	460.438	2.325.975	5,05	451.116	2.310.542	5,12	2,07%	0,67%
Città Metropolitana di Cagliari	461.975	1.473.054	3,19	451.210	1.412.025	3,13	2,39%	4,32%
Oristano	245.053	730.246	2,98	218.351	641.195	2,94	12,23%	13,89%
<b>Sardegna</b>	<b>3.300.091</b>	<b>15.052.630</b>	<b>4,56</b>	<b>3.136.752</b>	<b>14.367.760</b>	<b>4,58</b>	<b>5,21%</b>	<b>4,77%</b>

## "Arrivi e presenze 2018 nei principali comuni"

Comuni	Arrivi 2018	Presenze 2018	Permanenza 2018	Arrivi 2017	Presenze 2017	Permanenza 2017	Variazione % arrivi	Variazione % presenze
ARZACHENA	226.492	1.206.974	5,33	208.820	1.149.277	5,50	8,46%	5,02%
ALGHERO	303.038	1.156.260	3,82	294.187	1.131.334	3,85	3,01%	2,20%
OLBIA	261.533	851.131	3,25	243.845	807.495	3,31	7,25%	5,40%
OROSEI	118.159	779.673	6,60	120.234	782.363	6,51	-1,73%	-0,34%
BUDONI	97.428	735.883	7,55	88.753	682.770	7,69	9,77%	7,78%
SAN TEODORO	109.058	690.915	6,34	93.334	587.688	6,30	16,85%	17,56%
MURAUERA	95.080	685.475	7,21	94.923	696.225	7,33	0,17%	-1,54%
VILLASIMIUS	112.229	631.816	5,63	106.040	599.029	5,65	5,84%	5,47%
TORTOLI	117.727	606.038	5,15	109.434	587.274	5,37	7,58%	3,20%
PALAU	106.474	591.856	5,56	101.414	566.305	5,58	4,99%	4,51%
CAGLIARI	257.550	577.309	2,24	260.004	582.716	2,24	-0,94%	-0,93%
SANTA TERESA GALLURA	89.207	529.762	5,94	86.648	517.572	5,97	2,95%	2,36%
PULA	90.173	463.381	5,14	76.884	393.384	5,12	17,28%	17,79%
DORGALI	85.377	386.572	4,53	79.207	371.945	4,70	7,79%	3,93%
STINTINO	51.151	318.360	6,22	48.438	321.238	6,63	5,60%	-0,90%
CASTIADAS	40.873	302.051	7,39	39.729	293.045	7,38	2,88%	3,07%
AGLIENTU	35.177	281.653	8,01	35.687	283.541	7,95	-1,43%	-0,67%
BADESI	31.707	236.686	7,46	26.554	213.036	8,02	19,41%	11,10%
CASTELSARDO	44.696	230.075	5,15	31.639	140.830	4,45	41,27%	63,37%
GOLFO ARANCI	31.389	209.520	6,67	38.906	258.547	6,65	-19,32%	-18,96%
QUARTU SANT'ELENA	51.858	193.708	3,74	50.039	186.211	3,72	3,64%	4,03%
LA MADDALENA	47.848	187.707	3,92	45.846	179.128	3,91	4,37%	4,79%
BARI SARDO	28.989	177.203	6,11	27.477	159.757	5,81	5,50%	10,92%
DOMUS DE MARIA	30.833	160.636	5,21	34.521	182.287	5,28	-10,68%	-11,88%
ORISTANO	68.889	148.342	2,15	60.491	129.310	2,14	13,88%	14,72%
SORSO	26.741	147.430	5,51	24.940	143.755	5,76	7,22%	2,56%
SASSARI	70.577	144.832	2,05	73.815	156.948	2,13	-4,39%	-7,72%
ARBOREA	30.130	131.205	4,35	25.821	115.958	4,49	16,69%	13,15%
LOIRI PORTO SAN PAOLO	23.147	118.672	5,13	23.454	119.870	5,11	-1,31%	-1,00%
CUGLIERI	25.652	118.046	4,60	24.210	107.989	4,46	5,96%	9,31%
MARACALAGONIS	14.381	116.510	8,10	15.342	120.268	7,84	-6,26%	-3,12%
VALLEDORIA	21.391	113.713	5,32	19.169	109.415	5,71	11,59%	3,93%
CARDEDU	18.013	108.806	6,04	16.244	98.986	6,09	10,89%	9,92%
SINISCOLA	16.903	108.322	6,41	16.158	107.802	6,67	4,61%	0,48%
TRINITÀ D'AGULTU E VIGNOLA	15.239	101.235	6,64	15.233	105.403	6,92	0,04%	-3,95%
BOSA	35.412	97.701	2,76	26.222	71.583	2,73	35,05%	36,49%

## “Disaggregazione per tipologia e categoria” 2018 - Sardegna - Strutture Alberghiere

Tipologia	Categoria	Arrivi 2018	Presenze 2018	Permanenza 2018	Arrivi 2017	Presenze 2017	Permanenza 2017	Variazione % arrivi	Variazione % presenze
Albergo	1 Stella	8.038	21.059	2,62	8.235	21.739	2,64	-2,39%	-3,13%
	2 Stelle	26.202	76.685	2,93	25.554	77.907	3,05	2,54%	-1,57%
	3 Stelle	628.687	2.248.960	3,58	638.810	2.256.159	3,53	-1,58%	-0,32%
	4 Stelle	1.288.470	5.918.606	4,59	1.233.532	5.707.280	4,63	4,45%	3,70%
	5 Stelle	117.544	613.419	5,22	109.802	567.717	5,17	7,05%	8,05%
	5 Stelle Lusso	8.954	41.184	4,60	8.567	39.912	4,66	4,52%	3,19%
	<b>Totale</b>	<b>2.077.895</b>	<b>8.919.913</b>	<b>4,29</b>	<b>2.024.500</b>	<b>8.670.714</b>	<b>4,28</b>	<b>2,64%</b>	<b>2,87%</b>
Albergo diffuso	1 Stella	/	/	/	/	/	/	--	--
	2 Stelle	760	1.665	2,19	/	/	/	--	--
	3 Stelle	11.148	23.463	2,10	9.879	21.420	2,17	12,85%	9,54%
	4 Stelle	5.595	17.095	3,06	5.725	18.735	3,27	-2,27%	-8,75%
	5 Stelle	/	/	/	/	/	/	--	--
	5 Stelle Lusso	/	/	/	/	/	/	--	--
	<b>Totale</b>	<b>17.503</b>	<b>42.223</b>	<b>2,41</b>	<b>15.604</b>	<b>40.155</b>	<b>2,57</b>	<b>12,17%</b>	<b>5,15%</b>
Albergo residenziale	2 Stelle	7.103	43.355	6,10	7.410	51.166	6,90	-4,14%	-15,27%
	3 Stelle	111.551	729.565	6,54	116.297	797.151	6,85	-4,08%	-8,48%
	4 Stelle	56.599	367.370	6,49	53.124	349.866	6,59	6,54%	5,00%
		/	/	/	/	/	/	--	--
	<b>Totale</b>	<b>175.253</b>	<b>1.140.290</b>	<b>6,51</b>	<b>176.831</b>	<b>1.198.183</b>	<b>6,78</b>	<b>-0,89%</b>	<b>-4,83%</b>
Villaggio albergo	1 Stella	/	/	/	/	/	/	--	--
	2 Stelle	/	/	/	/	/	/	--	--
	3 Stelle	43	361	8,40	340	2.061	6,06	-87,35%	-82,48%
	4 Stelle	79.684	530.900	6,66	68.484	466.382	6,81	16,35%	13,83%
	5 Stelle	/	/	/	/	/	/	--	--
	5 Stelle Lusso	/	/	/	/	/	/	--	--
		/	/	/	/	/	/	--	--
	<b>Totale</b>	<b>79.727</b>	<b>531.261</b>	<b>6,66</b>	<b>68.824</b>	<b>468.443</b>	<b>6,81</b>	<b>15,84%</b>	<b>13,41%</b>
Turismo Rurale	<b>Totale</b>	<b>24.035</b>	<b>81.524</b>	<b>3,39</b>	<b>22.617</b>	<b>73.757</b>	<b>3,26</b>	<b>6,27%</b>	<b>10,53%</b>
<b>Totale Alberghiero</b>		<b>2.374.413</b>	<b>10.715.211</b>	<b>4,51</b>	<b>2.308.376</b>	<b>10.451.252</b>	<b>4,53</b>	<b>2,86%</b>	<b>2,53%</b>

### “Disaggregazione per tipologia” 2018 - Sardegna - Strutture Extra-Alberghiere (Esercizi Complementari)

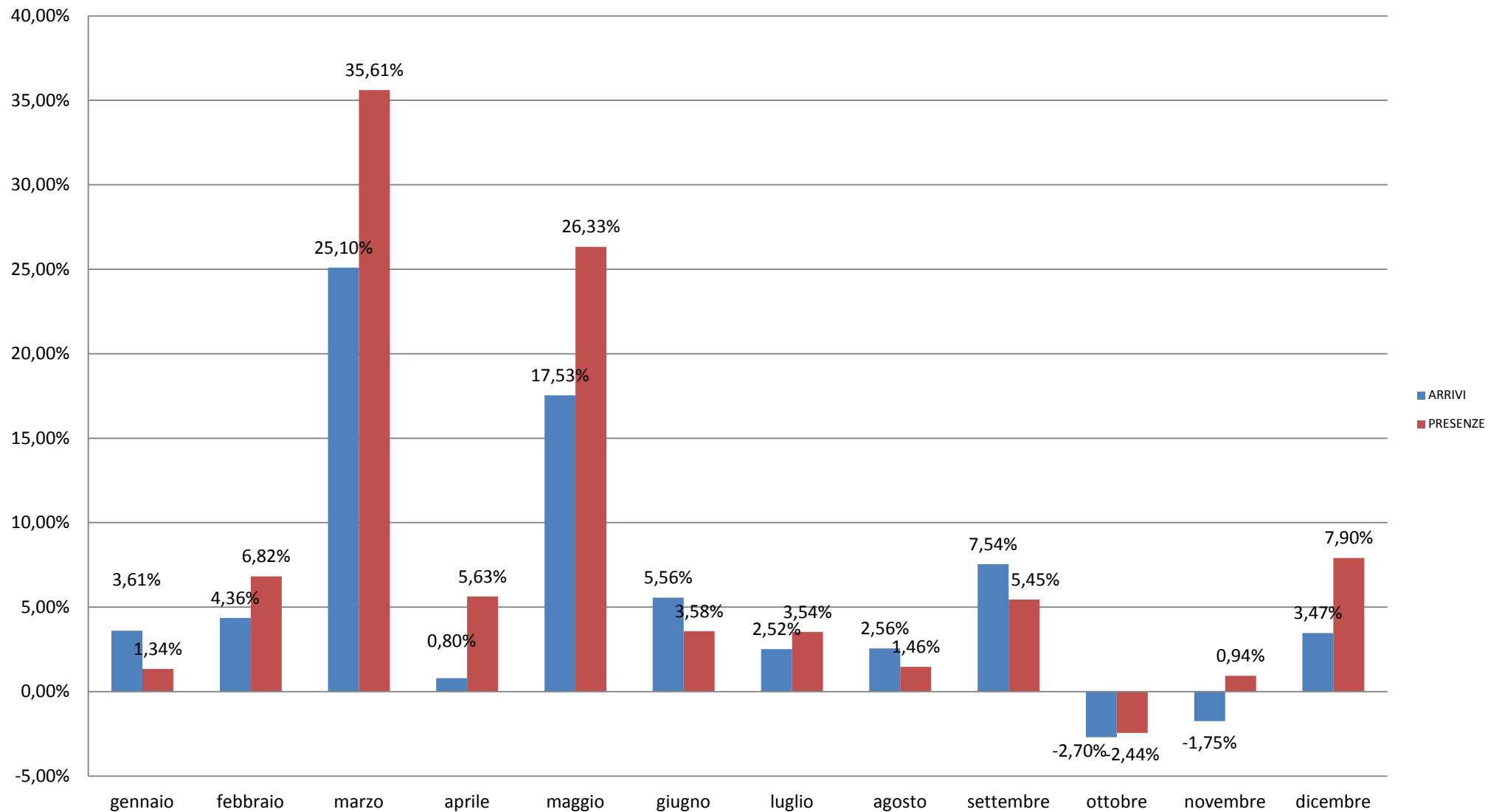
Tipologia	Arrivi 2018	Presenze 2018	Permanenza 2018	Arrivi 2017	Presenze 2017	Permanenza 2017	Variazione % arrivi	Variazione % presenze
Affittacamere	100.303	252.178	2,51	83.407	197.266	2,37	20,26%	27,84%
Agriturismo	37.791	132.060	3,49	34.567	123.600	3,58	9,33%	6,84%
Campeggio	487.228	2.462.678	5,05	471.860	2.390.394	5,07	3,26%	3,02%
Case e appartamenti per vacanze	89.740	638.419	7,11	77.004	551.798	7,17	16,54%	15,70%
Case per ferie	7.192	74.918	10,42	2.936	56.707	19,31	144,96%	32,11%
Locanda	1.149	2.735	2,38	1.113	2.466	2,22	3,23%	10,91%
Ostelli per la gioventù	15.424	35.832	2,32	14.811	34.949	2,36	4,14%	2,53%
Residence	23.971	159.621	6,66	19.088	125.084	6,55	25,58%	27,61%
Villaggi turistici	30.757	182.972	5,95	26.991	167.531	6,21	13,95%	9,22%
<b>Totale Extra-Alberghiero</b>	<b>793.555</b>	<b>3.941.413</b>	<b>4,97</b>	<b>731.777</b>	<b>3.649.795</b>	<b>4,99</b>	<b>8,44%</b>	<b>7,99%</b>

### “Disaggregazione per tipologia” 2018 - Sardegna - Strutture Extra-Alberghiere (Alloggi privati in affitto)

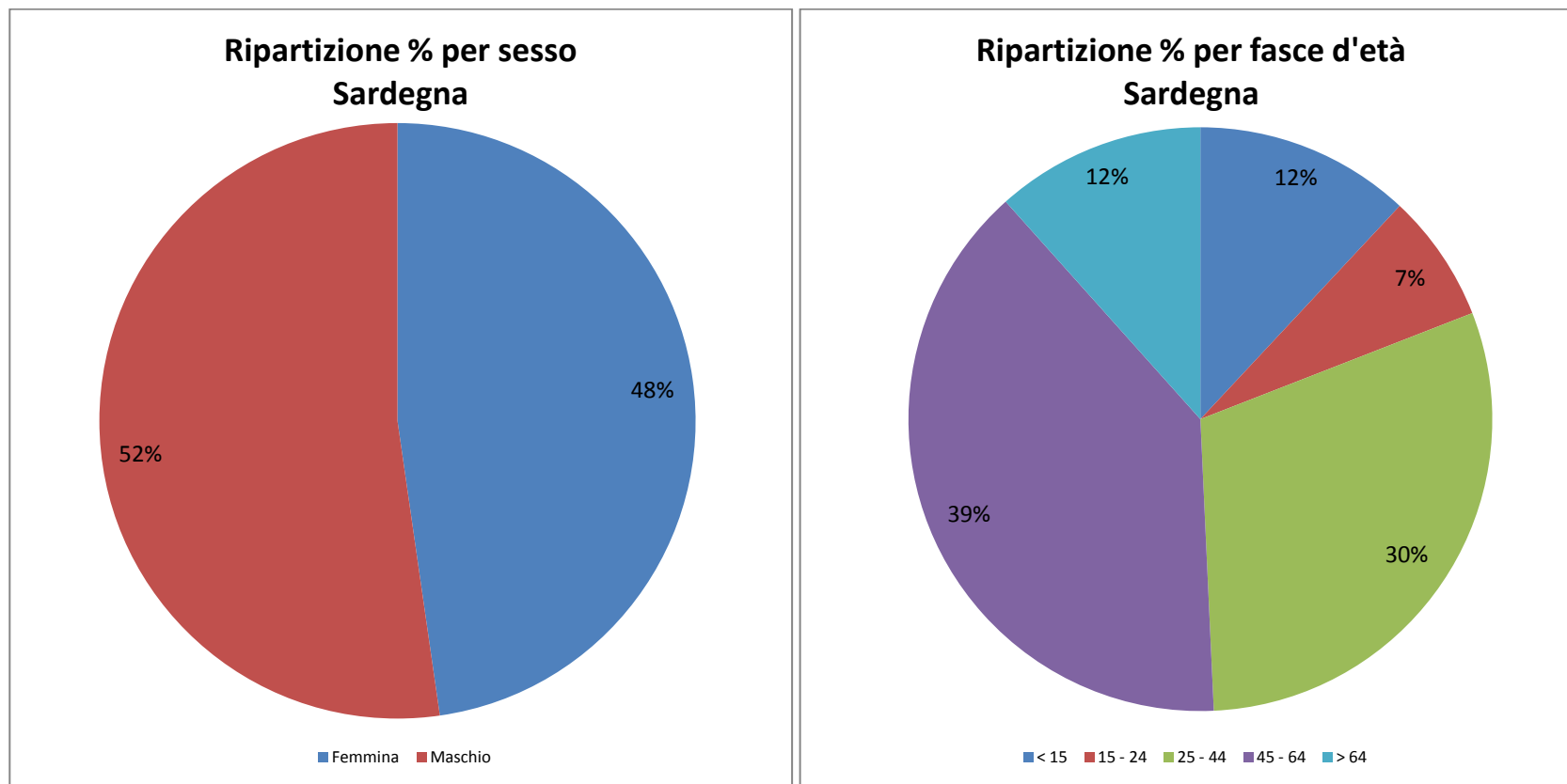
Tipologia	Arrivi 2018	Presenze 2018	Permanenza 2018	Arrivi 2017	Presenze 2017	Permanenza 2017	Variazione % arrivi	Variazione % presenze
Bed and breakfast	113.022	283.708	2,51	91.584	237.206	2,59	23,41%	19,60%
Alloggi privati	19.101	112.298	5,88	5.015	29.507	5,88	280,88%	280,58%
<b>Totale Complementare</b>	<b>132.123</b>	<b>396.006</b>	<b>3,00</b>	<b>96.599</b>	<b>266.713</b>	<b>2,76</b>	<b>36,77%</b>	<b>48,48%</b>

\*\*\* La Legge regionale luglio 2018 n. 23, modificando la legge regionale n. 16 del 2017, ne ha introdotto l'art. 21 bis (Locazione occasionale a fini ricettivi), prevedendo l'estensione agli "Alloggi privati" delle regole definite per l'extralberghiero. Ne è conseguito un forte incremento del numero di strutture censite di questa tipologia rispetto all'anno precedente.

## Variazioni movimenti 2018 su 2017 della Sardegna



## PROFILAZIONE TURISTA



## “Disaggregazione per provenienza” 2018 - Provincia di Sassari

Provenienza	Arrivi 2018	Presenze 2018	Permanenza 2018	Arrivi 2017	Presenze 2017	Permanenza 2017	Variazione % arrivi	Variazione % presenze
Italiani	691.372	3.394.033	4,91	693.305	3.380.195	4,88	-0,28%	0,41%
Stranieri	948.728	4.624.379	4,87	855.530	4.224.490	4,94	10,89%	9,47%
<b>Totale</b>	<b>1.640.100</b>	<b>8.018.412</b>	<b>4,89</b>	<b>1.548.835</b>	<b>7.604.685</b>	<b>4,91</b>	<b>5,89%</b>	<b>5,44%</b>

Italiani								
Lombardia	131.161	864.824	6,59	130.587	856.628	6,56	0,44%	0,96%
Lazio	67.738	398.207	5,88	71.356	398.664	5,59	-5,07%	-0,11%
Sardegna	180.481	378.306	2,10	187.186	386.866	2,07	-3,58%	-2,21%
Piemonte	48.270	297.772	6,17	46.850	290.273	6,20	3,03%	2,58%
Veneto	45.313	259.970	5,74	44.698	265.613	5,94	1,38%	-2,12%
Emilia Romagna	44.562	255.230	5,73	42.633	242.244	5,68	4,52%	5,36%
Toscana	42.446	236.245	5,57	44.031	250.162	5,68	-3,60%	-5,56%
Campania	31.950	197.388	6,18	29.677	193.290	6,51	7,66%	2,12%
Liguria	19.129	105.161	5,50	18.739	104.746	5,59	2,08%	0,40%
Puglia	11.932	56.610	4,74	11.470	55.247	4,82	4,03%	2,47%
Umbria	8.602	53.632	6,23	9.378	58.194	6,21	-8,27%	-7,84%
Marche	10.280	48.017	4,67	10.315	48.801	4,73	-0,34%	-1,61%
Bolzano	7.833	45.690	5,83	6.806	42.087	6,18	15,09%	8,56%
Sicilia	10.813	41.093	3,80	10.240	38.506	3,76	5,60%	6,72%
Friuli-Venezia Giulia	7.950	40.940	5,15	7.782	38.906	5,00	2,16%	5,23%
Abruzzo	7.302	35.787	4,90	7.351	36.600	4,98	-0,67%	-2,22%
Trento	6.088	34.518	5,67	5.562	32.557	5,85	9,46%	6,02%
Calabria	4.479	18.987	4,24	3.805	15.309	4,02	17,71%	24,03%
Basilicata	1.980	9.644	4,87	1.986	10.434	5,25	-0,30%	-7,57%
Valle d'Aosta	1.554	9.146	5,89	1.321	8.179	6,19	17,64%	11,82%
Molise	1.509	6.866	4,55	1.532	6.889	4,50	-1,50%	-0,33%

## “Disaggregazione per provenienza” 2018 - Provincia di Sassari

Provenienza	Arrivi 2018	Presenze 2018	Permanenza 2018	Arrivi 2017	Presenze 2017	Permanenza 2017	Variazione % arrivi	Variazione % presenze
-------------	-------------	---------------	-----------------	-------------	---------------	-----------------	---------------------	-----------------------

Stranieri								
Germania	219.660	1.144.965	5,21	188.249	1.015.364	5,39	16,69%	12,76%
Francia	180.326	835.690	4,63	167.020	784.485	4,70	7,97%	6,53%
Regno Unito	75.461	454.619	6,02	69.594	429.151	6,17	8,43%	5,93%
Svizzera (incluso Liechtenstein)	79.908	380.092	4,76	82.026	402.196	4,90	-2,58%	-5,50%
Paesi Bassi	57.168	275.373	4,82	36.974	153.269	4,15	54,62%	79,67%
Spagna	55.317	207.082	3,74	52.364	205.259	3,92	5,64%	0,89%
Svezia	27.030	160.717	5,95	35.531	218.274	6,14	-23,93%	-26,37%
Austria	34.636	158.962	4,59	32.165	152.665	4,75	7,68%	4,12%
Polonia	24.957	138.648	5,56	21.357	110.439	5,17	16,86%	25,54%
Belgio	17.875	76.327	4,27	17.896	72.595	4,06	-0,12%	5,14%
Russia	10.808	65.398	6,05	10.853	56.071	5,17	-0,41%	16,63%
Norvegia	10.900	61.990	5,69	9.739	59.498	6,11	11,92%	4,19%
Stati Uniti d'America	18.245	59.577	3,27	14.400	46.722	3,24	26,70%	27,51%
Repubblica Ceca	12.035	59.559	4,95	11.069	57.778	5,22	8,73%	3,08%
Danimarca	9.018	46.027	5,10	8.558	51.319	6,00	5,38%	-10,31%
Slovacchia	6.689	43.992	6,58	5.511	36.161	6,56	21,38%	21,66%
Romania	7.606	37.657	4,95	6.819	31.345	4,60	11,54%	20,14%
Finlandia	4.925	28.694	5,83	5.292	31.582	5,97	-6,93%	-9,14%
Portogallo	6.893	26.701	3,87	5.518	21.551	3,91	24,92%	23,90%
Brasile	7.842	25.635	3,27	7.171	22.536	3,14	9,36%	13,75%
Irlanda	4.224	22.993	5,44	3.968	22.657	5,71	6,45%	1,48%
Slovenia	6.624	22.616	3,41	5.885	20.616	3,50	12,56%	9,70%
Ungheria	5.010	22.073	4,41	4.399	20.189	4,59	13,89%	9,33%
Australia	7.157	21.317	2,98	6.142	18.994	3,09	16,53%	12,23%
Altri Paesi Europei	3.758	21.259	5,66	2.890	13.620	4,71	30,03%	56,09%
Cina	1.945	18.051	9,28	1.860	14.760	7,94	4,57%	22,30%
Argentina	5.278	16.706	3,17	5.209	16.975	3,26	1,32%	-1,58%
Canada	4.457	13.905	3,12	4.235	12.992	3,07	5,24%	7,03%
Ucraina	2.857	13.809	4,83	2.608	13.838	5,31	9,55%	-0,21%
Altri Paesi dell'Asia	2.472	10.988	4,44	2.277	10.162	4,46	8,56%	8,13%
Israele	2.810	7.535	2,68	5.098	12.702	2,49	-44,88%	-40,68%
Lussemburgo	1.502	7.235	4,82	1.434	7.177	5,00	4,74%	0,81%



## “Disaggregazione per provenienza” 2018 - Provincia di Sassari

Provenienza	Arrivi 2018	Presenze 2018	Permanenza 2018	Arrivi 2017	Presenze 2017	Permanenza 2017	Variazione % arrivi	Variazione % presenze
Altri Paesi Asia Occidentale	1.598	6.831	4,27	1.494	6.227	4,17	6,96%	9,70%
Altri Paesi Centro - Sud America	1.908	6.491	3,40	1.832	6.484	3,54	4,15%	0,11%
Lituania	1.583	6.480	4,09	1.373	5.297	3,86	15,29%	22,33%
Bulgaria	1.266	5.566	4,40	1.470	6.431	4,37	-13,88%	-13,45%
Altri Paesi dell'Africa	1.145	5.236	4,57	1.158	5.119	4,42	-1,12%	2,29%
Altri Paesi Africa Mediterranea	1.246	5.067	4,07	1.033	4.374	4,23	20,62%	15,84%
Giappone	1.771	4.998	2,82	2.207	6.657	3,02	-19,76%	-24,92%
Altri Paesi o territori del Nord Americani	905	3.816	4,22	745	3.153	4,23	21,48%	21,03%
Turchia	1.080	3.671	3,40	1.164	4.222	3,63	-7,22%	-13,05%
Croazia	1.116	3.542	3,17	1.284	4.336	3,38	-13,08%	-18,31%
Bielorussia	628	3.484	5,55	504	2.863	5,68	24,60%	21,69%
Estonia	858	3.352	3,91	727	3.217	4,43	18,02%	4,20%
Lettonia	810	3.325	4,10	1.033	3.999	3,87	-21,59%	-16,85%
Grecia	795	2.779	3,50	978	4.423	4,52	-18,71%	-37,17%
Nuova Zelanda	886	2.663	3,01	1.045	3.299	3,16	-15,22%	-19,28%
Malta	745	2.335	3,13	415	1.383	3,33	79,52%	68,84%
India	598	1.999	3,34	626	1.747	2,79	-4,47%	14,42%
Sud Africa	473	1.936	4,09	471	1.736	3,69	0,42%	11,52%
Islanda	388	1.620	4,18	351	1.467	4,18	10,54%	10,43%
Messico	466	1.360	2,92	404	1.192	2,95	15,35%	14,09%
Moldavia	247	1.250	5,06	193	1.019	5,28	27,98%	22,67%
Corea del Sud	363	1.008	2,78	300	765	2,55	21,00%	31,76%
Venezuela	273	989	3,62	238	720	3,03	14,71%	37,36%
Egitto	264	973	3,69	164	530	3,23	60,98%	83,58%
Cipro	142	599	4,22	142	652	4,59	0,00%	-8,13%
Altri Paesi o territori dell'Oceania	77	202	2,62	65	226	3,48	18,46%	-10,62%

### “Disaggregazione per macro-tipologia” 2018 - Sassari

Tipologia	Totali			Italiani			Stranieri		
	Arrivi	Presenze	Permanenza	Arrivi	Presenze	Permanenza	Arrivi	Presenze	Permanenza
Alberghiero	1.212.586	5.888.689	4,86	517.818	2.333.176	4,51	694.768	3.555.513	5,12
Extra-Alberghiero (Esercizi Complementari)	375.767	1.952.709	5,20	152.504	979.488	6,42	223.263	973.221	4,36
Extra-Alberghiero (Alloggi privati in affitto)	51.747	177.014	3,42	21.050	81.369	3,87	30.697	95.645	3,12
<b>Totale</b>	<b>1.640.100</b>	<b>8.018.412</b>	<b>4,89</b>	<b>691.372</b>	<b>3.394.033</b>	<b>4,91</b>	<b>948.728</b>	<b>4.624.379</b>	<b>4,87</b>

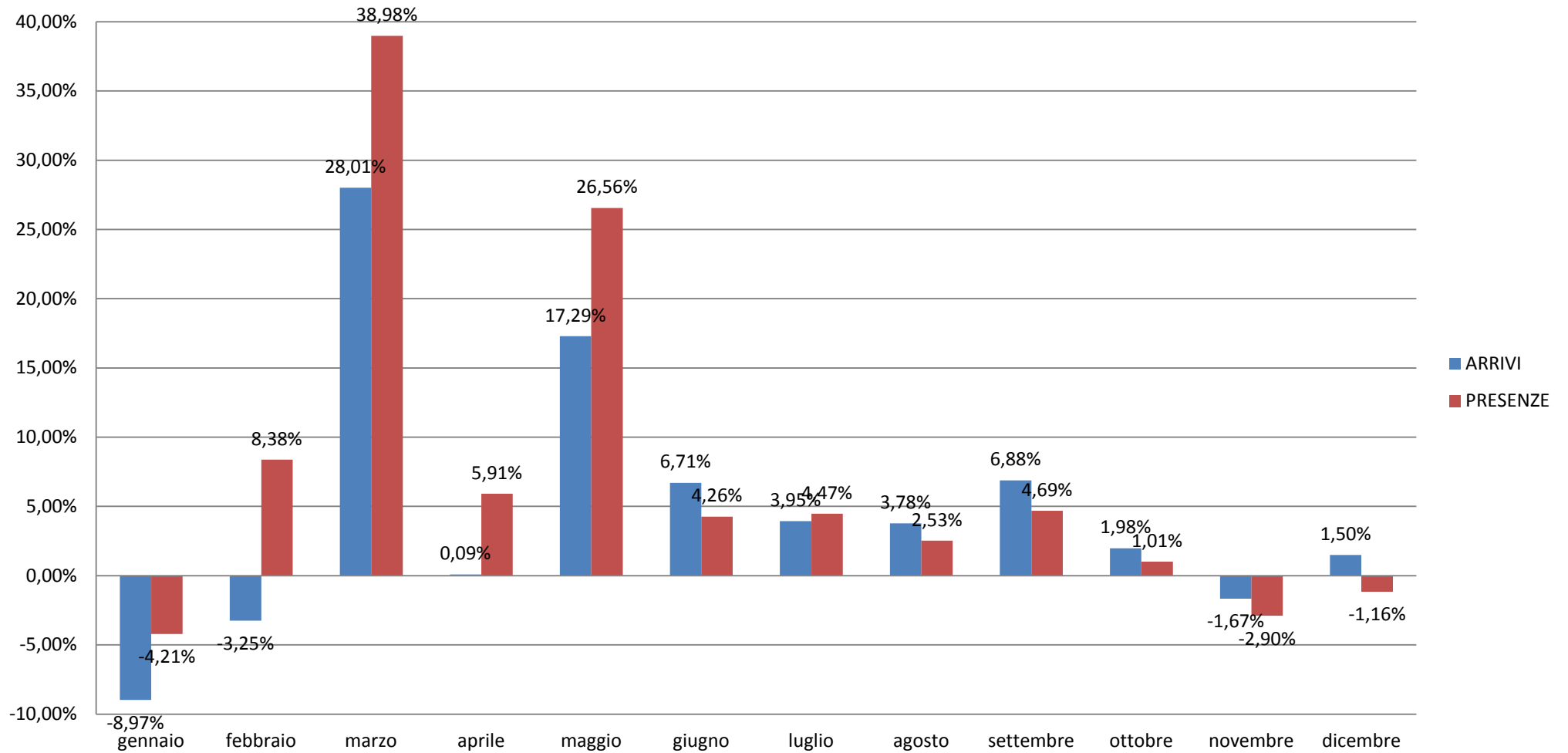
### “Disaggregazione per macro-tipologia” 2017 - Sassari

Tipologia	Totali			Italiani			Stranieri		
	Arrivi	Presenze	Permanenza	Arrivi	Presenze	Permanenza	Arrivi	Presenze	Permanenza
Alberghiero	1.185.179	5.740.769	4,84	539.334	2.432.575	4,51	645.845	3.308.194	5,12
Extra-Alberghiero (Esercizi Complementari)	331.518	1.765.236	5,32	139.117	897.565	6,45	192.401	867.671	4,51
Extra-Alberghiero (Alloggi privati in affitto)	32.138	98.680	3,07	14.854	50.055	3,37	17.284	48.625	2,81
<b>Totale</b>	<b>1.548.835</b>	<b>7.604.685</b>	<b>4,91</b>	<b>693.305</b>	<b>3.380.195</b>	<b>4,88</b>	<b>855.530</b>	<b>4.224.490</b>	<b>4,94</b>

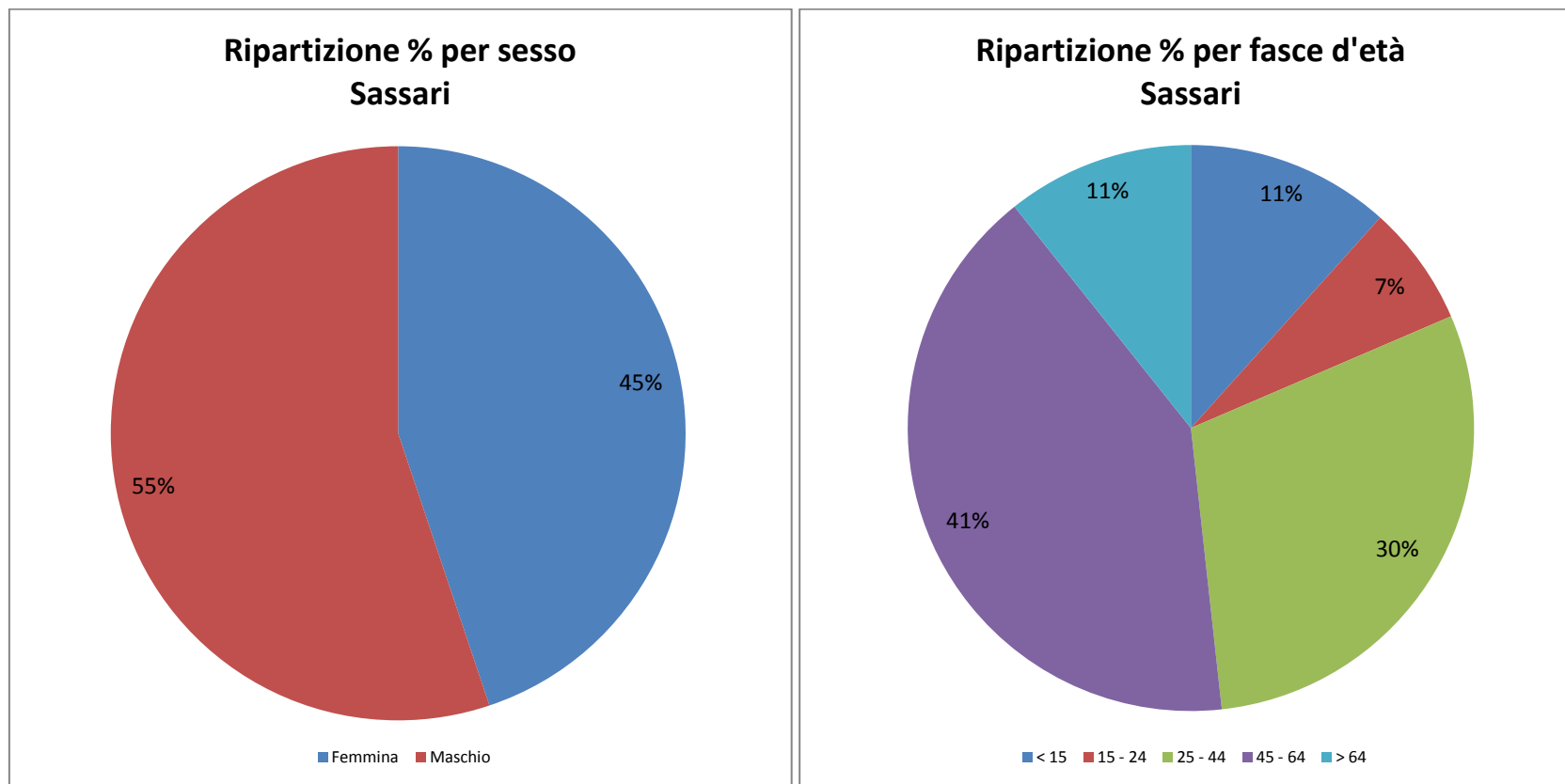
### “Variazione disaggregata per macro-tipologia” 2018 su 2017 - Sassari

Tipologia	Totali			Italiani			Stranieri		
	Arrivi	Presenze	Permanenza	Arrivi	Presenze	Permanenza	Arrivi	Presenze	Permanenza
Alberghiero	2,31%	2,58%	0,26%	-3,99%	-4,09%	-0,10%	7,58%	7,48%	-0,09%
Extra-Alberghiero (Esercizi Complementari)	13,35%	10,62%	-2,41%	9,62%	9,13%	-0,45%	16,04%	12,16%	-3,34%
Extra-Alberghiero (Alloggi privati in affitto)	61,01%	79,38%	11,41%	41,71%	62,56%	14,71%	77,60%	96,70%	10,75%
<b>Totale</b>	<b>5,89%</b>	<b>5,44%</b>	<b>-0,43%</b>	<b>-0,28%</b>	<b>0,41%</b>	<b>0,69%</b>	<b>10,89%</b>	<b>9,47%</b>	<b>-1,29%</b>

## Variazione % mensile movimenti 2018 su 2017 Provincia di Sassari



## PROFILAZIONE TURISTA



## “Disaggregazione per provenienza” 2018 - Provincia di Nuoro

Provenienza	Arrivi 2018	Presenze 2018	Permanenza 2018	Arrivi 2017	Presenze 2017	Permanenza 2017	Variazione % arrivi	Variazione % presenze
Italiani	238.557	1.226.855	5,14	235.737	1.209.926	5,13	1,20%	1,40%
Stranieri	253.968	1.278.088	5,03	231.503	1.189.387	5,14	9,70%	7,46%
<b>Totale</b>	<b>492.525</b>	<b>2.504.943</b>	<b>5,09</b>	<b>467.240</b>	<b>2.399.313</b>	<b>5,14</b>	<b>5,41%</b>	<b>4,40%</b>

Italiani								
Lombardia	38.117	296.555	7,78	37.274	288.183	7,73	2,26%	2,91%
Sardegna	98.658	271.373	2,75	97.519	266.387	2,73	1,17%	1,87%
Lazio	19.498	133.654	6,85	21.191	144.506	6,82	-7,99%	-7,51%
Piemonte	14.699	108.068	7,35	13.774	102.704	7,46	6,72%	5,22%
Toscana	13.561	89.996	6,64	14.072	93.254	6,63	-3,63%	-3,49%
Emilia Romagna	12.093	77.048	6,37	11.453	72.601	6,34	5,59%	6,13%
Veneto	10.210	62.310	6,10	9.453	55.326	5,85	8,01%	12,62%
Campania	5.983	40.999	6,85	5.346	35.984	6,73	11,92%	13,94%
Liguria	4.658	28.448	6,11	4.742	28.702	6,05	-1,77%	-0,88%
Bolzano	2.751	18.162	6,60	2.519	18.594	7,38	9,21%	-2,32%
Umbria	2.593	17.232	6,65	2.680	18.709	6,98	-3,25%	-7,89%
Trento	2.301	15.292	6,65	2.250	15.300	6,80	2,27%	-0,05%
Puglia	2.553	13.752	5,39	3.040	17.986	5,92	-16,02%	-23,54%
Marche	2.487	13.083	5,26	2.377	11.656	4,90	4,63%	12,24%
Sicilia	2.541	9.470	3,73	2.729	11.308	4,14	-6,89%	-16,25%
Abruzzo	1.654	8.933	5,40	1.584	8.026	5,07	4,42%	11,30%
Friuli-Venezia Giulia	1.675	8.467	5,05	1.576	7.792	4,94	6,28%	8,66%
Valle d'Aosta	860	5.850	6,80	777	5.924	7,62	10,68%	-1,25%
Calabria	930	4.207	4,52	684	2.946	4,31	35,96%	42,80%
Basilicata	418	2.096	5,01	416	2.402	5,77	0,48%	-12,74%
Molise	317	1.860	5,87	281	1.636	5,82	12,81%	13,69%

## “Disaggregazione per provenienza” 2018 - Provincia di Nuoro

Provenienza	Arrivi 2018	Presenze 2018	Permanenza 2018	Arrivi 2017	Presenze 2017	Permanenza 2017	Variazione % arrivi	Variazione % presenze
<b>Stranieri</b>								
Germania	80.773	436.344	5,40	69.989	383.001	5,47	15,41%	13,93%
Francia	42.717	197.401	4,62	40.880	196.031	4,80	4,49%	0,70%
Svizzera (incluso Liechtenstein)	31.649	166.905	5,27	31.670	170.875	5,40	-0,07%	-2,32%
Austria	14.156	69.765	4,93	12.103	62.157	5,14	16,96%	12,24%
Regno Unito	11.889	65.131	5,48	10.634	61.059	5,74	11,80%	6,67%
Paesi Bassi	13.819	55.015	3,98	10.947	44.783	4,09	26,24%	22,85%
Polonia	7.530	46.784	6,21	6.736	43.438	6,45	11,79%	7,70%
Repubblica Ceca	6.801	43.657	6,42	6.149	39.179	6,37	10,60%	11,43%
Russia	3.836	30.955	8,07	2.857	23.723	8,30	34,27%	30,49%
Spagna	8.133	25.575	3,14	7.503	24.741	3,30	8,40%	3,37%
Slovacchia	3.465	24.651	7,11	3.116	22.444	7,20	11,20%	9,83%
Belgio	5.236	22.169	4,23	4.709	19.883	4,22	11,19%	11,50%
Danimarca	2.645	14.282	5,40	2.589	15.721	6,07	2,16%	-9,15%
Stati Uniti d'America	2.834	8.325	2,94	2.637	7.836	2,97	7,47%	6,24%
Slovenia	1.876	7.707	4,11	1.540	5.987	3,89	21,82%	28,73%
Svezia	1.947	7.447	3,82	2.359	9.022	3,82	-17,47%	-17,46%
Portogallo	1.211	5.442	4,49	1.411	7.055	5,00	-14,17%	-22,86%
Norvegia	1.094	4.735	4,33	994	4.914	4,94	10,06%	-3,64%
Romania	779	4.176	5,36	699	3.784	5,41	11,44%	10,36%
Australia	1.509	4.074	2,70	1.651	4.693	2,84	-8,60%	-13,19%
Ungheria	799	3.585	4,49	718	3.212	4,47	11,28%	11,61%
Altri Paesi Europei	534	2.936	5,50	461	2.337	5,07	15,84%	25,63%
Brasile	993	2.801	2,82	812	2.123	2,61	22,29%	31,94%
Canada	1.033	2.776	2,69	882	2.490	2,82	17,12%	11,49%
Irlanda	623	2.591	4,16	555	2.510	4,52	12,25%	3,23%
Ucraina	477	2.546	5,34	401	1.967	4,91	18,95%	29,44%
Lussemburgo	396	2.161	5,46	349	1.428	4,09	13,47%	51,33%
Altri Paesi dell'Asia	351	1.839	5,24	377	1.867	4,95	-6,90%	-1,50%
Israele	621	1.613	2,60	897	2.401	2,68	-30,77%	-32,82%
Altri Paesi dell'Africa	233	1.369	5,88	255	1.376	5,40	-8,63%	-0,51%
Argentina	394	1.127	2,86	487	1.596	3,28	-19,10%	-29,39%

## “Disaggregazione per provenienza” 2018 - Provincia di Nuoro

Provenienza	Arrivi 2018	Presenze 2018	Permanenza 2018	Arrivi 2017	Presenze 2017	Permanenza 2017	Variazione % arrivi	Variazione % presenze
Altri Paesi Centro - Sud America	313	949	3,03	307	1.167	3,80	1,95%	-18,68%
Cina	303	806	2,66	286	1.017	3,56	5,94%	-20,75%
Altri Paesi Africa Mediterranea	160	784	4,90	203	923	4,55	-21,18%	-15,06%
Bulgaria	158	771	4,88	485	2.933	6,05	-67,42%	-73,71%
Bielorussia	123	758	6,16	64	259	4,05	92,19%	192,66%
Giappone	243	731	3,01	235	652	2,77	3,40%	12,12%
Lituania	234	680	2,91	341	1.230	3,61	-31,38%	-44,72%
Lettonia	188	651	3,46	157	324	2,06	19,75%	100,93%
Nuova Zelanda	224	618	2,76	243	823	3,39	-7,82%	-24,91%
Finlandia	197	593	3,01	335	1.263	3,77	-41,19%	-53,05%
Croazia	126	552	4,38	125	613	4,90	0,80%	-9,95%
Turchia	134	534	3,99	177	683	3,86	-24,29%	-21,82%
Estonia	131	508	3,88	112	375	3,35	16,96%	35,47%
Malta	170	474	2,79	55	115	2,09	209,09%	312,17%
Altri Paesi o territori del Nord Americani	99	366	3,70	55	160	2,91	80,00%	128,75%
Islanda	101	333	3,30	82	427	5,21	23,17%	-22,01%
Grecia	111	321	2,89	117	333	2,85	-5,13%	-3,60%
Altri Paesi Asia Occidentale	81	260	3,21	112	256	2,29	-27,68%	1,56%
Moldavia	50	247	4,94	35	196	5,60	42,86%	26,02%
Sud Africa	70	217	3,10	81	226	2,79	-13,58%	-3,98%
Venezuela	48	197	4,10	44	160	3,64	9,09%	23,13%
India	90	195	2,17	194	393	2,03	-53,61%	-50,38%
Egitto	87	158	1,82	108	217	2,01	-19,44%	-27,19%
Messico	65	142	2,18	48	174	3,63	35,42%	-18,39%
Corea del Sud	48	88	1,83	44	278	6,32	9,09%	-68,35%
Altri Paesi o territori dell'Oceania	12	51	4,25	16	62	3,88	-25,00%	-17,74%
Cipro	15	28	1,87	11	27	2,45	36,36%	3,70%

**Nota:** come per la Città Metropolitana di Cagliari, c'è stato un forte incremento(maggiore del 30%) dei turisti Russi

### “Disaggregazione per macro-tipologia” 2018 - Nuoro

Tipologia	Totali			Italiani			Stranieri		
	Arrivi	Presenze	Permanenza	Arrivi	Presenze	Permanenza	Arrivi	Presenze	Permanenza
Alberghiero	334.670	1.689.047	5,05	165.780	798.188	4,81	168.890	890.859	5,27
Extra-Alberghiero (Esercizi Complementari)	137.521	768.546	5,59	62.058	403.543	6,50	75.463	365.003	4,84
Extra-Alberghiero (Alloggi privati in affitto)	20.334	47.350	2,33	10.719	25.124	2,34	9.615	22.226	2,31
<b>Totale</b>	<b>492.525</b>	<b>2.504.943</b>	<b>5,09</b>	<b>238.557</b>	<b>1.226.855</b>	<b>5,14</b>	<b>253.968</b>	<b>1.278.088</b>	<b>5,03</b>

### “Disaggregazione per macro-tipologia” 2017 - Nuoro

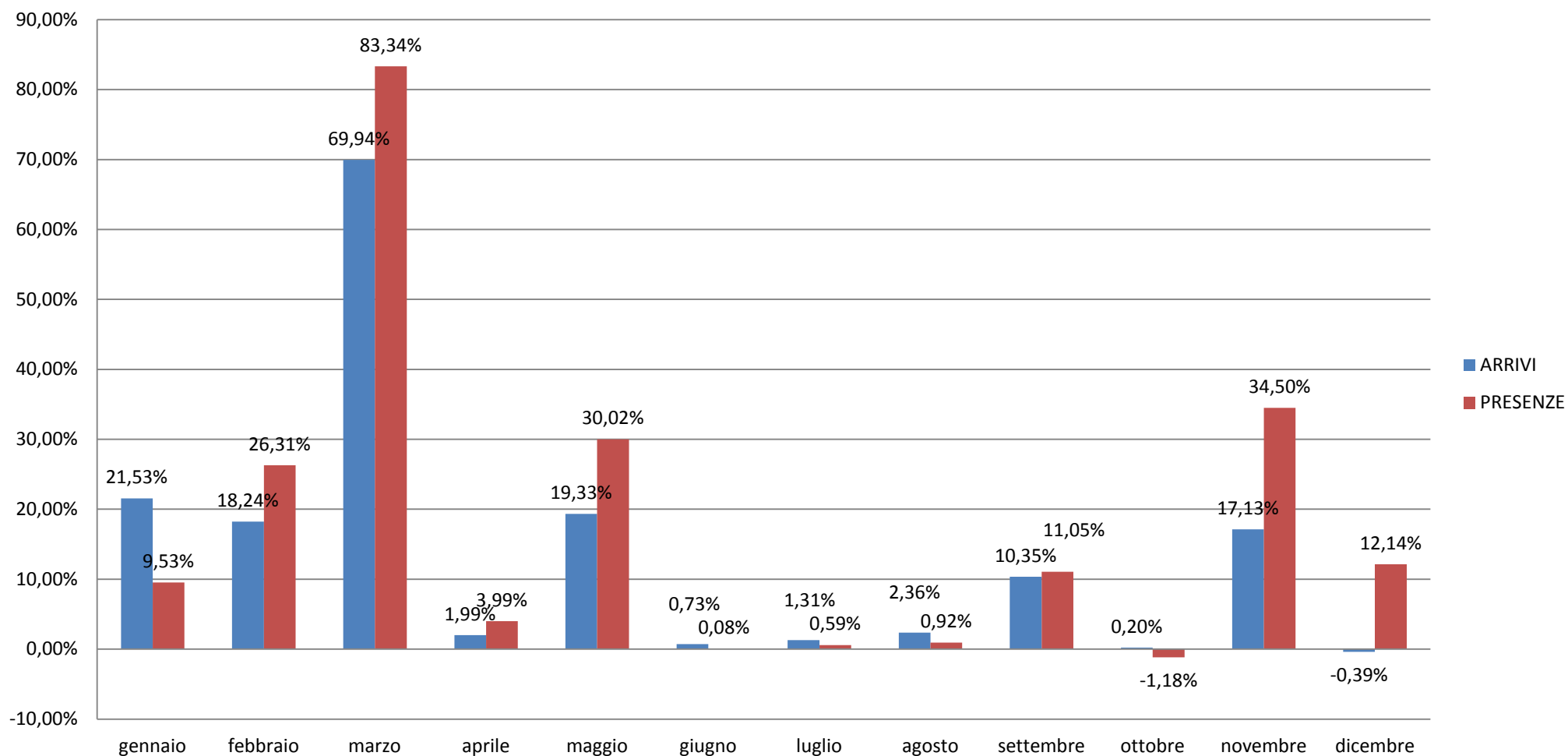
Tipologia	Totali			Italiani			Stranieri		
	Arrivi	Presenze	Permanenza	Arrivi	Presenze	Permanenza	Arrivi	Presenze	Permanenza
Alberghiero	326.944	1.663.043	5,09	168.328	814.317	4,84	158.616	848.726	5,35
Extra-Alberghiero (Esercizi Complementari)	126.465	705.300	5,58	59.403	377.487	6,35	67.062	327.813	4,89
Extra-Alberghiero (Alloggi privati in affitto)	13.831	30.970	2,24	8.006	18.122	2,26	5.825	12.848	2,21
<b>Totale</b>	<b>467.240</b>	<b>2.399.313</b>	<b>5,14</b>	<b>235.737</b>	<b>1.209.926</b>	<b>5,13</b>	<b>231.503</b>	<b>1.189.387</b>	<b>5,14</b>

### “Variazione disaggregata per macro-tipologia” 2018 su 2017 - Nuoro

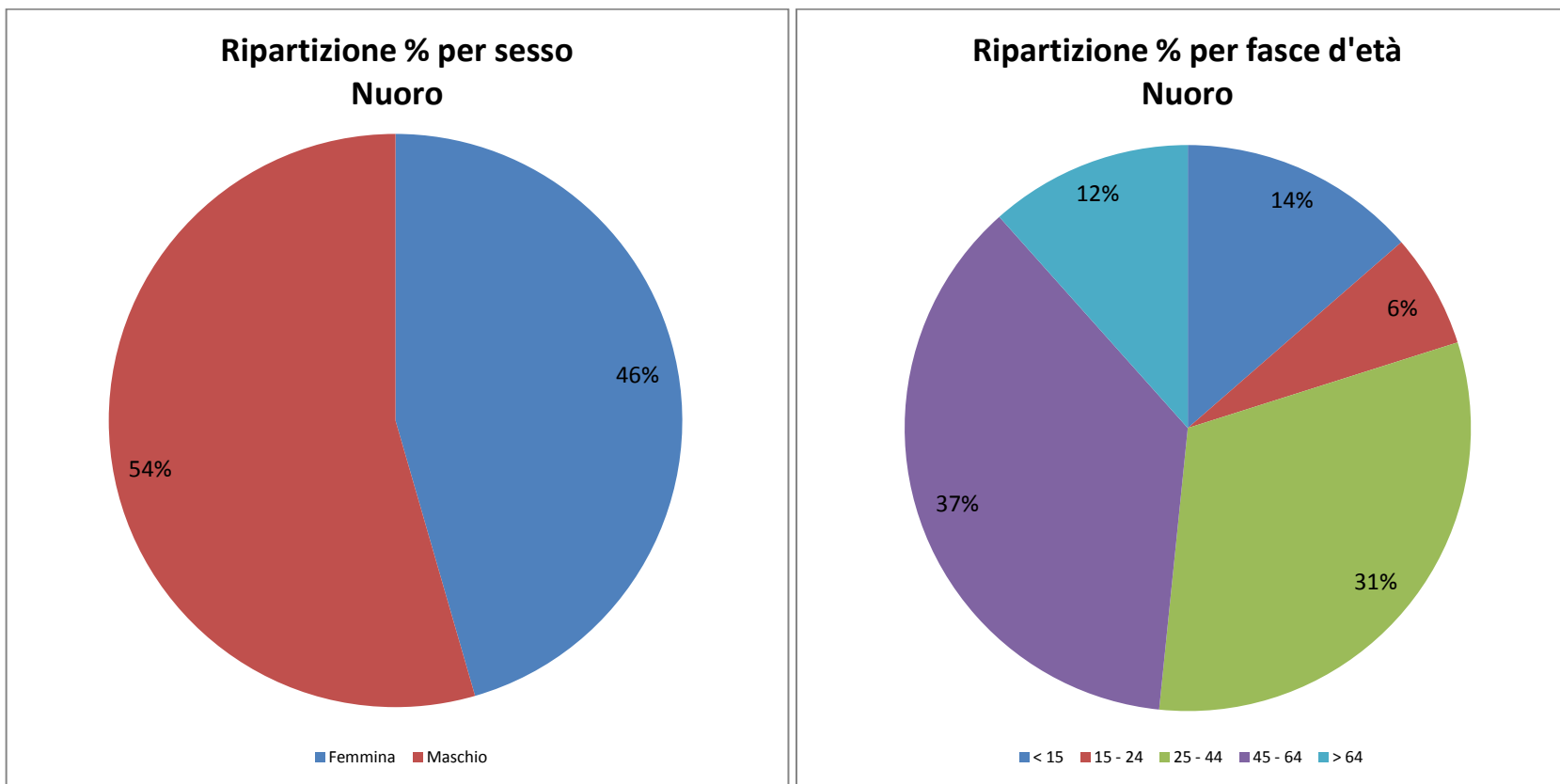
Tipologia	Totali			Italiani			Stranieri		
	Arrivi	Presenze	Permanenza	Arrivi	Presenze	Permanenza	Arrivi	Presenze	Permanenza
Alberghiero	2,36%	1,56%	-0,78%	-1,51%	-1,98%	-0,47%	6,48%	4,96%	-1,42%
Extra-Alberghiero (Esercizi Complementari)	8,74%	8,97%	0,21%	4,47%	6,90%	2,33%	12,53%	11,34%	-1,05%
Extra-Alberghiero (Alloggi privati in affitto)	47,02%	52,89%	3,99%	33,89%	38,64%	3,55%	65,06%	72,99%	4,80%
<b>Totale</b>	<b>5,41%</b>	<b>4,40%</b>	<b>-0,96%</b>	<b>1,20%</b>	<b>1,40%</b>	<b>0,20%</b>	<b>9,70%</b>	<b>7,46%</b>	<b>-2,05%</b>



## Variazione % mensile movimenti 2018 su 2017 Provincia di Nuoro



## PROFILAZIONE TURISTA



## “Disaggregazione per provenienza” 2018 - Provincia del Sud Sardegna

Provenienza	Arrivi 2018	Presenze 2018	Permanenza 2018	Arrivi 2017	Presenze 2017	Permanenza 2017	Variazione % arrivi	Variazione % presenze
Italiani	284.996	1.461.908	5,13	280.386	1.444.876	5,15	1,64%	1,18%
Stranieri	175.442	864.067	4,93	170.730	865.666	5,07	2,76%	-0,18%
<b>Totale</b>	<b>460.438</b>	<b>2.325.975</b>	<b>5,05</b>	<b>451.116</b>	<b>2.310.542</b>	<b>5,12</b>	<b>2,07%</b>	<b>0,67%</b>

Italiani								
Lombardia	66.195	460.934	6,96	63.933	452.211	7,07	3,54%	1,93%
Sardegna	83.994	183.252	2,18	83.953	183.142	2,18	0,05%	0,06%
Piemonte	20.767	136.424	6,57	20.134	136.393	6,77	3,14%	0,02%
Lazio	22.155	130.016	5,87	20.360	123.586	6,07	8,82%	5,20%
Veneto	18.458	114.640	6,21	17.345	109.877	6,33	6,42%	4,33%
Emilia Romagna	18.561	113.375	6,11	19.941	123.371	6,19	-6,92%	-8,10%
Toscana	14.810	89.094	6,02	15.895	95.072	5,98	-6,83%	-6,29%
Campania	8.204	54.969	6,70	7.900	52.716	6,67	3,85%	4,27%
Liguria	5.704	29.525	5,18	6.142	33.731	5,49	-7,13%	-12,47%
Puglia	3.438	21.832	6,35	2.893	14.159	4,89	18,84%	54,19%
Bolzano	3.084	20.715	6,72	3.088	20.682	6,70	-0,13%	0,16%
Trento	3.089	19.257	6,23	2.624	16.110	6,14	17,72%	19,53%
Umbria	2.755	17.538	6,37	2.994	18.786	6,27	-7,98%	-6,64%
Marche	3.094	16.402	5,30	2.712	13.682	5,04	14,09%	19,88%
Friuli-Venezia Giulia	2.858	14.816	5,18	2.495	13.101	5,25	14,55%	13,09%
Sicilia	3.271	12.708	3,89	3.658	14.108	3,86	-10,58%	-9,92%
Abruzzo	2.079	11.756	5,65	1.600	8.072	5,05	29,94%	45,64%
Calabria	1.017	5.684	5,59	1.053	6.774	6,43	-3,42%	-16,09%
Valle d'Aosta	760	5.122	6,74	639	4.024	6,30	18,94%	27,29%
Basilicata	402	2.160	5,37	467	2.531	5,42	-13,92%	-14,66%
Molise	301	1.689	5,61	560	2.748	4,91	-46,25%	-38,54%

## “Disaggregazione per provenienza” 2018 - Provincia del Sud Sardegna

Provenienza	Arrivi 2018	Presenze 2018	Permanenza 2018	Arrivi 2017	Presenze 2017	Permanenza 2017	Variazione % arrivi	Variazione % presenze
-------------	-------------	---------------	-----------------	-------------	---------------	-----------------	---------------------	-----------------------

Stranieri								
Germania	56.642	297.607	5,25	52.317	282.383	5,40	8,27%	5,39%
Svizzera (incluso Liechtenstein)	29.520	164.401	5,57	31.400	182.055	5,80	-5,99%	-9,70%
Francia	27.568	108.890	3,95	28.037	110.709	3,95	-1,67%	-1,64%
Regno Unito	9.344	46.933	5,02	10.208	54.025	5,29	-8,46%	-13,13%
Russia	4.734	37.951	8,02	4.621	38.541	8,34	2,45%	-1,53%
Austria	8.076	37.488	4,64	7.680	36.426	4,74	5,16%	2,92%
Paesi Bassi	7.170	32.027	4,47	6.766	31.309	4,63	5,97%	2,29%
Repubblica Ceca	2.938	16.164	5,50	2.690	15.110	5,62	9,22%	6,98%
Portogallo	2.317	14.142	6,10	1.962	11.989	6,11	18,09%	17,96%
Polonia	2.833	13.886	4,90	2.583	13.250	5,13	9,68%	4,80%
Belgio	3.169	12.208	3,85	3.549	13.989	3,94	-10,71%	-12,73%
Spagna	3.680	12.084	3,28	3.560	12.825	3,60	3,37%	-5,78%
Stati Uniti d'America	2.526	8.630	3,42	2.300	7.989	3,47	9,83%	8,02%
Romania	1.069	5.108	4,78	578	2.134	3,69	84,95%	139,36%
Svezia	1.272	4.246	3,34	863	2.957	3,43	47,39%	43,59%
Altri Paesi Europei	679	3.502	5,16	574	3.288	5,73	18,29%	6,51%
Slovenia	1.043	3.378	3,24	954	3.018	3,16	9,33%	11,93%
Danimarca	648	3.295	5,08	688	3.551	5,16	-5,81%	-7,21%
Ucraina	428	2.661	6,22	488	2.985	6,12	-12,30%	-10,85%
Canada	889	2.656	2,99	753	2.220	2,95	18,06%	19,64%
Lussemburgo	411	2.630	6,40	544	3.218	5,92	-24,45%	-18,27%
Australia	899	2.598	2,89	982	2.771	2,82	-8,45%	-6,24%
Ungheria	494	2.518	5,10	431	2.247	5,21	14,62%	12,06%
Irlanda	617	2.490	4,04	520	2.216	4,26	18,65%	12,36%
Altri Paesi dell'Asia	433	2.393	5,53	382	1.959	5,13	13,35%	22,15%
Slovacchia	439	2.340	5,33	299	1.692	5,66	46,82%	38,30%
Lituania	428	2.127	4,97	505	2.427	4,81	-15,25%	-12,36%
Brasile	409	1.484	3,63	354	1.068	3,02	15,54%	38,95%
Malta	386	1.426	3,69	62	307	4,95	522,58%	364,50%
Norvegia	417	1.410	3,38	381	1.550	4,07	9,45%	-9,03%
Bulgaria	309	1.326	4,29	153	845	5,52	101,96%	56,92%

## “Disaggregazione per provenienza” 2018 - Provincia del Sud Sardegna

Provenienza	Arrivi 2018	Presenze 2018	Permanenza 2018	Arrivi 2017	Presenze 2017	Permanenza 2017	Variazione % arrivi	Variazione % presenze
Cina	270	1.109	4,11	206	842	4,09	31,07%	31,71%
Argentina	303	1.051	3,47	266	959	3,61	13,91%	9,59%
Altri Paesi dell'Africa	175	988	5,65	146	841	5,76	19,86%	17,48%
Altri Paesi Centro - Sud America	229	968	4,23	175	634	3,62	30,86%	52,68%
Bielorussia	131	927	7,08	130	922	7,09	0,77%	0,54%
Altri Paesi Asia Occidentale	172	875	5,09	181	965	5,33	-4,97%	-9,33%
Giappone	240	850	3,54	230	855	3,72	4,35%	-0,58%
Altri Paesi Africa Mediterranea	165	808	4,90	151	712	4,72	9,27%	13,48%
Israele	280	733	2,62	453	1.446	3,19	-38,19%	-49,31%
Altri Paesi o territori del Nord Americani	138	671	4,86	81	292	3,60	70,37%	129,79%
Lettonia	140	607	4,34	149	706	4,74	-6,04%	-14,02%
Turchia	133	594	4,47	139	590	4,24	-4,32%	0,68%
Finlandia	170	517	3,04	159	588	3,70	6,92%	-12,07%
Estonia	124	462	3,73	70	285	4,07	77,14%	62,11%
Nuova Zelanda	134	371	2,77	113	332	2,94	18,58%	11,75%
Croazia	108	348	3,22	57	244	4,28	89,47%	42,62%
Grecia	106	324	3,06	108	452	4,19	-1,85%	-28,32%
Sud Africa	94	323	3,44	78	286	3,67	20,51%	12,94%
Moldavia	55	258	4,69	58	433	7,47	-5,17%	-40,42%
India	80	227	2,84	79	282	3,57	1,27%	-19,50%
Messico	67	193	2,88	68	235	3,46	-1,47%	-17,87%
Egitto	31	137	4,42	15	66	4,40	106,67%	107,58%
Venezuela	43	132	3,07	31	127	4,10	38,71%	3,94%
Islanda	48	114	2,38	21	78	3,71	128,57%	46,15%
Corea del Sud	38	99	2,61	34	135	3,97	11,76%	-26,67%
Altri Paesi o territori dell'Oceania	10	36	3,60	11	61	5,55	-9,09%	-40,98%
Cipro	10	28	2,80	5	15	3,00	100,00%	86,67%

### “Disaggregazione per macro-tipologia” 2018 - Sud Sardegna

Tipologia	Totali			Italiani			Stranieri		
	Arrivi	Presenze	Permanenza	Arrivi	Presenze	Permanenza	Arrivi	Presenze	Permanenza
Alberghiero	308.281	1.580.494	5,13	208.767	1.070.212	5,13	99.514	510.282	5,13
Extra-Alberghiero (Esercizi Complementari)	134.708	694.843	5,16	65.280	358.603	5,49	69.428	336.240	4,84
Extra-Alberghiero (Alloggi privati in affitto)	17.449	50.638	2,90	10.949	33.093	3,02	6.500	17.545	2,70
<b>Totale</b>	<b>460.438</b>	<b>2.325.975</b>	<b>5,05</b>	<b>284.996</b>	<b>1.461.908</b>	<b>5,13</b>	<b>175.442</b>	<b>864.067</b>	<b>4,93</b>

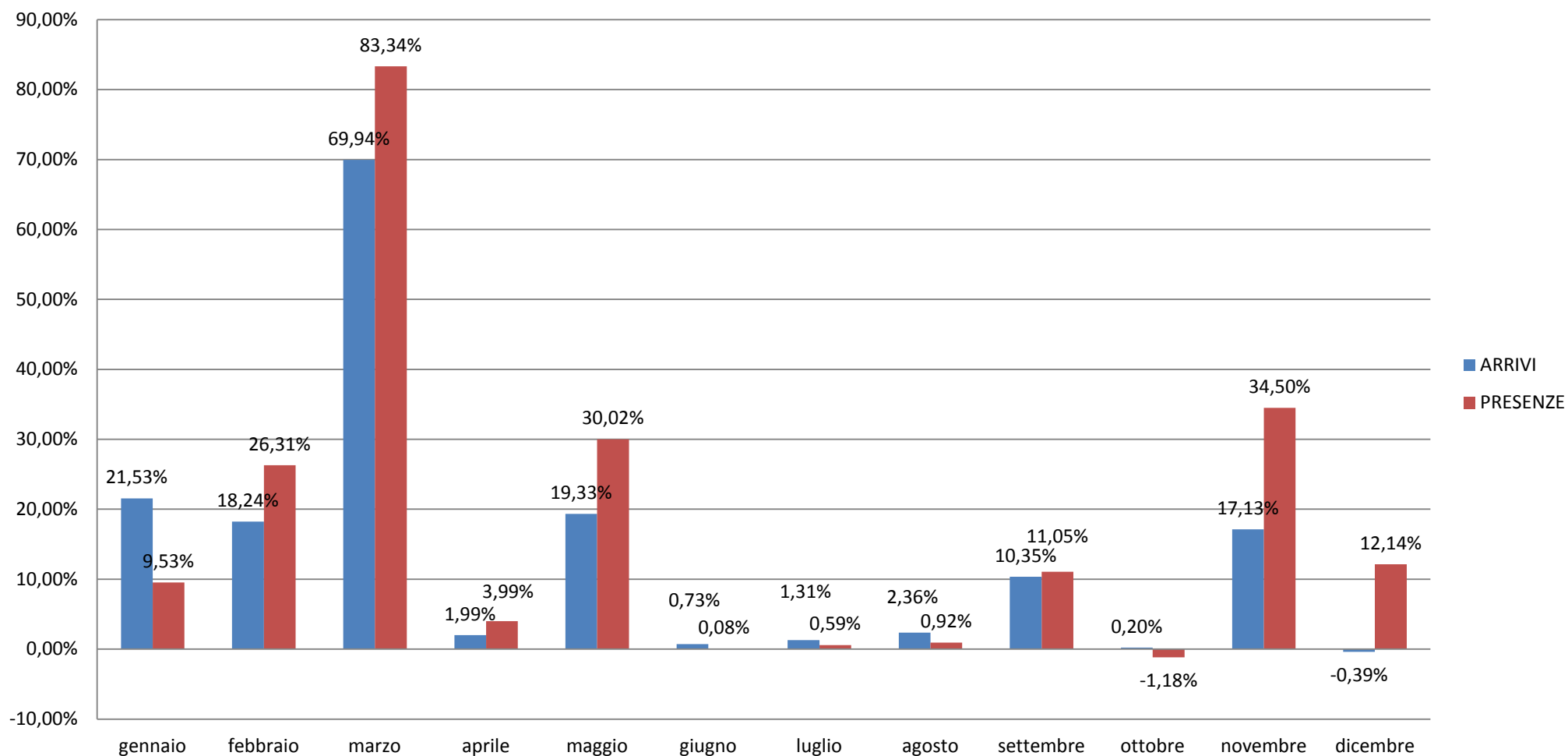
### “Disaggregazione per macro-tipologia” 2017 - Sud Sardegna

Tipologia	Totali			Italiani			Stranieri		
	Arrivi	Presenze	Permanenza	Arrivi	Presenze	Permanenza	Arrivi	Presenze	Permanenza
Alberghiero	306.250	1.590.387	5,19	207.019	1.061.446	5,13	99.231	528.941	5,33
Extra-Alberghiero (Esercizi Complementari)	129.240	676.194	5,23	63.531	354.388	5,58	65.709	321.806	4,90
Extra-Alberghiero (Alloggi privati in affitto)	15.626	43.961	2,81	9.836	29.042	2,95	5.790	14.919	2,58
<b>Totale</b>	<b>451.116</b>	<b>2.310.542</b>	<b>5,12</b>	<b>280.386</b>	<b>1.444.876</b>	<b>5,15</b>	<b>170.730</b>	<b>865.666</b>	<b>5,07</b>

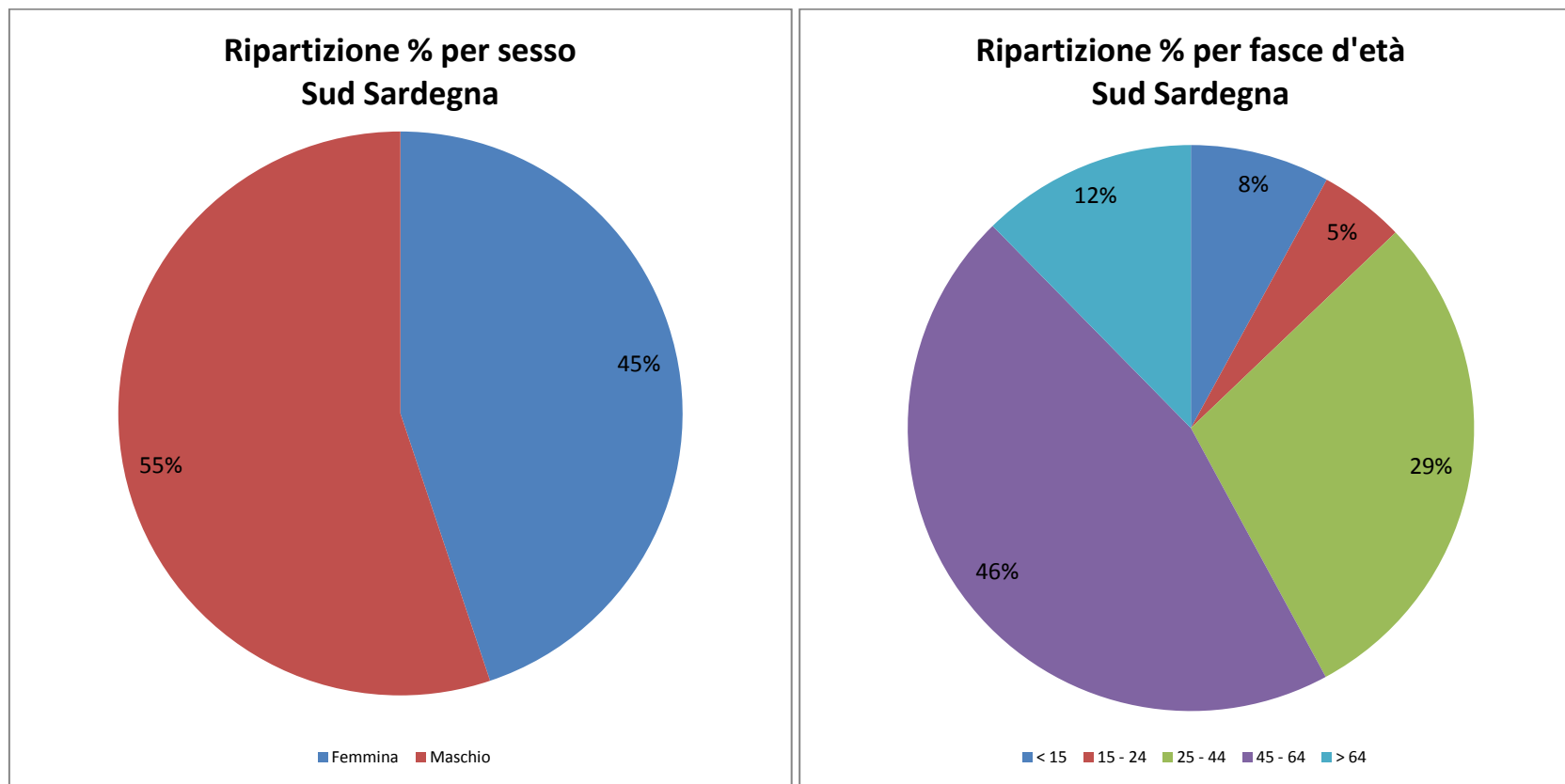
### “Variazione disaggregata per macro-tipologia” 2018 su 2017 - Sud Sardegna

Tipologia	Totali			Italiani			Stranieri		
	Arrivi	Presenze	Permanenza	Arrivi	Presenze	Permanenza	Arrivi	Presenze	Permanenza
Alberghiero	0,66%	-0,62%	-1,28%	0,84%	0,83%	-0,02%	0,29%	-3,53%	-3,80%
Extra-Alberghiero (Esercizi Complementari)	4,23%	2,76%	-1,41%	2,75%	1,19%	-1,52%	5,66%	4,49%	-1,11%
Extra-Alberghiero (Alloggi privati in affitto)	11,67%	15,19%	3,15%	11,32%	13,95%	2,37%	12,26%	17,60%	4,76%
<b>Totale</b>	<b>2,07%</b>	<b>0,67%</b>	<b>-1,37%</b>	<b>1,64%</b>	<b>1,18%</b>	<b>-0,46%</b>	<b>2,76%</b>	<b>-0,18%</b>	<b>-2,87%</b>

## Variazione % mensile movimenti 2018 su 2017 Provincia del Sud Sardegna



## PROFILAZIONE TURISTA





## “Disaggregazione per provenienza” 2018 - Città Metropolitana di Cagliari

Provenienza	Arrivi 2018	Presenze 2018	Permanenza 2018	Arrivi 2017	Presenze 2017	Permanenza 2017	Variazione % arrivi	Variazione % presenze
Italiani	278.125	786.571	2,83	278.858	786.745	2,82	-0,26%	-0,02%
Stranieri	183.850	686.483	3,73	172.352	625.280	3,63	6,67%	9,79%
<b>Totale</b>	<b>461.975</b>	<b>1.473.054</b>	<b>3,19</b>	<b>451.210</b>	<b>1.412.025</b>	<b>3,13</b>	<b>2,39%</b>	<b>4,32%</b>

Italiani								
Sardegna	91.952	207.277	2,25	92.486	199.895	2,16	-0,58%	3,69%
Lombardia	42.653	145.306	3,41	41.800	144.447	3,46	2,04%	0,59%
Lazio	35.270	92.149	2,61	35.244	95.681	2,71	0,07%	-3,69%
Piemonte	15.433	51.141	3,31	15.548	52.807	3,40	-0,74%	-3,15%
Emilia Romagna	14.042	44.538	3,17	14.365	45.038	3,14	-2,25%	-1,11%
Veneto	13.349	43.818	3,28	12.634	40.062	3,17	5,66%	9,38%
Campania	12.014	42.473	3,54	12.127	43.818	3,61	-0,93%	-3,07%
Toscana	12.456	37.502	3,01	12.610	36.618	2,90	-1,22%	2,41%
Sicilia	9.772	26.507	2,71	10.313	30.009	2,91	-5,25%	-11,67%
Puglia	6.545	19.084	2,92	6.538	19.749	3,02	0,11%	-3,37%
Liguria	6.099	18.098	2,97	5.776	17.084	2,96	5,59%	5,94%
Marche	3.508	11.055	3,15	3.597	10.303	2,86	-2,47%	7,30%
Abruzzo	2.952	9.340	3,16	2.805	9.003	3,21	5,24%	3,74%
Friuli-Venezia Giulia	2.965	9.205	3,10	3.125	9.691	3,10	-5,12%	-5,01%
Umbria	2.263	7.241	3,20	2.751	9.117	3,31	-17,74%	-20,58%
Calabria	2.415	6.198	2,57	2.362	6.188	2,62	2,24%	0,16%
Bolzano	1.253	5.540	4,42	1.383	5.324	3,85	-9,40%	4,06%
Trento	1.440	5.113	3,55	1.559	5.703	3,66	-7,63%	-10,35%
Basilicata	785	2.182	2,78	857	2.641	3,08	-8,40%	-17,38%
Molise	631	1.538	2,44	590	1.988	3,37	6,95%	-22,64%
Valle d'Aosta	328	1.266	3,86	388	1.579	4,07	-15,46%	-19,82%

## “Disaggregazione per provenienza” 2018 - Città Metropolitana di Cagliari

Provenienza	Arrivi 2018	Presenze 2018	Permanenza 2018	Arrivi 2017	Presenze 2017	Permanenza 2017	Variazione % arrivi	Variazione % presenze
<b>Stranieri</b>								
Francia	36.371	147.841	4,06	34.435	137.678	4,00	5,62%	7,38%
Germania	31.001	113.104	3,65	26.880	98.820	3,68	15,33%	14,45%
Regno Unito	17.366	77.577	4,47	15.863	69.700	4,39	9,47%	11,30%
Svizzera (incluso Liechtenstein)	15.425	60.163	3,90	14.429	56.782	3,94	6,90%	5,95%
Russia	5.853	38.954	6,66	4.426	27.760	6,27	32,24%	40,32%
Spagna	13.178	36.725	2,79	12.718	35.256	2,77	3,62%	4,17%
Paesi Bassi	6.863	20.879	3,04	6.690	20.543	3,07	2,59%	1,64%
Stati Uniti d'America	6.007	17.880	2,98	4.952	13.755	2,78	21,30%	29,99%
Belgio	5.350	14.495	2,71	6.346	16.525	2,60	-15,69%	-12,28%
Polonia	4.451	14.278	3,21	4.602	14.086	3,06	-3,28%	1,36%
Austria	3.738	14.153	3,79	3.524	13.034	3,70	6,07%	8,59%
Repubblica Ceca	1.565	8.278	5,29	2.103	11.510	5,47	-25,58%	-28,08%
Slovacchia	1.276	8.000	6,27	1.370	8.901	6,50	-6,86%	-10,12%
Brasile	2.036	7.918	3,89	1.264	3.538	2,80	61,08%	123,80%
Portogallo	1.928	6.085	3,16	1.891	6.425	3,40	1,96%	-5,29%
Australia	2.175	5.406	2,49	2.050	4.973	2,43	6,10%	8,71%
Altri Paesi dell'Asia	1.209	5.391	4,46	1.110	4.620	4,16	8,92%	16,69%
Romania	1.389	5.264	3,79	1.366	4.860	3,56	1,68%	8,31%
Altri Paesi Europei	1.214	4.820	3,97	1.099	4.197	3,82	10,46%	14,84%
Svezia	1.475	4.720	3,20	2.175	7.140	3,28	-32,18%	-33,89%
Danimarca	1.342	4.518	3,37	1.072	3.318	3,10	25,19%	36,17%
Ucraina	965	4.399	4,56	744	3.392	4,56	29,70%	29,69%
Argentina	1.763	3.843	2,18	1.751	3.571	2,04	0,69%	7,62%
Irlanda	865	3.574	4,13	852	2.879	3,38	1,53%	24,14%
Israele	1.525	3.487	2,29	2.481	4.815	1,94	-38,53%	-27,58%
Canada	1.399	3.461	2,47	1.466	3.732	2,55	-4,57%	-7,26%
Slovenia	1.079	3.170	2,94	1.120	2.458	2,19	-3,66%	28,97%
Ungheria	753	3.070	4,08	629	2.333	3,71	19,71%	31,59%
Malta	828	2.945	3,56	106	278	2,62	681,13%	959,35%
Norvegia	807	2.881	3,57	660	1.974	2,99	22,27%	45,95%
Lituania	671	2.856	4,26	747	3.113	4,17	-10,17%	-8,26%

## “Disaggregazione per provenienza” 2018 - Città Metropolitana di Cagliari

Provenienza	Arrivi 2018	Presenze 2018	Permanenza 2018	Arrivi 2017	Presenze 2017	Permanenza 2017	Variazione % arrivi	Variazione % presenze
Cina	1.191	2.847	2,39	947	2.454	2,59	25,77%	16,01%
Altri Paesi Asia Occidentale	617	2.507	4,06	455	1.968	4,33	35,60%	27,39%
Altri Paesi Centro - Sud America	814	2.340	2,87	780	2.025	2,60	4,36%	15,56%
Giappone	845	2.323	2,75	1.026	2.799	2,73	-17,64%	-17,01%
Altri Paesi o territori dell'Oceania	1.321	2.281	1,73	894	1.250	1,40	47,76%	82,48%
Altri Paesi dell'Africa	526	2.191	4,17	429	1.674	3,90	22,61%	30,88%
Grecia	705	1.943	2,76	713	1.750	2,45	-1,12%	11,03%
Bulgaria	521	1.891	3,63	559	2.043	3,65	-6,80%	-7,44%
Lussemburgo	498	1.859	3,73	515	2.109	4,10	-3,30%	-11,85%
Altri Paesi Africa Mediterranea	511	1.839	3,60	392	1.550	3,95	30,36%	18,65%
India	545	1.517	2,78	437	1.111	2,54	24,71%	36,54%
Finlandia	458	1.468	3,21	563	1.676	2,98	-18,65%	-12,41%
Turchia	490	1.356	2,77	702	2.326	3,31	-30,20%	-41,70%
Croazia	373	1.346	3,61	371	835	2,25	0,54%	61,20%
Bielorussia	327	1.156	3,54	249	993	3,99	31,33%	16,41%
Messico	232	1.105	4,76	206	681	3,31	12,62%	62,26%
Lettonia	254	927	3,65	317	1.011	3,19	-19,87%	-8,31%
Estonia	251	893	3,56	179	578	3,23	40,22%	54,50%
Altri Paesi o territori del Nord Americani	241	778	3,23	279	743	2,66	-13,62%	4,71%
Nuova Zelanda	316	770	2,44	467	844	1,81	-32,33%	-8,77%
Sud Africa	205	761	3,71	140	525	3,75	46,43%	44,95%
Corea del Sud	158	391	2,47	209	682	3,26	-24,40%	-42,67%
Egitto	104	391	3,76	68	146	2,15	52,94%	167,81%
Venezuela	79	377	4,77	73	289	3,96	8,22%	30,45%
Moldavia	66	321	4,86	67	305	4,55	-1,49%	5,25%
Islanda	85	277	3,26	79	287	3,63	7,59%	-3,48%
Cipro	73	277	3,79	42	157	3,74	73,81%	76,43%

**Nota:** come per la provincia di Nuoro, c'è stato un forte incremento(maggiore del 30%) dei turisti Russi.

### “Disaggregazione per macro-tipologia” 2018 - Città Metropolitana di Cagliari

Tipologia	Totali			Italiani			Stranieri		
	Arrivi	Presenze	Permanenza	Arrivi	Presenze	Permanenza	Arrivi	Presenze	Permanenza
Alberghiero	365.923	1.148.713	3,14	227.980	601.475	2,64	137.943	547.238	3,97
Extra-Alberghiero (Esercizi Complementari)	67.066	239.286	3,57	35.645	144.327	4,05	31.421	94.959	3,02
Extra-Alberghiero (Alloggi privati in affitto)	28.986	85.055	2,93	14.500	40.769	2,81	14.486	44.286	3,06
<b>Totale</b>	<b>461.975</b>	<b>1.473.054</b>	<b>3,19</b>	<b>278.125</b>	<b>786.571</b>	<b>2,83</b>	<b>183.850</b>	<b>686.483</b>	<b>3,73</b>

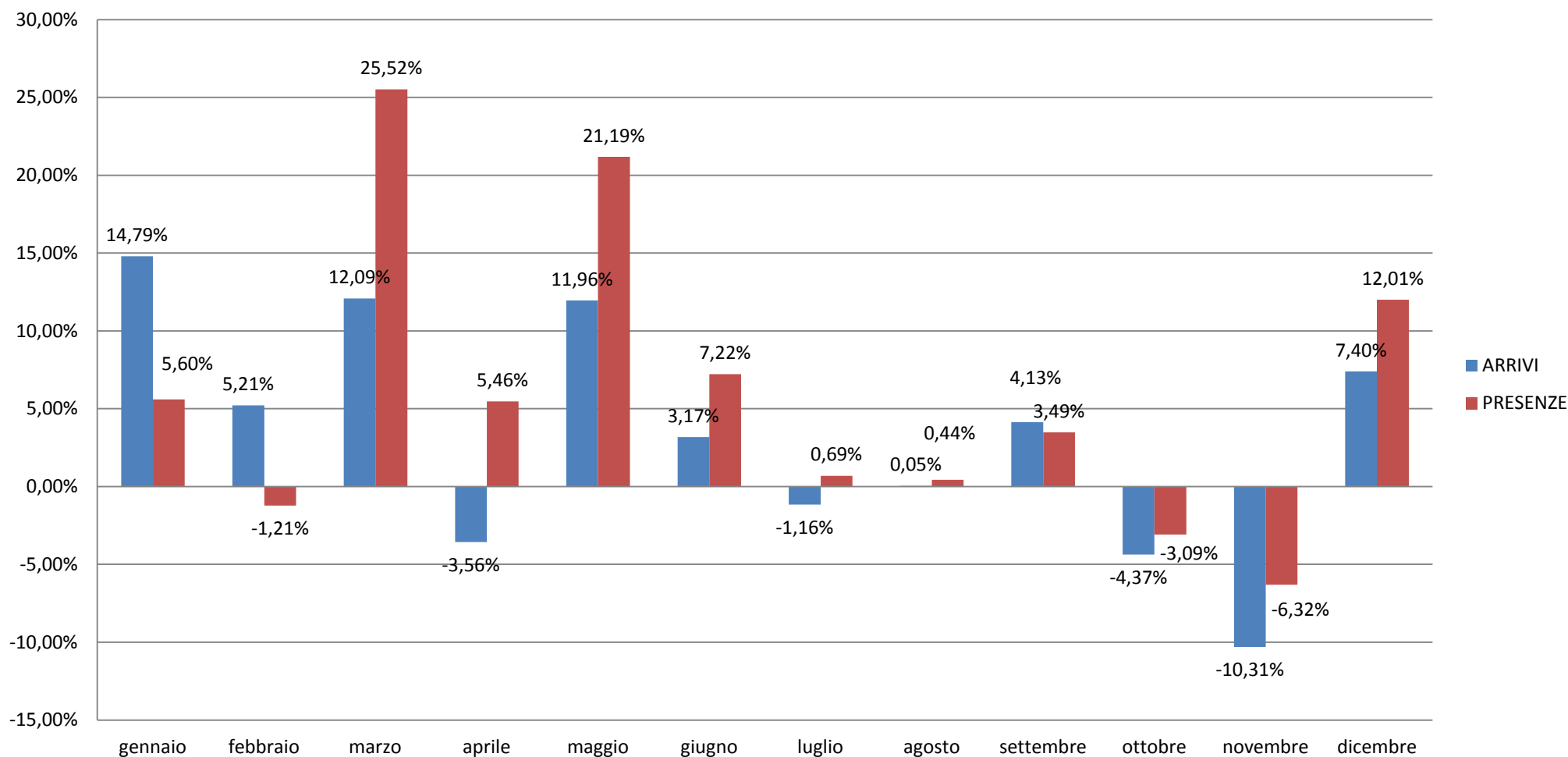
### “Disaggregazione per macro-tipologia” 2017 - Città Metropolitana di Cagliari

Tipologia	Totali			Italiani			Stranieri		
	Arrivi	Presenze	Permanenza	Arrivi	Presenze	Permanenza	Arrivi	Presenze	Permanenza
Alberghiero	350.703	1.082.659	3,09	223.445	585.358	2,62	127.258	497.301	3,91
Extra-Alberghiero (Esercizi Complementari)	72.814	252.057	3,46	40.522	158.759	3,92	32.292	93.298	2,89
Extra-Alberghiero (Alloggi privati in affitto)	27.693	77.309	2,79	14.891	42.628	2,86	12.802	34.681	2,71
<b>Totale</b>	<b>451.210</b>	<b>1.412.025</b>	<b>3,13</b>	<b>278.858</b>	<b>786.745</b>	<b>2,82</b>	<b>172.352</b>	<b>625.280</b>	<b>3,63</b>

### “Variazione disaggregata per macro-tipologia” 2018 su 2017 - Città Metropolitana di Cagliari

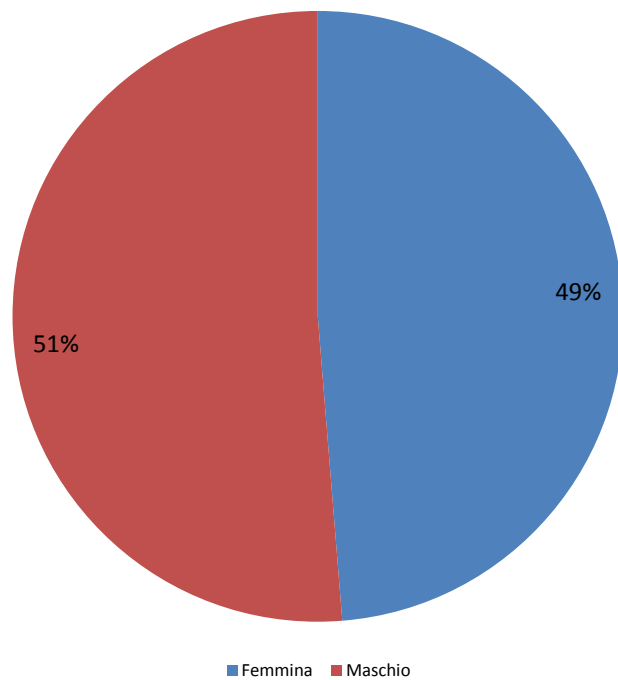
Tipologia	Totali			Italiani			Stranieri		
	Arrivi	Presenze	Permanenza	Arrivi	Presenze	Permanenza	Arrivi	Presenze	Permanenza
Alberghiero	4,34%	6,10%	1,69%	2,03%	2,75%	0,71%	8,40%	10,04%	1,52%
Extra-Alberghiero (Esercizi Complementari)	-7,89%	-5,07%	3,07%	-12,04%	-9,09%	3,35%	-2,70%	1,78%	4,60%
Extra-Alberghiero (Alloggi privati in affitto)	4,67%	10,02%	5,11%	-2,63%	-4,36%	-1,78%	13,15%	27,70%	12,85%
<b>Totale</b>	<b>2,39%</b>	<b>4,32%</b>	<b>1,89%</b>	<b>-0,26%</b>	<b>-0,02%</b>	<b>0,24%</b>	<b>6,67%</b>	<b>9,79%</b>	<b>2,92%</b>

## Variazione % mensile movimenti 2018 su 2017 Città Metropolitana di Cagliari

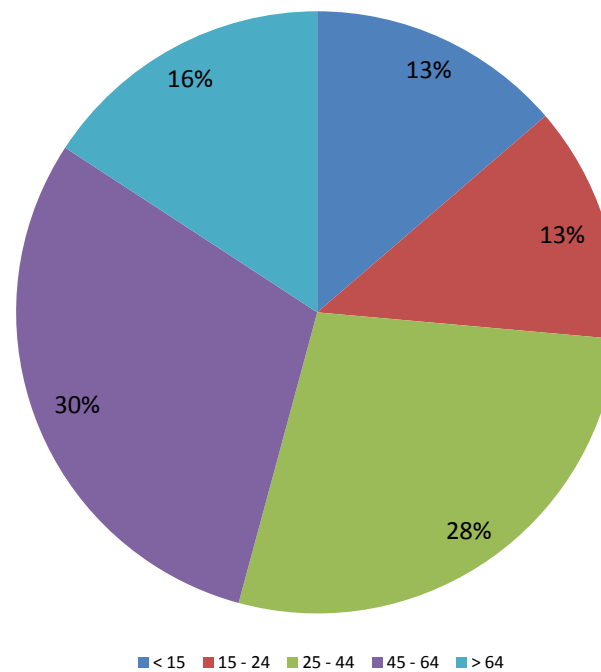


## PROFILAZIONE TURISTA

Ripartizione % per sesso  
Città Metropolitana di Cagliari



Ripartizione % per fasce d'età  
Città Metropolitana di Cagliari



## “Disaggregazione per provenienza” 2018 - Provincia di Oristano

Provenienza	Arrivi 2018	Presenze 2018	Permanenza 2018	Arrivi 2017	Presenze 2017	Permanenza 2017	Variazione % arrivi	Variazione % presenze
Italiani	139.257	384.857	2,76	130.778	354.631	2,71	6,48%	8,52%
Stranieri	105.796	345.389	3,26	87.573	286.564	3,27	20,81%	20,53%
<b>Totale</b>	<b>245.053</b>	<b>730.246</b>	<b>2,98</b>	<b>218.351</b>	<b>641.195</b>	<b>2,94</b>	<b>12,23%</b>	<b>13,89%</b>

Italiani								
Sardegna	82.023	162.319	1,98	77.702	155.126	2,00	5,56%	4,64%
Lombardia	14.194	63.596	4,48	12.859	55.672	4,33	10,38%	14,23%
Lazio	7.064	28.111	3,98	6.832	26.289	3,85	3,40%	6,93%
Piemonte	5.986	24.268	4,05	6.008	24.287	4,04	-0,37%	-0,08%
Toscana	4.887	21.941	4,49	4.501	15.476	3,44	8,58%	41,77%
Emilia Romagna	6.104	20.970	3,44	5.347	17.604	3,29	14,16%	19,12%
Veneto	4.903	16.000	3,26	4.417	15.180	3,44	11,00%	5,40%
Campania	2.219	8.606	3,88	2.291	10.146	4,43	-3,14%	-15,18%
Liguria	2.332	8.108	3,48	2.163	7.411	3,43	7,81%	9,40%
Sicilia	2.028	5.990	2,95	1.750	5.304	3,03	15,89%	12,93%
Puglia	1.239	4.181	3,37	1.116	3.164	2,84	11,02%	32,14%
Umbria	883	3.766	4,27	806	2.763	3,43	9,55%	36,30%
Friuli-Venezia Giulia	1.018	3.224	3,17	1.055	2.678	2,54	-3,51%	20,39%
Bolzano	813	3.143	3,87	654	3.079	4,71	24,31%	2,08%
Marche	973	2.919	3,00	1.258	3.661	2,91	-22,66%	-20,27%
Trento	948	2.741	2,89	637	2.384	3,74	48,82%	14,97%
Abruzzo	704	1.879	2,67	541	1.651	3,05	30,13%	13,81%
Calabria	452	1.319	2,92	376	1.036	2,76	20,21%	27,32%
Valle d'Aosta	199	991	4,98	180	709	3,94	10,56%	39,77%
Basilicata	169	446	2,64	180	649	3,61	-6,11%	-31,28%
Molise	119	339	2,85	105	362	3,45	13,33%	-6,35%

## “Disaggregazione per provenienza” 2018 - Provincia di Oristano

Provenienza	Arrivi 2018	Presenze 2018	Permanenza 2018	Arrivi 2017	Presenze 2017	Permanenza 2017	Variazione % arrivi	Variazione % presenze
-------------	-------------	---------------	-----------------	-------------	---------------	-----------------	---------------------	-----------------------

Stranieri								
Germania	30.123	119.394	3,96	24.363	96.581	3,96	23,64%	23,62%
Francia	19.425	45.917	2,36	16.322	39.035	2,39	19,01%	17,63%
Paesi Bassi	10.352	39.374	3,80	6.949	24.274	3,49	48,97%	62,21%
Svizzera (incluso Liechtenstein)	10.425	28.059	2,69	9.209	24.116	2,62	13,20%	16,35%
Regno Unito	4.419	15.876	3,59	3.568	14.395	4,03	23,85%	10,29%
Spagna	5.572	14.778	2,65	4.386	11.283	2,57	27,04%	30,98%
Austria	3.850	10.869	2,82	3.188	9.021	2,83	20,77%	20,49%
Polonia	2.195	9.707	4,42	2.333	8.611	3,69	-5,92%	12,73%
Belgio	3.534	9.662	2,73	3.010	8.885	2,95	17,41%	8,75%
Russia	1.515	8.851	5,84	1.577	10.038	6,37	-3,93%	-11,83%
Altri Paesi Europei	878	7.309	8,32	146	517	3,54	501,37%	1313,73%
Repubblica Ceca	1.335	3.301	2,47	2.230	10.879	4,88	-40,13%	-69,66%
Stati Uniti d'America	1.573	3.000	1,91	1.305	2.555	1,96	20,54%	17,42%
Danimarca	795	2.905	3,65	626	2.341	3,74	27,00%	24,09%
Slovenia	1.176	2.656	2,26	764	1.767	2,31	53,93%	50,31%
Svezia	837	2.537	3,03	1.075	3.407	3,17	-22,14%	-25,54%
Lituania	350	1.857	5,31	519	2.993	5,77	-32,56%	-37,96%
Australia	977	1.816	1,86	679	1.188	1,75	43,89%	52,86%
Romania	435	1.623	3,73	275	911	3,31	58,18%	78,16%
Norvegia	517	1.524	2,95	358	1.465	4,09	44,41%	4,03%
Ungheria	433	1.404	3,24	331	1.017	3,07	30,82%	38,05%
Portogallo	554	1.290	2,33	420	839	2,00	31,90%	53,75%
Canada	579	1.110	1,92	644	1.345	2,09	-10,09%	-17,47%
Irlanda	333	993	2,98	398	1.304	3,28	-16,33%	-23,85%
Malta	209	834	3,99	31	51	1,65	574,19%	1535,29%
Ucraina	240	747	3,11	132	672	5,09	81,82%	11,16%
Bulgaria	114	563	4,94	154	910	5,91	-25,97%	-38,13%
Finlandia	189	552	2,92	212	690	3,25	-10,85%	-20,00%
Israele	282	541	1,92	302	435	1,44	-6,62%	24,37%
Slovacchia	218	535	2,45	120	328	2,73	81,67%	63,11%
Brasile	226	508	2,25	175	388	2,22	29,14%	30,93%



## “Disaggregazione per provenienza” 2018 - Provincia di Oristano

Provenienza	Arrivi 2018	Presenze 2018	Permanenza 2018	Arrivi 2017	Presenze 2017	Permanenza 2017	Variazione % arrivi	Variazione % presenze
Altri Paesi dell'Asia	153	440	2,88	99	352	3,56	54,55%	25,00%
Giappone	252	414	1,64	249	384	1,54	1,20%	7,81%
Croazia	112	383	3,42	90	150	1,67	24,44%	155,33%
Bielorussia	68	371	5,46	86	204	2,37	-20,93%	81,86%
Lussemburgo	128	346	2,70	110	311	2,83	16,36%	11,25%
Argentina	190	341	1,79	191	566	2,96	-0,52%	-39,75%
Altri Paesi dell'Africa	97	332	3,42	46	123	2,67	110,87%	169,92%
Cina	177	312	1,76	69	115	1,67	156,52%	171,30%
Grecia	125	296	2,37	71	176	2,48	76,06%	68,18%
Lettonia	124	259	2,09	104	268	2,58	19,23%	-3,36%
Altri Paesi Centro - Sud America	97	256	2,64	88	229	2,60	10,23%	11,79%
Estonia	99	230	2,32	50	119	2,38	98,00%	93,28%
Nuova Zelanda	102	196	1,92	131	221	1,69	-22,14%	-11,31%
Altri Paesi Africa Mediterranea	88	195	2,22	56	106	1,89	57,14%	83,96%
Turchia	63	155	2,46	44	104	2,36	43,18%	49,04%
Altri Paesi o territori del Nord Americani	47	125	2,66	32	94	2,94	46,88%	32,98%
Messico	36	117	3,25	54	77	1,43	-33,33%	51,95%
Sud Africa	28	114	4,07	41	97	2,37	-31,71%	17,53%
Altri Paesi Asia Occidentale	40	109	2,73	51	166	3,25	-21,57%	-34,34%
India	26	75	2,88	29	62	2,14	-10,34%	20,97%
Moldavia	23	56	2,43	22	146	6,64	4,55%	-61,64%
Cipro	10	42	4,20	7	19	2,71	42,86%	121,05%
Egitto	8	41	5,13	1	1	1,00	700,00%	4000,00%
Islanda	16	34	2,13	11	43	3,91	45,45%	-20,93%
Corea del Sud	17	30	1,76	13	36	2,77	30,77%	-16,67%
Venezuela	5	15	3,00	15	81	5,40	-66,67%	-81,48%
Altri Paesi o territori dell'Oceania	5	13	2,60	12	73	6,08	-58,33%	-82,19%

### “Disaggregazione per macro-tipologia” 2018 - Oristano

Tipologia	Totali			Italiani			Stranieri		
	Arrivi	Presenze	Permanenza	Arrivi	Presenze	Permanenza	Arrivi	Presenze	Permanenza
Alberghiero	152.953	408.268	2,67	92.724	215.397	2,32	60.229	192.871	3,20
Extra-Alberghiero (Esercizi Complementari)	78.493	286.029	3,64	40.273	152.584	3,79	38.220	133.445	3,49
Extra-Alberghiero (Alloggi privati in affitto)	13.607	35.949	2,64	6.260	16.876	2,70	7.347	19.073	2,60
<b>Totale</b>	<b>245.053</b>	<b>730.246</b>	<b>2,98</b>	<b>139.257</b>	<b>384.857</b>	<b>2,76</b>	<b>105.796</b>	<b>345.389</b>	<b>3,26</b>

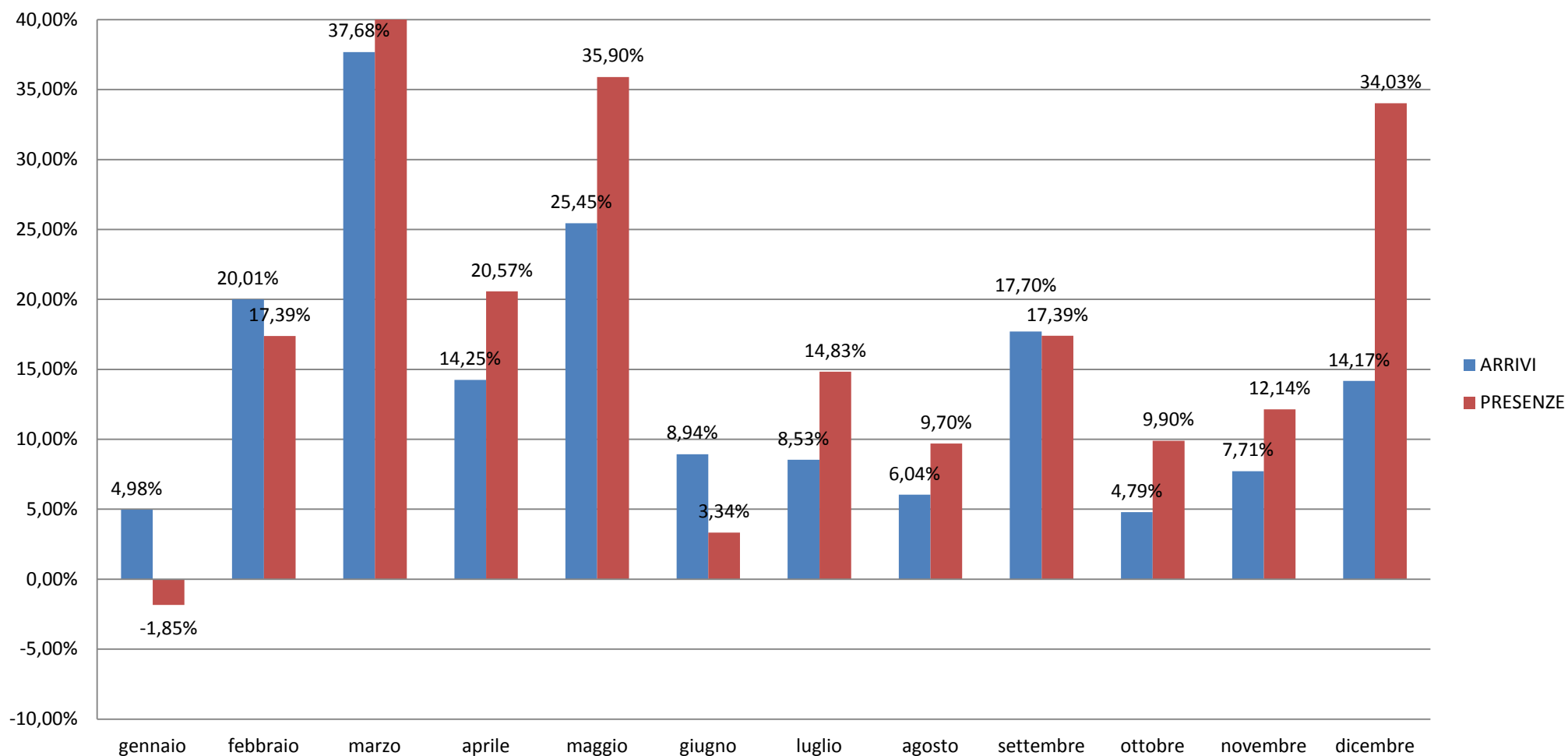
### “Disaggregazione per macro-tipologia” 2017 - Oristano

Tipologia	Totali			Italiani			Stranieri		
	Arrivi	Presenze	Permanenza	Arrivi	Presenze	Permanenza	Arrivi	Presenze	Permanenza
Alberghiero	139.300	374.394	2,69	87.225	203.896	2,34	52.075	170.498	3,27
Extra-Alberghiero (Esercizi Complementari)	71.740	251.008	3,50	39.738	141.750	3,57	32.002	109.258	3,41
Extra-Alberghiero (Alloggi privati in affitto)	7.311	15.793	2,16	3.815	8.985	2,36	3.496	6.808	1,95
<b>Totale</b>	<b>218.351</b>	<b>641.195</b>	<b>2,94</b>	<b>130.778</b>	<b>354.631</b>	<b>2,71</b>	<b>87.573</b>	<b>286.564</b>	<b>3,27</b>

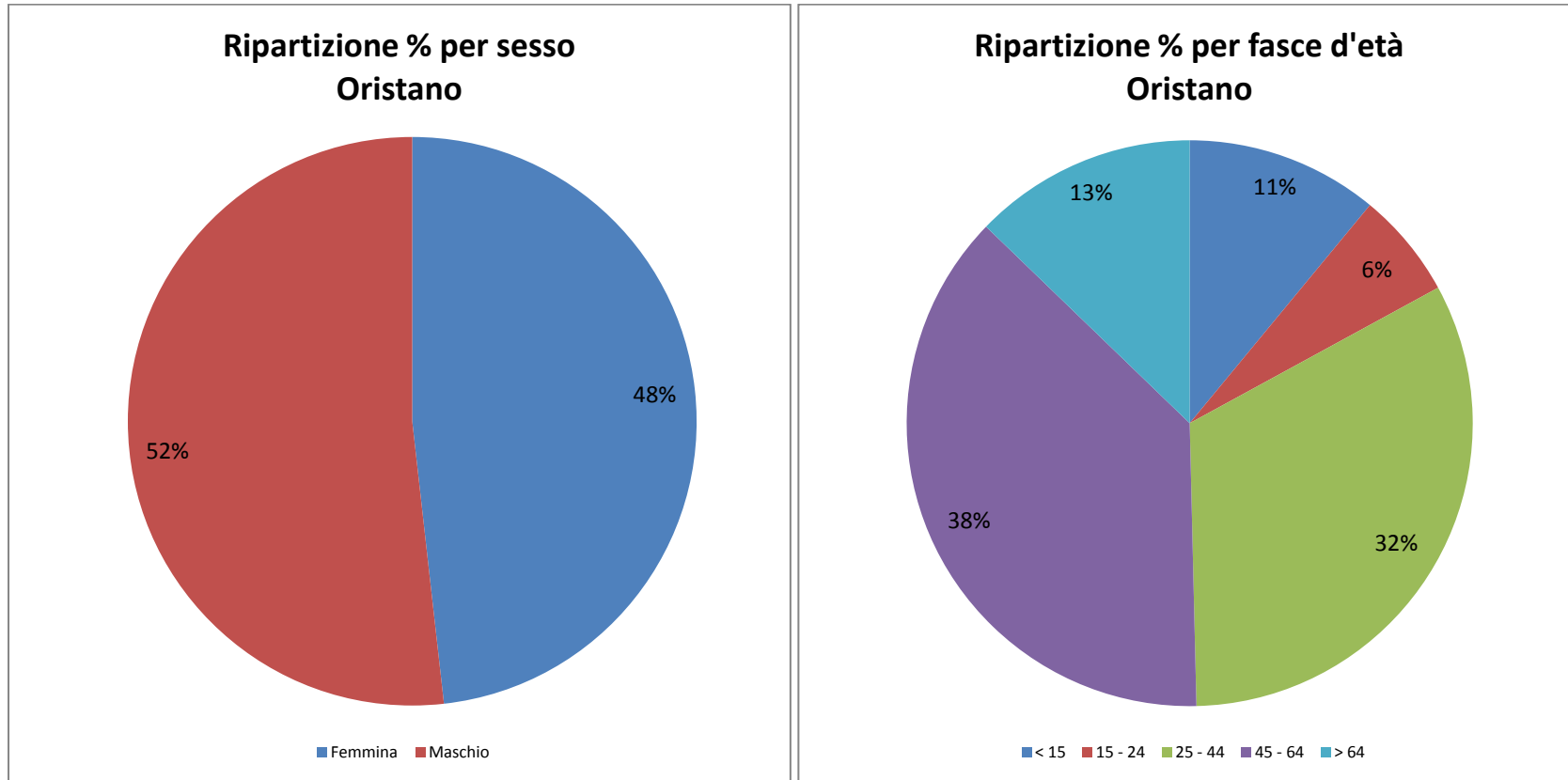
### “Variazione disaggregata per macro-tipologia” 2018 su 2017 - Oristano

Tipologia	Totali			Italiani			Stranieri		
	Arrivi	Presenze	Permanenza	Arrivi	Presenze	Permanenza	Arrivi	Presenze	Permanenza
Alberghiero	9,80%	9,05%	-0,69%	6,30%	5,64%	-0,62%	15,66%	13,12%	-2,19%
Extra-Alberghiero (Esercizi Complementari)	9,41%	13,95%	4,15%	1,35%	7,64%	6,21%	19,43%	22,14%	2,27%
Extra-Alberghiero (Alloggi privati in affitto)	86,12%	127,63%	22,30%	64,09%	87,82%	14,46%	110,15%	180,16%	33,31%
<b>Totale</b>	<b>12,23%</b>	<b>13,89%</b>	<b>1,48%</b>	<b>6,48%</b>	<b>8,52%</b>	<b>1,92%</b>	<b>20,81%</b>	<b>20,53%</b>	<b>-0,23%</b>

## Variazione % mensile movimenti 2018 su 2017 Provincia di Oristano



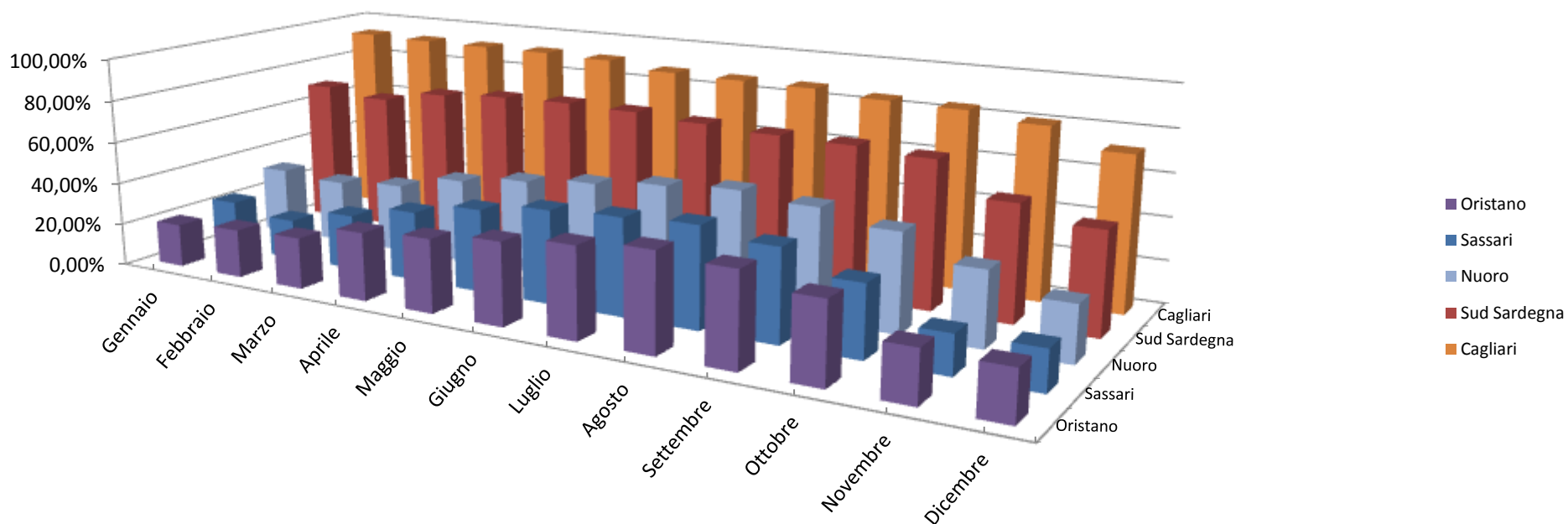
## PROFILAZIONE TURISTA



## Copertura mensile delle strutture ricettive per provincia - 2018

Provincia	Gennaio	Febbraio	Marzo	Aprile	Maggio	Giugno	Luglio	Agosto	Settembre	Ottobre	Novembre	Dicembre
Cagliari	92,72%	92,03%	91,78%	91,76%	90,89%	87,82%	87,21%	86,87%	84,64%	83,89%	80,57%	72,01%
Sud Sardegna	69,68%	66,40%	72,11%	74,51%	75,28%	74,60%	72,69%	71,27%	70,61%	68,78%	53,90%	47,35%
Nuoro	31,83%	29,86%	32,64%	39,70%	43,98%	47,52%	51,07%	53,61%	50,86%	45,27%	34,37%	25,78%
Oristano	20,20%	22,65%	23,94%	31,65%	34,01%	38,09%	41,74%	45,15%	42,86%	36,65%	23,56%	22,55%
Sassari	23,12%	18,73%	25,91%	32,55%	38,62%	43,33%	45,04%	46,74%	42,59%	32,87%	18,01%	18,45%
<b>Sardegna</b>	<b>37,46%</b>	<b>34,51%</b>	<b>39,95%</b>	<b>45,45%</b>	<b>49,68%</b>	<b>53,01%</b>	<b>54,49%</b>	<b>55,80%</b>	<b>52,74%</b>	<b>45,33%</b>	<b>32,81%</b>	<b>30,28%</b>

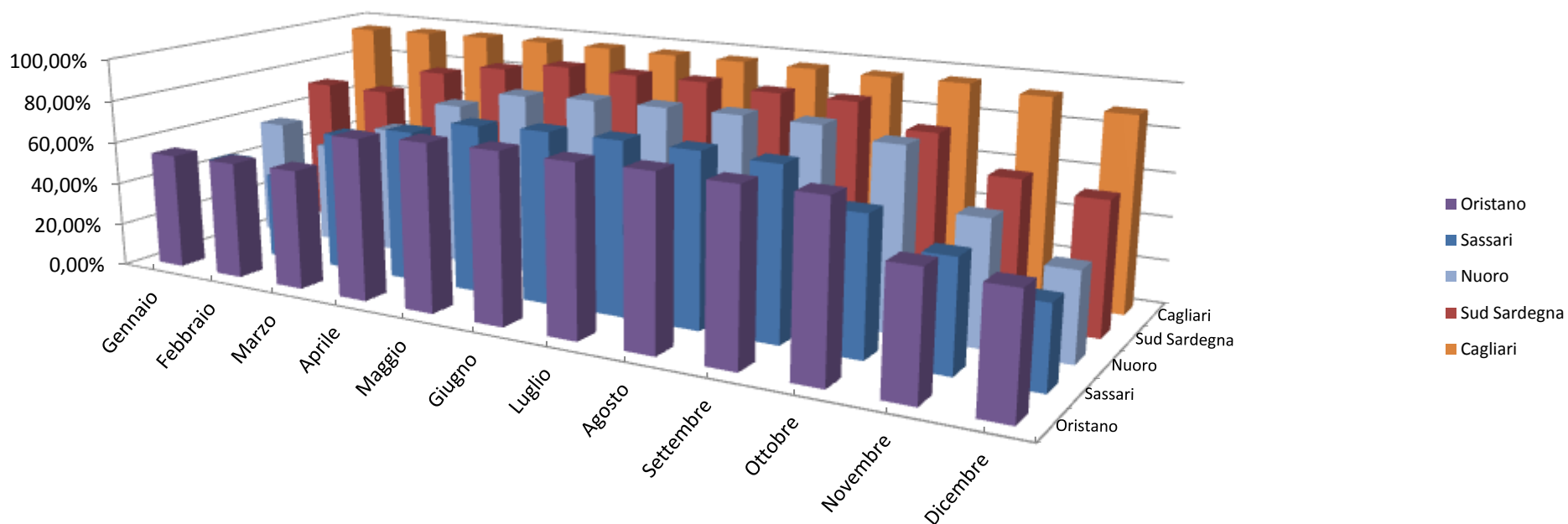
Copertura mensile delle strutture ricettive per provincia - 2018



## Copertura mensile dei letti delle strutture ricettive per provincia - 2018

Provincia	Gennaio	Febbraio	Marzo	Aprile	Maggio	Giugno	Luglio	Agosto	Settembre	Ottobre	Novembre	Dicembre
Cagliari	95,17%	96,01%	96,67%	96,94%	96,83%	96,43%	96,32%	96,04%	95,40%	95,84%	93,34%	89,06%
Sud Sardegna	70,69%	70,24%	83,31%	88,70%	92,78%	92,09%	92,17%	90,55%	90,28%	80,19%	64,35%	59,97%
Nuoro	55,84%	47,97%	60,32%	76,31%	84,66%	86,11%	86,56%	86,92%	86,57%	82,04%	55,84%	39,60%
Oristano	54,01%	54,60%	55,46%	74,34%	76,61%	77,25%	76,81%	77,45%	76,77%	76,93%	54,82%	52,41%
Sassari	43,63%	39,98%	64,49%	70,37%	77,16%	78,53%	78,75%	78,48%	77,17%	61,49%	49,15%	36,53%
<b>Sardegna</b>	<b>58,03%</b>	<b>56,77%</b>	<b>69,87%</b>	<b>76,49%</b>	<b>82,33%</b>	<b>83,24%</b>	<b>83,42%</b>	<b>83,05%</b>	<b>82,20%</b>	<b>71,60%</b>	<b>58,02%</b>	<b>48,53%</b>

**Copertura mensile dei letti delle strutture ricettive per provincia - 2018**



## Numero delle strutture ricettive 2018

Tipologia	Cagliari	Sud Sardegna	Nuoro	Oristano	Sassari	Sardegna
Affittacamere	123	68	76	61	210	<b>538</b>
Agriturismo	4	90	123	113	220	<b>550</b>
Albergo	78	165	146	45	375	<b>809</b>
Albergo diffuso	0	1	3	8	2	<b>14</b>
Albergo residenziale	5	15	15	3	42	<b>80</b>
Bed and breakfast	488	415	425	315	1.058	<b>2.701</b>
Campeggio	3	16	24	6	32	<b>81</b>
Case e appartamenti per vacanze	16	47	29	12	203	<b>307</b>
Case per ferie	10	2	2	4	8	<b>26</b>
Locanda	0	3	8	1	3	<b>15</b>
Ostelli per la gioventù	2	2	4	1	5	<b>14</b>
Residence	4	5	5	3	21	<b>38</b>
Turismo Rurale	0	11	9	0	33	<b>53</b>
Villaggi turistici	0	1	3	3	5	<b>12</b>
Villaggio albergo	0	1	7	1	1	<b>10</b>
Alloggi privati	127	70	87	95	635	<b>1.014</b>
<b>Totale</b>	<b>860</b>	<b>912</b>	<b>966</b>	<b>671</b>	<b>2.853</b>	<b>6.262</b>

## Numero dei letti delle strutture ricettive 2018

Tipologia	Cagliari	Sud Sardegna	Nuoro	Oristano	Sassari	Sardegna
Albergo	9.769	16.881	10.008	3.420	50.631	<b>90.709</b>
Campeggio	1.519	9.503	12.724	4.224	25.985	<b>53.955</b>
Case e appartamenti per vacanze	899	1.752	557	267	12.838	<b>16.313</b>
Albergo residenziale	520	1.578	1.781	197	9.786	<b>13.862</b>
Bed and breakfast	2.068	1.939	2.018	1.560	4.792	<b>12.377</b>
Agriturismo	35	1.277	1.559	1.489	2.337	<b>6.697</b>
Alloggi privati	605	361	573	487	4.326	<b>6.352</b>
Villaggio albergo	0	48	4.240	67	130	<b>4.485</b>
Affittacamere	960	569	566	544	1.785	<b>4.424</b>
Residence	340	380	295	72	2.141	<b>3.228</b>
Villaggi turistici	0	37	568	502	1.414	<b>2.521</b>
Case per ferie	1.188	33	117	113	328	<b>1.779</b>
Turismo Rurale	0	217	153	0	647	<b>1.017</b>
Ostelli per la gioventù	208	117	130	138	297	<b>890</b>
Albergo diffuso	0	23	72	284	37	<b>416</b>
Locanda	0	39	75	9	16	<b>139</b>
<b>Totale</b>	<b>18.111</b>	<b>34.754</b>	<b>35.436</b>	<b>13.373</b>	<b>117.490</b>	<b>219.164</b>



## Numero delle camere delle strutture ricettive 2018

Tipologia	Cagliari	Sud Sardegna	Nuoro	Oristano	Sassari	Sardegna
Albergo	4.454	7.264	4.808	1.543	21.486	<b>39.555</b>
Campeggio	418	2.253	4.046	1.101	7.350	<b>15.168</b>
Bed and breakfast	1.102	1.005	1.044	790	2.415	<b>6.356</b>
Albergo residenziale	149	486	609	60	2.875	<b>4.179</b>
Case e appartamenti per vacanze	259	569	235	101	2.712	<b>3.876</b>
Agriturismo	18	609	745	691	1.168	<b>3.231</b>
Alloggi privati	287	146	240	223	1.548	<b>2.444</b>
Affittacamere	485	271	286	267	836	<b>2.145</b>
Villaggio albergo	0	24	1.785	22	0	<b>1.831</b>
Case per ferie	697	17	39	36	170	<b>959</b>
Residence	120	154	97	27	417	<b>815</b>
Villaggi turistici	0	23	127	133	398	<b>681</b>
Turismo Rurale	0	117	88	0	334	<b>539</b>
Ostelli per la gioventù	56	48	54	69	91	<b>318</b>
Albergo diffuso	0	11	34	129	16	<b>190</b>
Locanda	0	18	40	4	9	<b>71</b>
<b>Totale</b>	<b>8.045</b>	<b>13.015</b>	<b>14.277</b>	<b>5.196</b>	<b>41.825</b>	<b>82.358</b>