



UNIONE EUROPEA



REPUBBLICA ITALIANA

ASSESSORADU DE SU TURISMU, ARTESANIA E CUMMÈRTZIU
ASSESSORATO DEL TURISMO, ARTIGIANATO E COMMERCIO



REGIONE AUTÒNOMA DE SARDIGNA
REGIONE AUTONOMA DELLA SARDEGNA

SIRED

Movimento turistico Sardegna per provincia 2017 su 2016

Fonte SIRED
(Estrazione del 06 Giugno 2018)

SARDEGNATurismo

<http://osservatorio.sardegnaturismo.it>

Note metodologiche

I dati sul movimento turistico riportati in questo file sono raccolti dal SIREN - Sistema Informativo di Raccolta ed Elaborazione Dati, un sistema federato web gestito dalla Regione Autonoma della Sardegna.

La raccolta dei dati su arrivi e presenze avviene nell'ambito della rilevazione *Movimento dei clienti negli esercizi ricettivi*, che costituisce un'indagine Istat. L'unità di rilevazione è costituita dagli esercizi ricettivi ripartiti fra strutture alberghiere ed extra-alberghiere. L'indagine è censuaria ed ha periodicità mensile.

Come precisato nell'allegato 1 della [Circolare ISTAT](#), la definizione della macro-tipologia per gli esercizi ricettivi è questa:

- Esercizi Alberghieri: tale categoria include gli alberghi da 1 a 5 stelle, i villaggi albergo, le residenze turistico-alberghiere, le pensioni, i motel, le residenze d'epoca alberghiere, gli alberghi meublè o garni, le dimore storiche, gli alberghi diffusi, i centri benessere (beauty farm), i centri congressi e conferenze e tutte le altre tipologie di alloggio che in base alle normative regionali sono assimilabili agli alberghi.
- Esercizi Extra-Alberghieri: tale categoria comprende:
 - Esercizi Complementari: questa sotto categoria include i campeggi e le aree attrezzate per camper e roulotte, i villaggi turistici, le forme miste di campeggi e villaggi turistici, gli alloggi in affitto gestiti in forma imprenditoriale, gli alloggi agro-turistici, le case per ferie, gli ostelli per la gioventù, i rifugi di montagna, gli "altri esercizi ricettivi non altrove classificati".
 - Alloggi privati in affitto: questa tipologia riguarda le forme di alloggio date in affitto da privati a privati o ad agenzie professionali, su base temporanea, come alloggio turistico. È caratterizzata da una gestione non imprenditoriale e comprende i B&B e gli altri alloggi privati.

I dati sono caricati via web direttamente dalle strutture ricettive o trasmessi da queste alle Amministrazioni Provinciali di riferimento per il successivo caricamento sul SIREN. La sezione "Profilazione Turista" è una rappresentazione dei dati trasmessi via Web.

I dati relativi al 2017 non sono ancora consolidati e potrebbero essere suscettibili di variazioni a seguito di mancate, erronee o incomplete trasmissioni dei dati da parte delle strutture ricettive nel periodo di riferimento.

Indice

Dati della regione Sardegna		Dati della provincia di Ogliastra	
Disaggregazione per provenienza	3	Disaggregazione per provenienza	31
Disaggregazione per provincia	6	Disaggregazione per macro-tipologia	34
Arrivi e presenze 2017 nei principali comuni	7	Andamento mensile	35
Disaggregazione per macro-tipologia	8	Dati della provincia di Oristano	
Disaggregazione per tipologia e categoria	9	Disaggregazione per provenienza	36
Andamento mensile	10	Disaggregazione per macro-tipologia	39
Dati della provincia di Olbia-Tempio		Andamento mensile	40
Disaggregazione per provenienza	11	Dati della provincia di Carbonia-Iglesias	
Disaggregazione per macro-tipologia	14	Disaggregazione per provenienza	41
Andamento mensile	15	Disaggregazione per macro-tipologia	44
Dati della provincia di Cagliari		Andamento mensile	45
Disaggregazione per provenienza	16	Dati della provincia di Medio Campidano	
Disaggregazione per macro-tipologia	19	Disaggregazione per provenienza	46
Andamento mensile	20	Disaggregazione per macro-tipologia	49
Dati della provincia di Sassari		Andamento mensile	50
Disaggregazione per provenienza	21	Copertura mensile	51
Disaggregazione per macro-tipologia	24	Capacità ricettiva	53
Andamento mensile	25	Profilazione turista	56
Dati della provincia di Nuoro			
Disaggregazione per provenienza	26		
Disaggregazione per macro-tipologia	29		
Andamento mensile	30		

“Disaggregazione per provenienza” 2017 - Sardegna

Provenienza	Arrivi 2017	Presenze 2017	Permanenza 2017	Arrivi 2016	Presenze 2016	Permanenza 2016	Variazione % arrivi	Variazione % presenze
Italiani	1.618.818	7.193.374	4,44	1.555.439	7.058.671	4,54	4,07%	1,91%
Stranieri	1.517.604	7.192.311	4,74	1.326.995	6.436.097	4,85	14,36%	11,75%
Totale	3.136.422	14.385.685	4,59	2.882.434	13.494.768	4,68	8,81%	6,60%

Italiani								
Lombardia	286.421	1.797.804	6,28	278.223	1.803.582	6,48	2,95%	-0,32%
Sardegna	538.708	1.205.093	2,24	504.324	1.091.571	2,16	6,82%	10,40%
Lazio	154.947	788.636	5,09	153.003	795.023	5,20	1,27%	-0,80%
Piemonte	102.305	606.504	5,93	101.609	612.961	6,03	0,68%	-1,05%
Emilia Romagna	93.727	500.799	5,34	90.701	501.360	5,53	3,34%	-0,11%
Toscana	91.092	491.427	5,39	89.232	486.062	5,45	2,08%	1,10%
Veneto	88.541	486.086	5,49	84.756	483.880	5,71	4,47%	0,46%
Campania	57.345	336.001	5,86	56.354	338.583	6,01	1,76%	-0,76%
Liguria	37.558	191.698	5,10	35.353	181.177	5,12	6,24%	5,81%
Puglia	25.055	112.003	4,47	23.437	103.339	4,41	6,90%	8,38%
Umbria	18.614	107.594	5,78	18.104	101.189	5,59	2,82%	6,33%
Sicilia	28.696	99.280	3,46	25.560	93.463	3,66	12,27%	6,22%
Bolzano	14.446	89.758	6,21	13.896	85.994	6,19	3,96%	4,38%
Marche	20.254	88.096	4,35	18.992	85.251	4,49	6,64%	3,34%
Friuli-Venezia Giulia	16.038	72.213	4,50	16.184	71.979	4,45	-0,90%	0,33%
Trento	12.638	72.105	5,71	11.841	67.919	5,74	6,73%	6,16%
Abruzzo	13.876	63.343	4,56	15.387	71.950	4,68	-9,82%	-11,96%
Calabria	8.280	32.253	3,90	8.913	34.142	3,83	-7,10%	-5,53%
Valle d'Aosta	3.303	20.401	6,18	3.318	19.837	5,98	-0,45%	2,84%
Basilicata	3.906	18.657	4,78	3.721	17.873	4,80	4,97%	4,39%
Molise	3.068	13.623	4,44	2.531	11.536	4,56	21,22%	18,09%

“Disaggregazione per provenienza” 2017 - Sardegna

Provenienza	Arrivi 2017	Presenze 2017	Permanenza 2017	Arrivi 2016	Presenze 2016	Permanenza 2016	Variazione % arrivi	Variazione % presenze
-------------	-------------	---------------	-----------------	-------------	---------------	-----------------	---------------------	-----------------------

Stranieri								
Germania	361.795	1.876.264	5,19	330.832	1.738.843	5,26	9,36%	7,90%
Francia	286.605	1.267.754	4,42	249.642	1.179.986	4,73	14,81%	7,44%
Svizzera (incluso Liechtenstein)	168.745	836.133	4,96	149.781	759.832	5,07	12,66%	10,04%
Regno Unito	109.926	628.684	5,72	94.693	502.559	5,31	16,09%	25,10%
Spagna	80.483	289.270	3,59	68.647	247.923	3,61	17,24%	16,68%
Paesi Bassi	68.336	274.286	4,01	54.830	226.760	4,14	24,63%	20,96%
Austria	58.648	273.276	4,66	53.885	255.063	4,73	8,84%	7,14%
Svezia	42.007	240.817	5,73	33.639	195.129	5,80	24,88%	23,41%
Polonia	37.599	190.216	5,06	31.236	169.690	5,43	20,37%	12,10%
Russia	24.322	156.077	6,42	19.355	124.517	6,43	25,66%	25,35%
Repubblica Ceca	24.228	134.392	5,55	20.198	123.659	6,12	19,95%	8,68%
Belgio	35.525	131.958	3,71	33.085	124.324	3,76	7,37%	6,14%
Stati Uniti d'America	25.621	79.008	3,08	21.334	64.898	3,04	20,09%	21,74%
Danimarca	13.530	76.247	5,64	13.612	76.956	5,65	-0,60%	-0,92%
Slovacchia	10.416	69.526	6,67	12.701	87.536	6,89	-17,99%	-20,57%
Norvegia	12.134	69.405	5,72	11.046	64.157	5,81	9,85%	8,18%
Portogallo	11.191	47.826	4,27	7.145	26.642	3,73	56,63%	79,51%
Romania	9.725	42.992	4,42	8.649	37.695	4,36	12,44%	14,05%
Finlandia	6.564	35.802	5,45	5.421	29.635	5,47	21,08%	20,81%
Slovenia	10.258	33.833	3,30	8.902	28.927	3,25	15,23%	16,96%
Australia	11.509	32.662	2,84	9.182	26.067	2,84	25,34%	25,30%
Irlanda	6.297	31.590	5,02	4.594	18.517	4,03	37,07%	70,60%
Brasile	9.770	29.639	3,03	7.127	21.836	3,06	37,08%	35,73%
Ungheria	6.497	28.952	4,46	6.716	30.255	4,50	-3,26%	-4,31%
Altri Paesi Europei	5.173	23.968	4,63	5.184	26.286	5,07	-0,21%	-8,82%
Argentina	7.906	23.669	2,99	5.807	17.538	3,02	36,15%	34,96%
Ucraina	4.373	22.854	5,23	3.478	17.821	5,12	25,73%	28,24%
Canada	7.982	22.796	2,86	6.130	17.382	2,84	30,21%	31,15%
Israele	9.229	21.799	2,36	3.627	7.883	2,17	154,45%	176,53%
Cina	3.368	19.188	5,70	3.137	20.512	6,54	7,36%	-6,45%
Altri Paesi dell'Asia	4.245	19.020	4,48	3.766	16.216	4,31	12,72%	17,29%

“Disaggregazione per provenienza” 2017 - Sardegna

Provenienza	Arrivi 2017	Presenze 2017	Permanenza 2017	Arrivi 2016	Presenze 2016	Permanenza 2016	Variazione % arrivi	Variazione % presenze
Lituania	3.485	15.060	4,32	2.978	12.159	4,08	17,02%	23,86%
Lussemburgo	2.952	14.243	4,82	2.797	13.594	4,86	5,54%	4,77%
Bulgaria	2.819	13.158	4,67	3.761	20.226	5,38	-25,05%	-34,95%
Giappone	3.948	11.348	2,87	3.302	9.257	2,80	19,56%	22,59%
Altri Paesi Centro - Sud America	3.184	10.545	3,31	2.437	7.223	2,96	30,65%	45,99%
Altri Paesi Asia Occidentale	2.293	9.586	4,18	2.321	9.656	4,16	-1,21%	-0,72%
Altri Paesi dell'Africa	2.034	9.133	4,49	1.665	8.829	5,30	22,16%	3,44%
Turchia	2.221	7.914	3,56	2.565	7.851	3,06	-13,41%	0,80%
Altri Paesi Africa Mediterranea	1.835	7.665	4,18	1.498	7.234	4,83	22,50%	5,96%
Grecia	1.989	7.132	3,59	1.852	4.850	2,62	7,40%	47,05%
Lettonia	1.760	6.308	3,58	1.569	6.014	3,83	12,17%	4,89%
Croazia	1.927	6.178	3,21	1.449	4.400	3,04	32,99%	40,41%
Nuova Zelanda	2.006	5.533	2,76	1.481	4.583	3,09	35,45%	20,73%
Bielorussia	1.033	5.241	5,07	978	4.971	5,08	5,62%	5,43%
Estonia	1.138	4.574	4,02	1.541	6.363	4,13	-26,15%	-28,12%
Altri Paesi o territori del Nord Americani	1.192	4.442	3,73	830	2.804	3,38	43,61%	58,42%
India	1.365	3.595	2,63	1.206	2.997	2,49	13,18%	19,95%
Sud Africa	811	2.870	3,54	623	2.027	3,25	30,18%	41,59%
Messico	780	2.359	3,02	702	2.068	2,95	11,11%	14,07%
Islanda	544	2.302	4,23	348	1.848	5,31	56,32%	24,57%
Non specificato	675	2.214	3,28	311	890	2,86	117,04%	148,76%
Malta	669	2.134	3,19	607	2.269	3,74	10,21%	-5,95%
Moldavia	375	2.099	5,60	374	1.982	5,30	0,27%	5,90%
Corea del Sud	600	1.896	3,16	327	1.019	3,12	83,49%	86,06%
Altri Paesi o territori dell'Oceania	998	1.672	1,68	1.173	2.276	1,94	-14,92%	-26,54%
Venezuela	401	1.377	3,43	375	1.314	3,50	6,93%	4,79%
Egitto	356	960	2,70	372	1.742	4,68	-4,30%	-44,89%
Cipro	207	870	4,20	172	607	3,53	20,35%	43,33%

Movimenti 2017 Sardegna - Disaggregazione per provincia

Province	Arrivi 2017	Presenze 2017	Permanenza 2017	Arrivi 2016	Presenze 2016	Permanenza 2016	Variazione % arrivi	Variazione % presenze
Olbia-Tempio	1.033.293	5.548.682	5,37	969.499	5.300.628	5,47	6,58%	4,68%
Cagliari	758.487	3.307.450	4,36	693.914	3.035.726	4,37	9,31%	8,95%
Sassari	515.542	2.056.003	3,99	477.148	1.964.166	4,12	8,05%	4,68%
Nuoro	268.853	1.400.759	5,21	245.342	1.310.446	5,34	9,58%	6,89%
Ogliastra	198.057	1.016.479	5,13	167.623	903.354	5,39	18,16%	12,52%
Oristano	218.351	641.195	2,94	194.343	596.375	3,07	12,35%	7,52%
Carbonia-Iglesias	93.876	309.039	3,29	84.833	274.317	3,23	10,66%	12,66%
Medio Campidano	49.963	106.078	2,12	49.732	109.756	2,21	0,46%	-3,35%
Sardegna	3.136.422	14.385.685	4,59	2.882.434	13.494.768	4,68	8,81%	6,60%

"Arrivi e presenze 2017 nei principali comuni"

Comuni	Arrivi 2017	Presenze 2017	Permanenza 2017	Arrivi 2016	Presenze 2016	Permanenza 2016	Variazione % arrivi	Variazione % presenze
ARZACHENA	208.820	1.149.277	5,50	203.410	1.142.825	5,62	2,66%	0,56%
ALGHERO	294.187	1.131.334	3,85	264.028	1.027.371	3,89	11,42%	10,12%
OLBIA	243.845	807.495	3,31	231.526	767.138	3,31	5,32%	5,26%
OROSEI	119.569	780.395	6,53	115.623	768.502	6,65	3,41%	1,55%
MURAUVERA	94.923	696.225	7,33	94.067	698.753	7,43	0,91%	-0,36%
BUDONI	88.753	682.770	7,69	98.579	743.519	7,54	-9,97%	-8,17%
VILLASIMIUS	106.040	599.029	5,65	92.207	539.004	5,85	15,00%	11,14%
SAN TEODORO	93.334	587.688	6,30	85.849	543.747	6,33	8,72%	8,08%
TORTOLÌ	109.434	587.274	5,37	90.736	520.070	5,73	20,61%	12,92%
CAGLIARI	260.004	582.716	2,24	234.766	510.040	2,17	10,75%	14,25%
PALAU	101.414	566.305	5,58	90.128	511.782	5,68	12,52%	10,65%
SANTA TERESA GALLURA	86.648	517.572	5,97	78.629	478.647	6,09	10,20%	8,13%
PULA	76.884	393.384	5,12	76.539	333.155	4,35	0,45%	18,08%
DORGALI	79.207	389.745	4,92	70.562	351.920	4,99	12,25%	10,75%
STINTINO	48.438	321.238	6,63	50.262	340.903	6,78	-3,63%	-5,77%
CASTIADAS	39.729	293.045	7,38	35.804	285.462	7,97	10,96%	2,66%
AGLIENTU	35.687	283.541	7,95	34.237	267.485	7,81	4,24%	6,00%
GOLFO ARANCI	38.906	258.547	6,65	29.859	205.522	6,88	30,30%	25,80%
BADESI	26.554	213.036	8,02	26.233	214.563	8,18	1,22%	-0,71%
QUARTU SANT'ELENA	50.039	186.211	3,72	42.420	144.768	3,41	17,96%	28,63%
DOMUS DE MARIA	34.521	182.287	5,28	31.917	188.282	5,90	8,16%	-3,18%
LA MADDALENA	45.846	179.128	3,91	39.972	169.563	4,24	14,70%	5,64%
BARI SARDO	27.477	159.757	5,81	22.453	139.464	6,21	22,38%	14,55%
SASSARI	73.815	156.948	2,13	70.215	142.884	2,03	5,13%	9,84%
SORSO	24.940	143.755	5,76	24.358	148.361	6,09	2,39%	-3,10%
CASTELSARDO	31.639	140.830	4,45	30.751	138.726	4,51	2,89%	1,52%
ORISTANO	60.491	129.310	2,14	53.533	113.758	2,13	13,00%	13,67%
MARACALAGONIS	15.342	120.268	7,84	14.396	115.700	8,04	6,57%	3,95%
LOIRI PORTO SAN PAOLO	23.454	119.870	5,11	17.887	97.150	5,43	31,12%	23,39%
ARBOREA	25.821	115.958	4,49	25.574	124.648	4,87	0,97%	-6,97%
VALLEDORIA	19.169	109.415	5,71	19.863	124.827	6,28	-3,49%	-12,35%
SINISCOLA	16.254	108.204	6,66	15.196	89.412	5,88	6,96%	21,02%
CUGLIERI	24.210	107.989	4,46	21.286	98.300	4,62	13,74%	9,86%
TRINITÀ D'AGULTU E VIGNOLA	15.233	105.403	6,92	12.925	91.306	7,06	17,86%	15,44%

“Disaggregazione per macro-tipologia” 2017 - Sardegna

Tipologia	Totali			Italiani			Stranieri		
	Arrivi	Presenze	Permanenza	Arrivi	Presenze	Permanenza	Arrivi	Presenze	Permanenza
Alberghiero	2.285.430	10.395.421	4,55	1.217.043	5.092.246	4,18	1.068.387	5.303.175	4,96
Extra-Alberghiero	850.992	3.990.264	4,69	401.775	2.101.128	5,23	449.217	1.889.136	4,21
Totale	3.136.422	14.385.685	4,59	1.618.818	7.193.374	4,44	1.517.604	7.192.311	4,74

“Disaggregazione per macro-tipologia” 2016 - Sardegna

Tipologia	Totali			Italiani			Stranieri		
	Arrivi	Presenze	Permanenza	Arrivi	Presenze	Permanenza	Arrivi	Presenze	Permanenza
Alberghiero	2.128.301	9.863.155	4,63	1.176.255	5.056.271	4,30	952.046	4.806.884	5,05
Extra-Alberghiero	754.133	3.631.613	4,82	379.184	2.002.400	5,28	374.949	1.629.213	4,35
Totale	2.882.434	13.494.768	4,68	1.555.439	7.058.671	4,54	1.326.995	6.436.097	4,85

“Variazione disaggregata per macro-tipologia” 2017 su 2016 - Sardegna

Tipologia	Totali			Italiani			Stranieri		
	Arrivi	Presenze	Permanenza	Arrivi	Presenze	Permanenza	Arrivi	Presenze	Permanenza
Alberghiero	7,38%	5,40%	-1,85%	3,47%	0,71%	-2,66%	12,22%	10,32%	-1,69%
Extra-Alberghiero	12,84%	9,88%	-2,63%	5,96%	4,93%	-0,97%	19,81%	15,95%	-3,22%
Totale	8,81%	6,60%	-2,03%	4,07%	1,91%	-2,08%	14,36%	11,75%	-2,29%

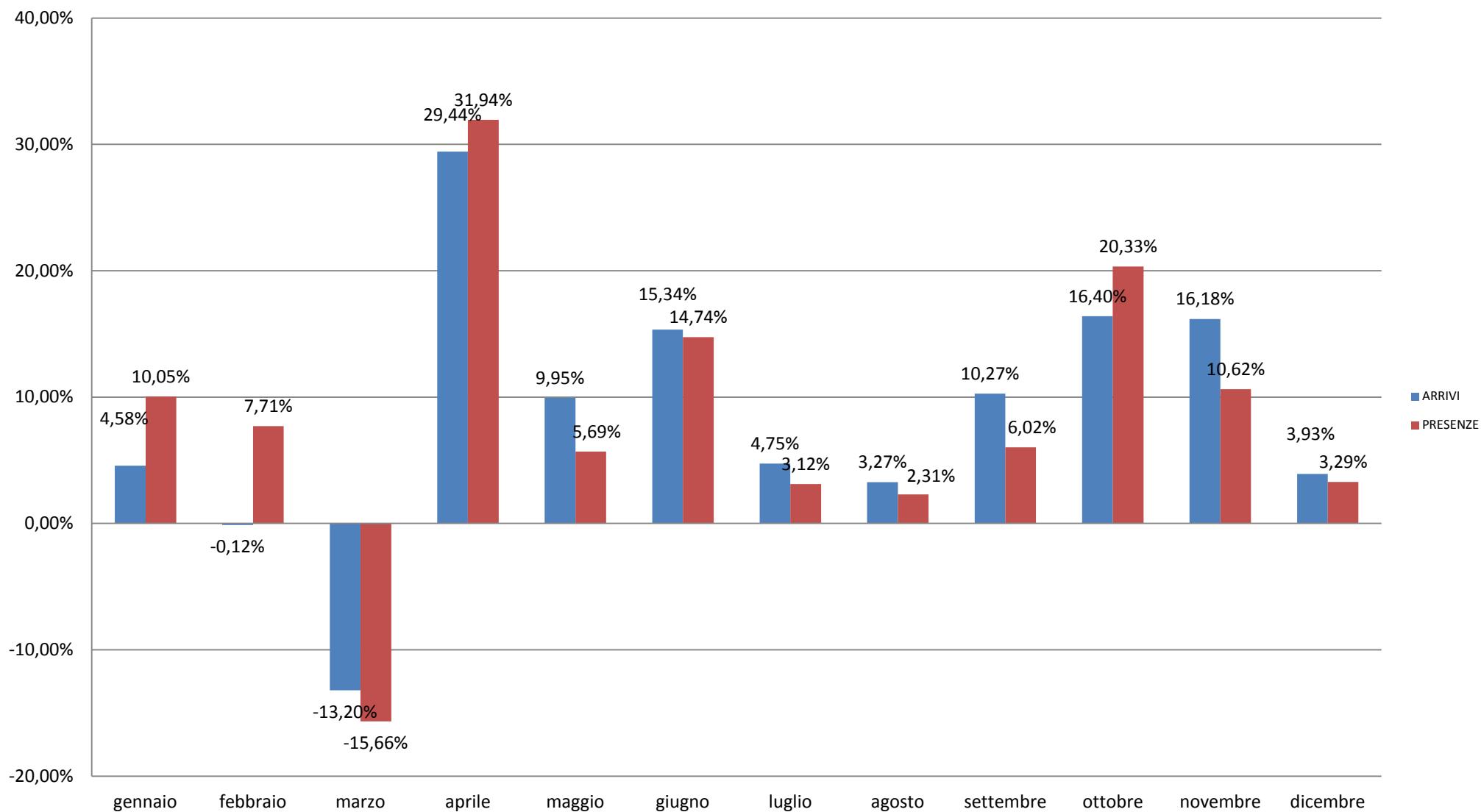
“Disaggregazione per tipologia e categoria” 2017 - Sardegna - Strutture Alberghiere

Tipologia	Categoria	Arrivi 2017	Presenze 2017	Permanenza 2017	Arrivi 2016	Presenze 2016	Permanenza 2016	Variazione % arrivi	Variazione % presenze
Albergo	1 Stella	8.235	21.739	2,64	7.301	19.338	2,65	12,79%	12,42%
	2 Stelle	25.554	77.907	3,05	23.237	67.703	2,91	9,97%	15,07%
	3 Stelle	638.810	2.256.159	3,53	566.060	2.070.734	3,66	12,85%	8,95%
	4 Stelle	1.233.868	5.727.174	4,64	1.164.963	5.472.438	4,70	5,91%	4,65%
	5 Stelle	109.802	567.717	5,17	111.446	551.039	4,94	-1,48%	3,03%
	5 Stelle Lusso	8.567	39.912	4,66	6.780	28.306	4,17	26,36%	41,00%
	Totale	2.024.836	8.690.608	4,29	1.879.787	8.209.558	4,37	7,72%	5,86%
Albergo residenziale	2 Stelle	7.410	51.166	6,90	6.080	43.217	7,11	21,88%	18,39%
	3 Stelle	115.632	795.183	6,88	131.214	852.286	6,50	-11,88%	-6,70%
	4 Stelle	53.124	349.866	6,59	49.834	337.284	6,77	6,60%	3,73%
	Totale	176.166	1.196.215	6,79	187.128	1.232.787	6,59	-5,86%	-2,97%
Villaggio albergo	Totale	68.824	468.443	6,81	47.788	386.497	8,09	44,02%	21,20%
Albergo diffuso	Totale	15.604	40.155	2,57	13.598	34.313	2,52	14,75%	17,03%
Totale Alberghiero		2.285.430	10.395.421	4,55	2.128.301	19.286.162	62	7,38%	-46,10%

“Disaggregazione per tipologia” 2017 - Sardegna - Strutture Extra-Alberghiere

Tipologia	Arrivi 2017	Presenze 2017	Permanenza 2017	Arrivi 2016	Presenze 2016	Permanenza 2016	Variazione % arrivi	Variazione % presenze
Campeggio	471.860	2.390.394	5,07	427.473	2.214.304	5,18	10,38%	7,95%
Case e appartamenti per vacanze	77.004	551.798	7,17	64.394	479.244	7,44	19,58%	15,14%
Bed and breakfast	91.583	237.205	2,59	76.044	194.832	2,56	20,43%	21,75%
Affittacamere	83.407	197.266	2,37	71.137	175.925	2,47	17,25%	12,13%
Villaggi turistici	26.991	167.531	6,21	30.771	193.586	6,29	-12,28%	-13,46%
Residence	19.088	125.084	6,55	14.055	98.328	7,00	35,81%	27,21%
Agriturismo	34.567	123.600	3,58	31.571	115.164	3,65	9,49%	7,33%
Turismo Rurale	22.617	73.757	3,26	18.814	68.182	3,62	20,21%	8,18%
Case per ferie	2.936	56.707	19,31	2.504	45.250	18,07	17,25%	25,32%
Ostelli per la gioventù	14.811	34.949	2,36	13.628	30.019	2,20	8,68%	16,42%
Altri alloggi privati	5.015	29.507	5,88	2.833	14.955	5,28	77,02%	97,31%
Locanda	1.113	2.466	2,22	909	1.824	2,01	22,44%	35,20%
Totale Extra-Alberghiero	850.992	3.990.264	4,69	754.133	3.631.613	66	12,84%	9,88%

Variazioni movimenti 2017 su 2016 della Sardegna



“Disaggregazione per provenienza” 2017 - provincia di Olbia-Tempio

Provenienza	Arrivi 2017	Presenze 2017	Permanenza 2017	Arrivi 2016	Presenze 2016	Permanenza 2016	Variazione % arrivi	Variazione % presenze
Italiani	439.656	2.423.967	5,51	440.154	2.465.201	5,60	-0,11%	-1,67%
Stranieri	593.637	3.124.715	5,26	529.345	2.835.427	5,36	12,15%	10,20%
Totale	1.033.293	5.548.682	5,37	969.499	5.300.628	5,47	6,58%	4,68%

Italiani								
Lombardia	89.597	634.183	7,08	90.178	646.880	7,17	-0,64%	-1,96%
Lazio	47.017	299.342	6,37	48.925	316.826	6,48	-3,90%	-5,52%
Piemonte	31.360	207.724	6,62	32.623	215.299	6,60	-3,87%	-3,52%
Sardegna	94.595	205.108	2,17	90.658	194.595	2,15	4,34%	5,40%
Toscana	31.563	193.015	6,12	31.537	194.524	6,17	0,08%	-0,78%
Emilia Romagna	28.317	178.533	6,30	29.008	184.593	6,36	-2,38%	-3,28%
Veneto	28.862	175.673	6,09	27.470	171.927	6,26	5,07%	2,18%
Campania	21.737	152.211	7,00	22.743	157.439	6,92	-4,42%	-3,32%
Liguria	12.856	77.879	6,06	13.010	78.497	6,03	-1,18%	-0,79%
Umbria	6.888	46.342	6,73	6.350	42.367	6,67	8,47%	9,38%
Puglia	7.951	43.081	5,42	8.101	43.785	5,40	-1,85%	-1,61%
Bolzano	5.655	37.294	6,59	5.371	35.024	6,52	5,29%	6,48%
Marche	6.836	35.296	5,16	6.810	36.010	5,29	0,38%	-1,98%
Friuli-Venezia Giulia	5.294	28.201	5,33	5.306	28.234	5,32	-0,23%	-0,12%
Abruzzo	4.891	26.904	5,50	5.453	31.050	5,69	-10,31%	-13,35%
Sicilia	6.293	26.615	4,23	6.368	28.906	4,54	-1,18%	-7,93%
Trento	4.163	26.209	6,30	4.112	26.303	6,40	1,24%	-0,36%
Calabria	2.421	11.247	4,65	2.776	12.901	4,65	-12,79%	-12,82%
Basilicata	1.341	8.030	5,99	1.612	9.200	5,71	-16,81%	-12,72%
Valle d'Aosta	902	5.700	6,32	899	5.942	6,61	0,33%	-4,07%
Molise	1.117	5.380	4,82	844	4.899	5,80	32,35%	9,82%

“Disaggregazione per provenienza” 2017 - provincia di Olbia-Tempio

Provenienza	Arrivi 2017	Presenze 2017	Permanenza 2017	Arrivi 2016	Presenze 2016	Permanenza 2016	Variazione % arrivi	Variazione % presenze
Stranieri								
Germania	146.851	857.439	5,84	133.855	776.421	5,80	9,71%	10,43%
Francia	123.334	647.592	5,25	124.532	716.496	5,75	-0,96%	-9,62%
Svizzera (incluso Liechtenstein)	62.969	340.648	5,41	55.678	310.193	5,57	13,09%	9,82%
Regno Unito	49.309	301.847	6,12	38.428	212.258	5,52	28,32%	42,21%
Austria	25.035	128.286	5,12	22.836	119.912	5,25	9,63%	6,98%
Spagna	27.310	123.368	4,52	24.968	109.300	4,38	9,38%	12,87%
Paesi Bassi	22.915	102.069	4,45	18.646	85.183	4,57	22,89%	19,82%
Polonia	15.855	91.773	5,79	13.295	75.950	5,71	19,26%	20,83%
Svezia	11.781	58.720	4,98	6.162	26.786	4,35	91,19%	119,22%
Repubblica Ceca	8.579	47.975	5,59	5.416	28.744	5,31	58,40%	66,90%
Belgio	10.124	47.443	4,69	9.435	43.799	4,64	7,30%	8,32%
Russia	8.723	45.489	5,21	6.425	37.028	5,76	35,77%	22,85%
Stati Uniti d'America	10.845	36.620	3,38	9.071	30.270	3,34	19,56%	20,98%
Slovacchia	3.984	27.515	6,91	4.314	27.964	6,48	-7,65%	-1,61%
Norvegia	4.152	20.212	4,87	3.527	17.476	4,95	17,72%	15,66%
Brasile	5.330	18.117	3,40	3.919	13.577	3,46	36,00%	33,44%
Portogallo	4.042	17.112	4,23	3.054	12.680	4,15	32,35%	34,95%
Danimarca	3.395	16.648	4,90	3.110	15.306	4,92	9,16%	8,77%
Australia	4.430	14.673	3,31	3.691	12.348	3,35	20,02%	18,83%
Romania	2.986	13.929	4,66	2.807	13.284	4,73	6,38%	4,86%
Argentina	3.918	13.790	3,52	2.971	10.391	3,50	31,87%	32,71%
Slovenia	3.412	13.523	3,96	3.038	11.308	3,72	12,31%	19,59%
Ucraina	2.068	11.789	5,70	1.673	9.582	5,73	23,61%	23,03%
Altri Paesi Europei	1.998	10.429	5,22	2.624	14.987	5,71	-23,86%	-30,41%
Ungheria	2.260	10.394	4,60	2.159	10.033	4,65	4,68%	3,60%
Israele	3.386	9.321	2,75	1.308	3.235	2,47	158,87%	188,13%
Canada	2.717	9.135	3,36	2.174	6.589	3,03	24,98%	38,64%
Altri Paesi dell'Asia	1.875	8.656	4,62	1.543	7.042	4,56	21,52%	22,92%
Irlanda	1.524	6.758	4,43	1.606	7.005	4,36	-5,11%	-3,53%
Lussemburgo	981	5.475	5,58	972	5.631	5,79	0,93%	-2,77%
Bulgaria	1.166	5.318	4,56	2.178	12.427	5,71	-46,46%	-57,21%

“Disaggregazione per provenienza” 2017 - provincia di Olbia-Tempio

Provenienza	Arrivi 2017	Presenze 2017	Permanenza 2017	Arrivi 2016	Presenze 2016	Permanenza 2016	Variazione % arrivi	Variazione % presenze
Altri Paesi Asia Occidentale	1.210	5.144	4,25	1.318	5.712	4,33	-8,19%	-9,94%
Altri Paesi Centro - Sud America	1.335	4.682	3,51	1.122	3.483	3,10	18,98%	34,42%
Giappone	1.353	4.273	3,16	1.137	3.444	3,03	19,00%	24,07%
Cina	1.289	4.159	3,23	1.085	3.102	2,86	18,80%	34,07%
Finlandia	1.111	4.005	3,60	829	2.995	3,61	34,02%	33,72%
Lituania	925	3.748	4,05	711	2.715	3,82	30,10%	38,05%
Altri Paesi dell'Africa	815	3.598	4,41	412	1.872	4,54	97,82%	92,20%
Grecia	626	3.550	5,67	483	1.971	4,08	29,61%	80,11%
Altri Paesi Africa Mediterranea	808	3.237	4,01	584	2.880	4,93	38,36%	12,40%
Croazia	830	3.202	3,86	566	2.030	3,59	46,64%	57,73%
Lettonia	682	2.949	4,32	626	2.922	4,67	8,95%	0,92%
Nuova Zelanda	832	2.747	3,30	590	2.336	3,96	41,02%	17,59%
Turchia	786	2.736	3,48	1.125	3.461	3,08	-30,13%	-20,95%
Altri Paesi o territori del Nord Americani	553	2.255	4,08	290	1.218	4,20	90,69%	85,14%
Bielorussia	370	2.163	5,85	289	1.640	5,67	28,03%	31,89%
Estonia	405	1.759	4,34	433	1.652	3,82	-6,47%	6,48%
India	506	1.398	2,76	452	1.143	2,53	11,95%	22,31%
Sud Africa	370	1.394	3,77	316	1.099	3,48	17,09%	26,84%
Malta	298	1.006	3,38	237	994	4,19	25,74%	1,21%
Islanda	216	949	4,39	159	978	6,15	35,85%	-2,97%
Messico	302	886	2,93	381	1.116	2,93	-20,73%	-20,61%
Moldavia	146	763	5,23	179	922	5,15	-18,44%	-17,25%
Venezuela	162	520	3,21	158	633	4,01	2,53%	-17,85%
Cipro	108	511	4,73	60	322	5,37	80,00%	58,70%
Corea del Sud	174	458	2,63	120	356	2,97	45,00%	28,65%
Egitto	128	392	3,06	189	634	3,35	-32,28%	-38,17%
Altri Paesi o territori dell'Oceania	40	158	3,95	61	457	7,49	-34,43%	-65,43%
Non specificato	3	10	3,33	18	135	7,50	-83,33%	-92,59%

“Disaggregazione per macro-tipologia” 2017 - Olbia-Tempio

Tipologia	Totali			Italiani			Stranieri		
	Arrivi	Presenze	Permanenza	Arrivi	Presenze	Permanenza	Arrivi	Presenze	Permanenza
Alberghiero	790.550	4.186.065	5,30	332.945	1.700.333	5,11	457.605	2.485.732	5,43
Extra-Alberghiero	242.743	1.362.617	5,61	106.711	723.634	6,78	136.032	638.983	4,70
Totale	1.033.293	5.548.682	5,37	439.656	2.423.967	5,51	593.637	3.124.715	5,26

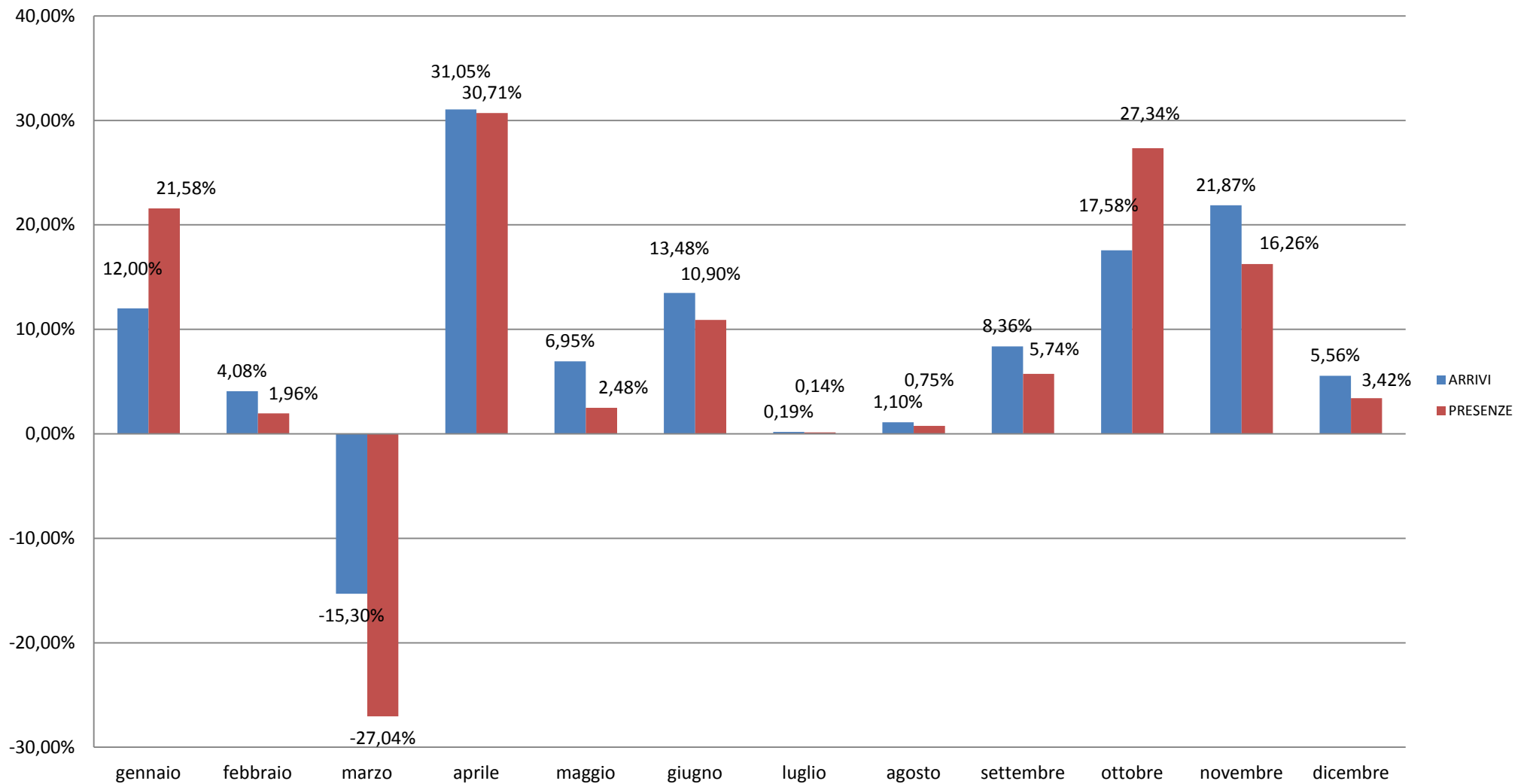
“Disaggregazione per macro-tipologia” 2016 - Olbia-Tempio

Tipologia	Totali			Italiani			Stranieri		
	Arrivi	Presenze	Permanenza	Arrivi	Presenze	Permanenza	Arrivi	Presenze	Permanenza
Alberghiero	748.050	4.042.382	5,40	332.416	1.744.600	5,25	415.634	2.297.782	5,53
Extra-Alberghiero	221.449	1.258.246	5,68	107.738	720.601	6,69	113.711	537.645	4,73
Totale	969.499	5.300.628	5,47	440.154	2.465.201	5,60	529.345	2.835.427	5,36

“Variazione disaggregata per macro-tipologia” 2017 su 2016 - Olbia-Tempio

Tipologia	Totali			Italiani			Stranieri		
	Arrivi	Presenze	Permanenza	Arrivi	Presenze	Permanenza	Arrivi	Presenze	Permanenza
Alberghiero	5,68%	3,55%	-2,01%	0,16%	-2,54%	-2,69%	10,10%	8,18%	-1,74%
Extra-Alberghiero	9,62%	8,29%	-1,20%	-0,95%	0,42%	1,39%	19,63%	18,85%	-0,65%
Totale	6,58%	4,68%	-1,78%	-0,11%	-1,67%	-1,56%	12,15%	10,20%	-1,73%

Variazioni movimenti 2017 su 2016 Provincia di Olbia-Tempio



“Disaggregazione per provenienza” 2017 - provincia di Cagliari

Provenienza	Arrivi 2017	Presenze 2017	Permanenza 2017	Arrivi 2016	Presenze 2016	Permanenza 2016	Variazione % arrivi	Variazione % presenze
Italiani	462.090	1.949.444	4,22	440.161	1.875.355	4,26	4,98%	3,95%
Stranieri	296.397	1.358.006	4,58	253.753	1.160.371	4,57	16,81%	17,03%
Totale	758.487	3.307.450	4,36	693.914	3.035.726	4,37	9,31%	8,95%

Italiani								
Lombardia	91.680	533.727	5,82	87.705	526.852	6,01	4,53%	1,30%
Sardegna	128.974	301.880	2,34	122.973	276.206	2,25	4,88%	9,30%
Lazio	50.142	198.630	3,96	48.561	194.393	4,00	3,26%	2,18%
Piemonte	30.005	164.561	5,48	29.737	165.225	5,56	0,90%	-0,40%
Emilia Romagna	28.816	146.300	5,08	27.039	139.569	5,16	6,57%	4,82%
Veneto	25.314	131.094	5,18	24.421	127.754	5,23	3,66%	2,61%
Toscana	24.557	117.502	4,78	23.195	111.608	4,81	5,87%	5,28%
Campania	18.400	90.359	4,91	16.093	81.211	5,05	14,34%	11,26%
Liguria	9.800	42.811	4,37	9.174	39.620	4,32	6,82%	8,05%
Sicilia	12.696	40.606	3,20	10.760	36.080	3,35	17,99%	12,54%
Puglia	8.672	31.288	3,61	8.099	30.796	3,80	7,07%	1,60%
Umbria	5.120	25.561	4,99	5.107	25.457	4,98	0,25%	0,41%
Bolzano	3.899	23.765	6,10	3.631	23.433	6,45	7,38%	1,42%
Marche	5.467	21.150	3,87	5.106	19.925	3,90	7,07%	6,15%
Friuli-Venezia Giulia	4.854	20.251	4,17	4.891	20.064	4,10	-0,76%	0,93%
Trento	3.628	19.840	5,47	3.430	19.508	5,69	5,77%	1,70%
Abruzzo	3.855	15.238	3,95	4.635	16.479	3,56	-16,83%	-7,53%
Calabria	3.108	10.667	3,43	2.983	9.938	3,33	4,19%	7,34%
Valle d'Aosta	843	4.873	5,78	886	4.814	5,43	-4,85%	1,23%
Basilicata	1.189	4.815	4,05	972	3.665	3,77	22,33%	31,38%
Molise	1.071	4.526	4,23	763	2.758	3,61	40,37%	64,10%

“Disaggregazione per provenienza” 2017 - provincia di Cagliari

Provenienza	Arrivi 2017	Presenze 2017	Permanenza 2017	Arrivi 2016	Presenze 2016	Permanenza 2016	Variazione % arrivi	Variazione % presenze
Stranieri								
Germania	67.003	342.412	5,11	63.034	320.843	5,09	6,30%	6,72%
Svizzera (incluso Liechtenstein)	39.605	222.700	5,62	34.507	194.976	5,65	14,77%	14,22%
Francia	51.068	219.886	4,31	34.185	123.993	3,63	49,39%	77,34%
Regno Unito	23.631	116.643	4,94	23.398	106.764	4,56	1,00%	9,25%
Russia	8.707	64.934	7,46	8.910	60.123	6,75	-2,28%	8,00%
Austria	9.349	44.763	4,79	9.110	44.528	4,89	2,62%	0,53%
Spagna	14.747	44.274	3,00	9.115	25.994	2,85	61,79%	70,32%
Paesi Bassi	10.661	41.147	3,86	8.784	36.126	4,11	21,37%	13,90%
Belgio	8.297	26.056	3,14	7.530	25.474	3,38	10,19%	2,28%
Repubblica Ceca	4.421	25.635	5,80	4.203	25.539	6,08	5,19%	0,38%
Polonia	6.394	23.814	3,72	7.009	36.470	5,20	-8,77%	-34,70%
Stati Uniti d'America	6.418	19.925	3,10	5.773	17.056	2,95	11,17%	16,82%
Portogallo	3.719	18.047	4,85	1.593	5.454	3,42	133,46%	230,89%
Slovacchia	1.615	10.389	6,43	2.703	18.648	6,90	-40,25%	-44,29%
Svezia	2.579	9.033	3,50	2.221	7.517	3,38	16,12%	20,17%
Altri Paesi Europei	1.589	7.205	4,53	1.281	5.744	4,48	24,04%	25,44%
Australia	2.667	7.196	2,70	2.111	5.694	2,70	26,34%	26,38%
Romania	1.807	6.519	3,61	1.413	5.180	3,67	27,88%	25,85%
Ucraina	1.188	6.257	5,27	926	3.850	4,16	28,29%	62,52%
Altri Paesi dell'Asia	1.394	6.225	4,47	1.448	6.178	4,27	-3,73%	0,76%
Israele	2.778	5.983	2,15	830	1.905	2,30	234,70%	214,07%
Danimarca	1.486	5.946	4,00	1.451	5.855	4,04	2,41%	1,55%
Lituania	1.146	5.251	4,58	1.156	5.545	4,80	-0,87%	-5,30%
Canada	1.826	5.237	2,87	1.499	3.997	2,67	21,81%	31,02%
Lussemburgo	941	5.009	5,32	925	4.243	4,59	1,73%	18,05%
Slovenia	1.775	4.834	2,72	1.371	4.405	3,21	29,47%	9,74%
Irlanda	1.180	4.602	3,90	1.082	3.975	3,67	9,06%	15,77%
Brasile	1.556	4.431	2,85	1.276	3.256	2,55	21,94%	36,09%
Argentina	1.957	4.404	2,25	1.399	3.455	2,47	39,89%	27,47%
Ungheria	962	4.264	4,43	1.100	5.248	4,77	-12,55%	-18,75%
Giappone	1.177	3.426	2,91	1.076	3.421	3,18	9,39%	0,15%
Cina	1.118	3.213	2,87	1.098	3.217	2,93	1,82%	-0,12%

“Disaggregazione per provenienza” 2017 - provincia di Cagliari

Provenienza	Arrivi 2017	Presenze 2017	Permanenza 2017	Arrivi 2016	Presenze 2016	Permanenza 2016	Variazione % arrivi	Variazione % presenze
Norvegia	860	3.022	3,51	838	3.779	4,51	2,63%	-20,03%
Altri Paesi Asia Occidentale	603	2.805	4,65	707	2.680	3,79	-14,71%	4,66%
Bulgaria	675	2.729	4,04	639	2.996	4,69	5,63%	-8,91%
Turchia	784	2.671	3,41	679	1.930	2,84	15,46%	38,39%
Altri Paesi Centro - Sud America	897	2.525	2,81	663	1.942	2,93	35,29%	30,02%
Altri Paesi dell'Africa	546	2.390	4,38	565	3.845	6,81	-3,36%	-37,84%
Finlandia	678	2.179	3,21	405	1.307	3,23	67,41%	66,72%
Altri Paesi Africa Mediterranea	508	2.162	4,26	504	2.505	4,97	0,79%	-13,69%
Grecia	789	2.069	2,62	860	1.669	1,94	-8,26%	23,97%
Bielorussia	357	1.833	5,13	310	1.680	5,42	15,16%	9,11%
Lettonia	431	1.617	3,75	372	1.380	3,71	15,86%	17,17%
India	501	1.363	2,72	458	1.114	2,43	9,39%	22,35%
Altri Paesi o territori dell'Oceania	904	1.310	1,45	996	1.482	1,49	-9,24%	-11,61%
Nuova Zelanda	536	1.083	2,02	320	800	2,50	67,50%	35,38%
Croazia	410	1.035	2,52	424	1.152	2,72	-3,30%	-10,16%
Non specificato	341	1.011	2,96	53	129	2,43	543,40%	683,72%
Altri Paesi o territori del Nord Americani	330	949	2,88	232	783	3,38	42,24%	21,20%
Messico	253	855	3,38	166	540	3,25	52,41%	58,33%
Estonia	238	844	3,55	250	782	3,13	-4,80%	7,93%
Corea del Sud	226	790	3,50	112	416	3,71	101,79%	89,90%
Sud Africa	196	771	3,93	122	352	2,89	60,66%	119,03%
Moldavia	116	728	6,28	95	402	4,23	22,11%	81,09%
Malta	143	517	3,62	169	560	3,31	-15,38%	-7,68%
Venezuela	98	395	4,03	79	288	3,65	24,05%	37,15%
Islanda	96	359	3,74	67	220	3,28	43,28%	63,18%
Cipro	45	170	3,78	60	165	2,75	-25,00%	3,03%
Egitto	75	164	2,19	91	800	8,79	-17,58%	-79,50%

“Disaggregazione per macro-tipologia” 2017 - Cagliari

Tipologia	Totali			Italiani			Stranieri		
	Arrivi	Presenze	Permanenza	Arrivi	Presenze	Permanenza	Arrivi	Presenze	Permanenza
Alberghiero	552.636	2.385.237	4,32	353.809	1.436.693	4,06	198.827	948.544	4,77
Extra-Alberghiero	205.851	922.213	4,48	108.281	512.751	4,74	97.570	409.462	4,20
Totale	758.487	3.307.450	4,36	462.090	1.949.444	4,22	296.397	1.358.006	4,58

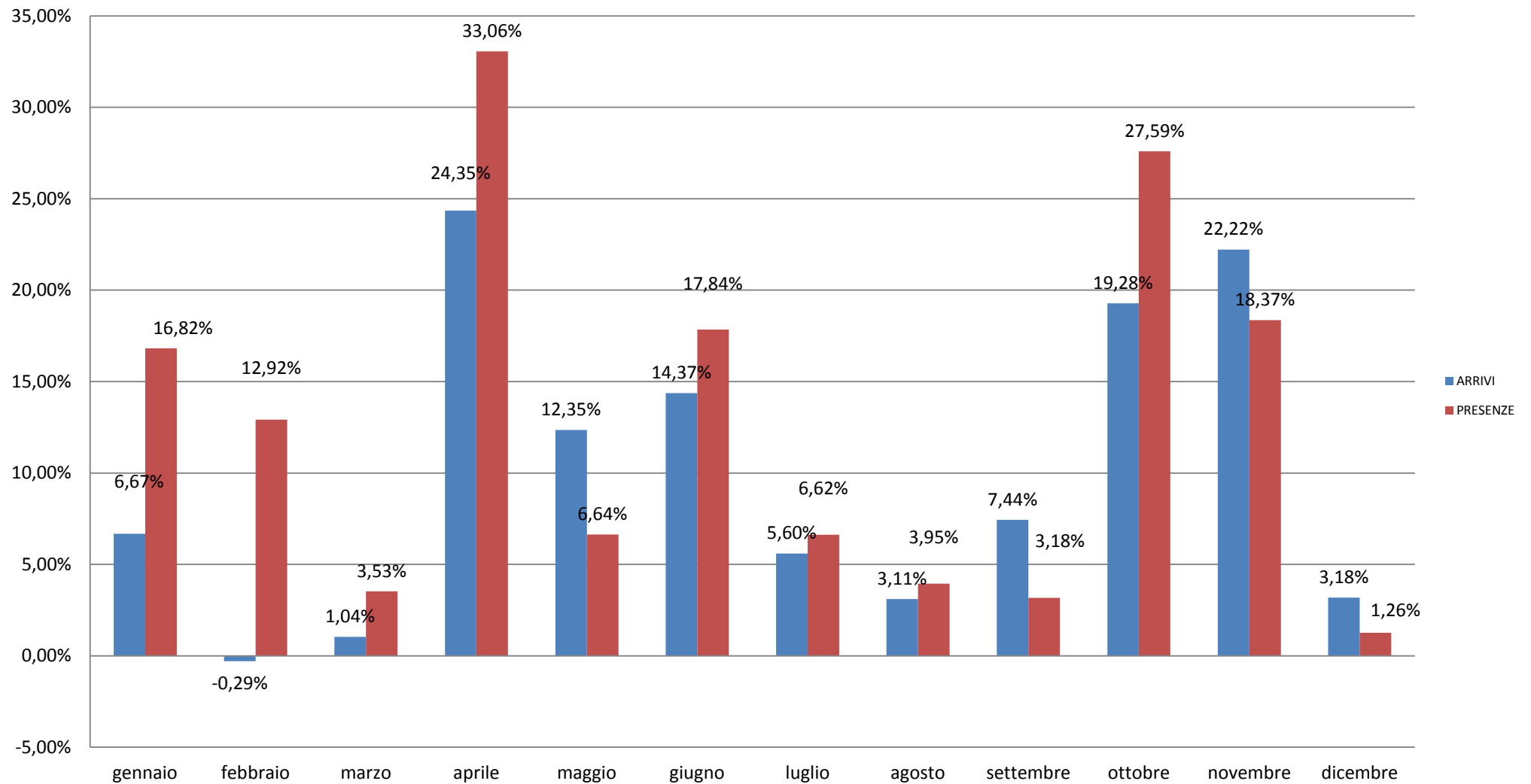
“Disaggregazione per macro-tipologia” 2016 - Cagliari

Tipologia	Totali			Italiani			Stranieri		
	Arrivi	Presenze	Permanenza	Arrivi	Presenze	Permanenza	Arrivi	Presenze	Permanenza
Alberghiero	517.825	2.226.878	4,30	341.560	1.407.062	4,12	176.265	819.816	4,65
Extra-Alberghiero	176.089	808.848	4,59	98.601	468.293	4,75	77.488	340.555	4,39
Totale	693.914	3.035.726	4,37	440.161	1.875.355	4,26	253.753	1.160.371	4,57

“Variazione disaggregata per macro-tipologia” 2017 su 2016 - Cagliari

Tipologia	Totali			Italiani			Stranieri		
	Arrivi	Presenze	Permanenza	Arrivi	Presenze	Permanenza	Arrivi	Presenze	Permanenza
Alberghiero	6,72%	7,11%	0,36%	3,59%	2,11%	-1,43%	12,80%	15,70%	2,57%
Extra-Alberghiero	16,90%	14,02%	-2,47%	9,82%	9,49%	-0,29%	25,92%	20,23%	-4,51%
Totale	9,31%	8,95%	-0,32%	4,98%	3,95%	-0,98%	16,81%	17,03%	0,19%

Variazioni movimenti 2017 su 2016 Provincia di Cagliari



“Disaggregazione per provenienza” 2017 - provincia di Sassari

Provenienza	Arrivi 2017	Presenze 2017	Permanenza 2017	Arrivi 2016	Presenze 2016	Permanenza 2016	Variazione % arrivi	Variazione % presenze
Italiani	253.649	956.228	3,77	244.064	945.028	3,87	3,93%	1,19%
Stranieri	261.893	1.099.775	4,20	233.084	1.019.138	4,37	12,36%	7,91%
Totale	515.542	2.056.003	3,99	477.148	1.964.166	4,12	8,05%	4,68%

Italiani								
Lombardia	40.990	222.445	5,43	37.858	218.105	5,76	8,27%	1,99%
Sardegna	92.591	181.758	1,96	87.545	166.918	1,91	5,76%	8,89%
Lazio	24.339	99.322	4,08	24.181	99.071	4,10	0,65%	0,25%
Veneto	15.836	89.940	5,68	15.545	91.364	5,88	1,87%	-1,56%
Piemonte	15.490	82.549	5,33	14.652	81.691	5,58	5,72%	1,05%
Emilia Romagna	14.316	63.711	4,45	13.398	64.178	4,79	6,85%	-0,73%
Toscana	12.468	57.147	4,58	13.224	61.467	4,65	-5,72%	-7,03%
Campania	7.940	41.079	5,17	8.600	47.050	5,47	-7,67%	-12,69%
Liguria	5.883	26.867	4,57	5.193	23.249	4,48	13,29%	15,56%
Marche	3.479	13.505	3,88	3.269	12.505	3,83	6,42%	8,00%
Puglia	3.519	12.166	3,46	3.404	11.933	3,51	3,38%	1,95%
Sicilia	3.947	11.891	3,01	3.841	12.064	3,14	2,76%	-1,43%
Umbria	2.490	11.852	4,76	2.648	11.722	4,43	-5,97%	1,11%
Friuli-Venezia Giulia	2.488	10.705	4,30	2.634	10.676	4,05	-5,54%	0,27%
Abruzzo	2.460	9.696	3,94	2.457	10.153	4,13	0,12%	-4,50%
Trento	1.399	6.348	4,54	1.363	6.426	4,71	2,64%	-1,21%
Bolzano	1.151	4.793	4,16	1.250	5.810	4,65	-7,92%	-17,50%
Calabria	1.384	4.062	2,93	1.703	4.994	2,93	-18,73%	-18,66%
Valle d'Aosta	419	2.479	5,92	451	2.528	5,61	-7,10%	-1,94%
Basilicata	645	2.404	3,73	435	1.617	3,72	48,28%	48,67%
Molise	415	1.509	3,64	413	1.507	3,65	0,48%	0,13%

“Disaggregazione per provenienza” 2017 - provincia di Sassari

Provenienza	Arrivi 2017	Presenze 2017	Permanenza 2017	Arrivi 2016	Presenze 2016	Permanenza 2016	Variazione % arrivi	Variazione % presenze
Stranieri								
Svezia	23.750	159.554	6,72	22.218	150.493	6,77	6,90%	6,02%
Germania	41.398	157.925	3,81	39.866	172.693	4,33	3,84%	-8,55%
Francia	43.686	136.893	3,13	35.516	117.865	3,32	23,00%	16,14%
Regno Unito	20.285	127.304	6,28	16.680	102.305	6,13	21,61%	24,44%
Spagna	25.054	81.891	3,27	24.363	81.925	3,36	2,84%	-0,04%
Svizzera (incluso Liechtenstein)	19.057	61.548	3,23	17.049	56.995	3,34	11,78%	7,99%
Paesi Bassi	14.059	51.200	3,64	11.603	43.016	3,71	21,17%	19,03%
Norvegia	5.587	39.286	7,03	5.354	37.030	6,92	4,35%	6,09%
Danimarca	5.163	34.671	6,72	6.165	40.450	6,56	-16,25%	-14,29%
Finlandia	4.181	27.577	6,60	3.703	23.635	6,38	12,91%	16,68%
Belgio	7.772	25.152	3,24	6.685	22.029	3,30	16,26%	14,18%
Austria	7.130	24.379	3,42	6.231	21.566	3,46	14,43%	13,04%
Polonia	5.502	18.666	3,39	3.838	12.902	3,36	43,36%	44,68%
Romania	3.833	17.416	4,54	3.459	15.489	4,48	10,81%	12,44%
Irlanda	2.444	15.899	6,51	973	4.376	4,50	151,18%	263,32%
Cina	571	10.601	18,57	643	13.176	20,49	-11,20%	-19,54%
Russia	2.130	10.582	4,97	1.568	7.513	4,79	35,84%	40,85%
Stati Uniti d'America	3.555	10.102	2,84	2.954	8.700	2,95	20,35%	16,11%
Repubblica Ceca	2.490	9.803	3,94	3.161	14.726	4,66	-21,23%	-33,43%
Ungheria	2.139	9.795	4,58	2.414	10.558	4,37	-11,39%	-7,23%
Slovacchia	1.527	8.646	5,66	1.343	6.996	5,21	13,70%	23,58%
Slovenia	2.473	7.093	2,87	2.341	6.199	2,65	5,64%	14,42%
Portogallo	1.476	4.439	3,01	1.305	3.919	3,00	13,10%	13,27%
Brasile	1.841	4.419	2,40	1.319	3.458	2,62	39,58%	27,79%
Australia	1.712	4.321	2,52	1.390	3.489	2,51	23,17%	23,85%
Canada	1.518	3.857	2,54	1.016	3.174	3,12	49,41%	21,52%
Israele	1.712	3.381	1,97	710	1.379	1,94	141,13%	145,18%
Altri Paesi Europei	892	3.191	3,58	682	2.646	3,88	30,79%	20,60%
Argentina	1.291	3.185	2,47	975	2.470	2,53	32,41%	28,95%
Giappone	854	2.384	2,79	633	1.452	2,29	34,91%	64,19%
Ucraina	540	2.049	3,79	489	2.141	4,38	10,43%	-4,30%

“Disaggregazione per provenienza” 2017 - provincia di Sassari

Provenienza	Arrivi 2017	Presenze 2017	Permanenza 2017	Arrivi 2016	Presenze 2016	Permanenza 2016	Variazione % arrivi	Variazione % presenze
Altri Paesi Centro - Sud America	497	1.802	3,63	391	1.209	3,09	27,11%	49,05%
Lussemburgo	453	1.702	3,76	426	1.704	4,00	6,34%	-0,12%
Lituania	448	1.549	3,46	466	1.379	2,96	-3,86%	12,33%
Altri Paesi dell'Africa	343	1.521	4,43	307	1.025	3,34	11,73%	48,39%
Altri Paesi dell'Asia	402	1.506	3,75	366	1.380	3,77	9,84%	9,13%
Turchia	378	1.486	3,93	472	1.719	3,64	-19,92%	-13,55%
Estonia	322	1.458	4,53	664	3.310	4,98	-51,51%	-55,95%
Altri Paesi Africa Mediterranea	225	1.137	5,05	274	1.314	4,80	-17,88%	-13,47%
Croazia	454	1.134	2,50	329	717	2,18	37,99%	58,16%
Bulgaria	304	1.113	3,66	669	3.838	5,74	-54,56%	-71,00%
Altri Paesi Asia Occidentale	284	1.083	3,81	159	709	4,46	78,62%	52,75%
Lettonia	351	1.050	2,99	305	932	3,06	15,08%	12,66%
Altri Paesi o territori del Nord Americani	192	898	4,68	124	358	2,89	54,84%	150,84%
Grecia	352	873	2,48	311	670	2,15	13,18%	30,30%
Bielorussia	134	700	5,22	144	684	4,75	-6,94%	2,34%
Nuova Zelanda	213	552	2,59	219	605	2,76	-2,74%	-8,76%
Islanda	135	518	3,84	78	457	5,86	73,08%	13,35%
Malta	117	377	3,22	104	398	3,83	12,50%	-5,28%
India	120	349	2,91	115	328	2,85	4,35%	6,40%
Sud Africa	101	342	3,39	72	215	2,99	40,28%	59,07%
Corea del Sud	126	307	2,44	75	211	2,81	68,00%	45,50%
Messico	102	306	3,00	78	245	3,14	30,77%	24,90%
Moldavia	47	256	5,45	48	273	5,69	-2,08%	-6,23%
Venezuela	76	200	2,63	92	298	3,24	-17,39%	-32,89%
Cipro	34	141	4,15	29	88	3,03	17,24%	60,23%
Egitto	36	138	3,83	22	70	3,18	63,64%	97,14%
Altri Paesi o territori dell'Oceania	25	68	2,72	99	237	2,39	-74,75%	-71,31%
Non specificato	0	0	ND	0	0	ND	ND	ND

“Disaggregazione per macro-tipologia” 2017 - Sassari

Tipologia	Totali			Italiani			Stranieri		
	Arrivi	Presenze	Permanenza	Arrivi	Presenze	Permanenza	Arrivi	Presenze	Permanenza
Alberghiero	376.512	1.496.008	3,97	200.731	718.514	3,58	175.781	777.494	4,42
Extra-Alberghiero	139.030	559.995	4,03	52.918	237.714	4,49	86.112	322.281	3,74
Totale	515.542	2.056.003	3,99	253.649	956.228	3,77	261.893	1.099.775	4,20

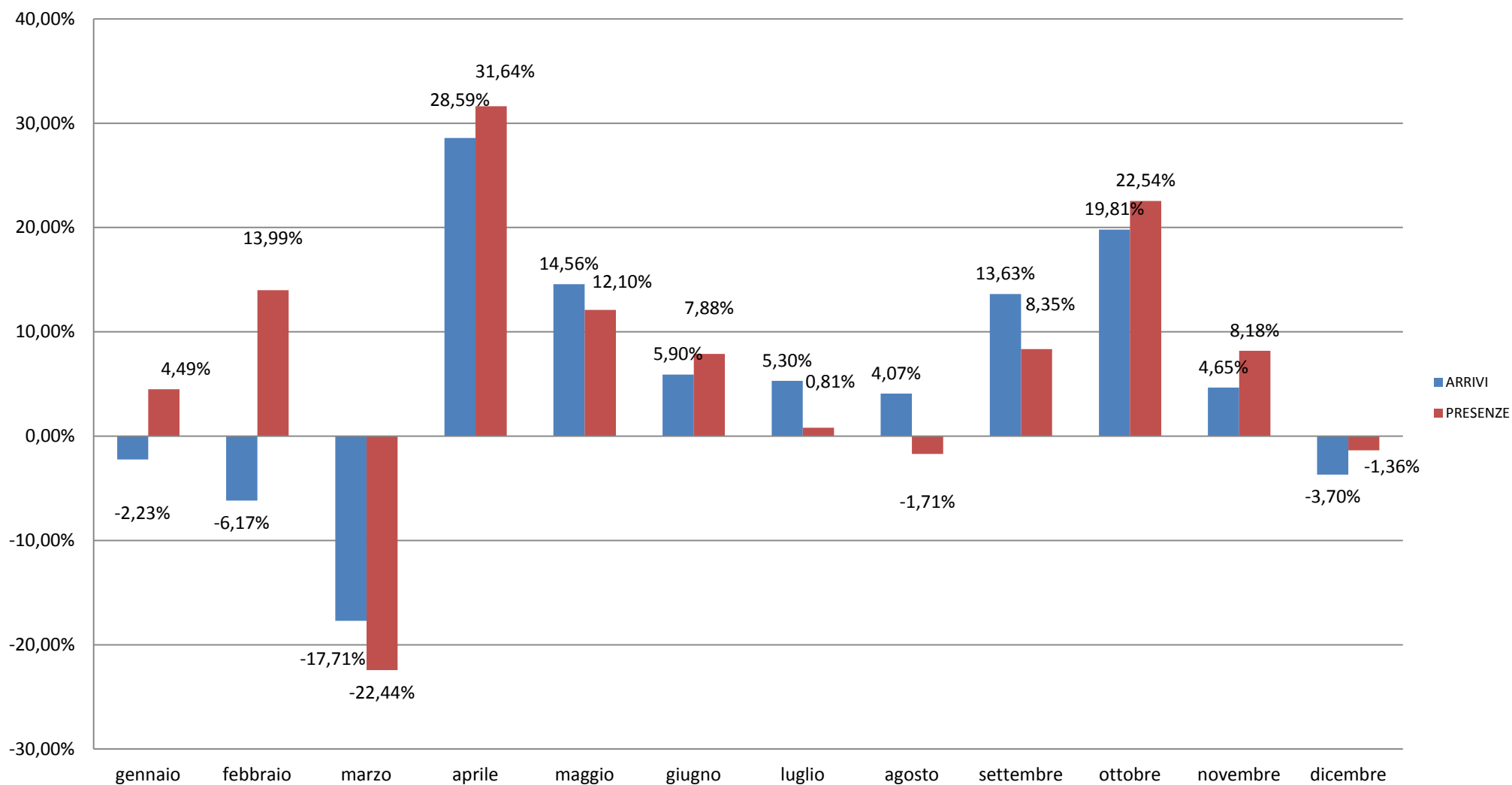
“Disaggregazione per macro-tipologia” 2016 - Sassari

Tipologia	Totali			Italiani			Stranieri		
	Arrivi	Presenze	Permanenza	Arrivi	Presenze	Permanenza	Arrivi	Presenze	Permanenza
Alberghiero	351.157	1.423.761	4,05	193.198	710.721	3,68	157.959	713.040	4,51
Extra-Alberghiero	125.991	540.405	4,29	50.866	234.307	4,61	75.125	306.098	4,07
Totale	477.148	1.964.166	4,12	244.064	945.028	3,87	233.084	1.019.138	4,37

“Variazione disaggregata per macro-tipologia” 2017 su 2016 - Sassari

Tipologia	Totali			Italiani			Stranieri		
	Arrivi	Presenze	Permanenza	Arrivi	Presenze	Permanenza	Arrivi	Presenze	Permanenza
Alberghiero	7,22%	5,07%	-2,00%	3,90%	1,10%	-2,70%	11,28%	9,04%	-2,02%
Extra-Alberghiero	10,35%	3,63%	-6,09%	4,03%	1,45%	-2,48%	14,62%	5,29%	-8,15%
Totale	8,05%	4,68%	-3,12%	3,93%	1,19%	-2,64%	12,36%	7,91%	-3,96%

Variazioni movimenti 2017 su 2016 Provincia di Sassari



“Disaggregazione per provenienza” 2017 - provincia di Nuoro

Provenienza	Arrivi 2017	Presenze 2017	Permanenza 2017	Arrivi 2016	Presenze 2016	Permanenza 2016	Variazione % arrivi	Variazione % presenze
Italiani	140.653	768.750	5,47	134.171	736.576	5,49	4,83%	4,37%
Stranieri	128.200	632.009	4,93	111.171	573.870	5,16	15,32%	10,13%
Totale	268.853	1.400.759	5,21	245.342	1.310.446	5,34	9,58%	6,89%

Italiani								
Lombardia	23.683	182.948	7,72	24.086	190.430	7,91	-1,67%	-3,93%
Sardegna	47.954	135.158	2,82	43.651	105.374	2,41	9,86%	28,27%
Lazio	14.325	101.705	7,10	13.624	99.257	7,29	5,15%	2,47%
Toscana	10.468	70.243	6,71	9.647	64.196	6,65	8,51%	9,42%
Piemonte	8.412	59.019	7,02	8.904	62.895	7,06	-5,53%	-6,16%
Emilia Romagna	7.776	49.578	6,38	7.921	52.816	6,67	-1,83%	-6,13%
Veneto	6.241	36.488	5,85	6.344	41.628	6,56	-1,62%	-12,35%
Campania	3.833	24.246	6,33	4.065	28.489	7,01	-5,71%	-14,89%
Liguria	3.092	18.357	5,94	2.918	17.616	6,04	5,96%	4,21%
Puglia	2.440	16.792	6,88	1.578	8.317	5,27	54,63%	101,90%
Umbria	2.140	15.089	7,05	1.953	12.652	6,48	9,58%	19,26%
Bolzano	1.410	11.457	8,13	1.340	8.507	6,35	5,22%	34,68%
Trento	1.542	11.225	7,28	1.191	7.817	6,56	29,47%	43,60%
Marche	1.677	8.315	4,96	1.542	8.338	5,41	8,75%	-0,28%
Sicilia	1.966	8.295	4,22	1.401	6.072	4,33	40,33%	36,61%
Abruzzo	1.172	5.871	5,01	1.466	9.199	6,27	-20,05%	-36,18%
Friuli-Venezia Giulia	1.026	4.898	4,77	1.021	4.278	4,19	0,49%	14,49%
Valle d'Aosta	575	4.460	7,76	499	3.870	7,76	15,23%	15,25%
Calabria	466	2.027	4,35	515	1.777	3,45	-9,51%	14,07%
Basilicata	263	1.512	5,75	298	1.881	6,31	-11,74%	-19,62%
Molise	192	1.067	5,56	207	1.167	5,64	-7,25%	-8,57%

“Disaggregazione per provenienza” 2017 - provincia di Nuoro

Provenienza	Arrivi 2017	Presenze 2017	Permanenza 2017	Arrivi 2016	Presenze 2016	Permanenza 2016	Variazione % arrivi	Variazione % presenze
Stranieri								
Germania	34.073	181.373	5,32	31.003	170.239	5,49	9,90%	6,54%
Francia	23.825	109.284	4,59	19.557	87.468	4,47	21,82%	24,94%
Svizzera (incluso Liechtenstein)	19.083	106.794	5,60	17.619	102.155	5,80	8,31%	4,54%
Polonia	5.335	37.756	7,08	3.324	28.047	8,44	60,50%	34,62%
Austria	5.721	27.314	4,77	4.892	22.196	4,54	16,95%	23,06%
Repubblica Ceca	4.023	27.180	6,76	3.296	30.510	9,26	22,06%	-10,91%
Regno Unito	4.968	23.828	4,80	4.608	21.347	4,63	7,81%	11,62%
Slovacchia	2.818	20.293	7,20	4.087	33.152	8,11	-31,05%	-38,79%
Paesi Bassi	5.837	19.226	3,29	4.273	13.655	3,20	36,60%	40,80%
Spagna	4.729	13.569	2,87	3.709	10.948	2,95	27,50%	23,94%
Belgio	2.911	11.563	3,97	3.290	14.196	4,31	-11,52%	-18,55%
Svezia	1.686	5.830	3,46	1.293	4.798	3,71	30,39%	21,51%
Russia	881	5.503	6,25	460	2.549	5,54	91,52%	115,89%
Stati Uniti d'America	1.628	4.839	2,97	1.182	3.216	2,72	37,73%	50,47%
Slovenia	975	3.970	4,07	715	2.518	3,52	36,36%	57,66%
Danimarca	835	3.722	4,46	911	3.729	4,09	-8,34%	-0,19%
Norvegia	676	3.154	4,67	591	2.777	4,70	14,38%	13,58%
Australia	1.154	3.047	2,64	812	2.091	2,58	42,12%	45,72%
Bulgaria	419	2.645	6,31	61	240	3,93	586,89%	1002,08%
Canada	584	1.662	2,85	443	1.200	2,71	31,83%	38,50%
Romania	388	1.609	4,15	296	1.293	4,37	31,08%	24,44%
Portogallo	435	1.497	3,44	515	1.575	3,06	-15,53%	-4,95%
Ungheria	358	1.485	4,15	417	1.620	3,88	-14,15%	-8,33%
Irlanda	319	1.384	4,34	269	929	3,45	18,59%	48,98%
Brasile	580	1.329	2,29	330	853	2,58	75,76%	55,80%
Israele	606	1.143	1,89	424	557	1,31	42,92%	105,21%
Finlandia	247	1.030	4,17	192	742	3,86	28,65%	38,81%
Altri Paesi dell'Asia	180	912	5,07	127	502	3,95	41,73%	81,67%
Argentina	321	891	2,78	173	433	2,50	85,55%	105,77%
Altri Paesi Europei	209	875	4,19	221	1.149	5,20	-5,43%	-23,85%
Ucraina	175	812	4,64	135	841	6,23	29,63%	-3,45%

“Disaggregazione per provenienza” 2017 - provincia di Nuoro

Provenienza	Arrivi 2017	Presenze 2017	Permanenza 2017	Arrivi 2016	Presenze 2016	Permanenza 2016	Variazione % arrivi	Variazione % presenze
Cina	198	616	3,11	134	361	2,69	47,76%	70,64%
Lituania	165	567	3,44	155	422	2,72	6,45%	34,36%
Giappone	179	516	2,88	121	361	2,98	47,93%	42,94%
Altri Paesi dell'Africa	100	468	4,68	201	1.184	5,89	-50,25%	-60,47%
Nuova Zelanda	160	461	2,88	144	419	2,91	11,11%	10,02%
Altri Paesi Centro - Sud America	143	426	2,98	93	198	2,13	53,76%	115,15%
Lussemburgo	135	385	2,85	132	448	3,39	2,27%	-14,06%
Altri Paesi Africa Mediterranea	89	294	3,30	53	201	3,79	67,92%	46,27%
India	174	278	1,60	156	245	1,57	11,54%	13,47%
Islanda	48	237	4,94	27	142	5,26	77,78%	66,90%
Turchia	79	222	2,81	111	263	2,37	-28,83%	-15,59%
Grecia	80	207	2,59	57	159	2,79	40,35%	30,19%
Egitto	102	199	1,95	62	197	3,18	64,52%	1,02%
Estonia	74	199	2,69	52	156	3,00	42,31%	27,56%
Bielorussia	42	189	4,50	80	574	7,18	-47,50%	-67,07%
Lettonia	77	175	2,27	70	183	2,61	10,00%	-4,37%
Altri Paesi Asia Occidentale	84	162	1,93	42	79	1,88	100,00%	105,06%
Moldavia	23	143	6,22	23	135	5,87	0,00%	5,93%
Sud Africa	53	138	2,60	41	146	3,56	29,27%	-5,48%
Croazia	55	136	2,47	38	115	3,03	44,74%	18,26%
Venezuela	28	114	4,07	19	45	2,37	47,37%	153,33%
Altri Paesi o territori del Nord Americani	34	94	2,76	71	167	2,35	-52,11%	-43,71%
Messico	23	82	3,57	21	65	3,10	9,52%	26,15%
Malta	34	73	2,15	22	43	1,95	54,55%	69,77%
Corea del Sud	20	43	2,15	11	21	1,91	81,82%	104,76%
Altri Paesi o territori dell'Oceania	7	33	4,71	0	0	ND	ND	ND
Cipro	7	21	3,00	8	11	1,38	-12,50%	90,91%
Non specificato	8	12	1,50	2	5	2,50	300,00%	140,00%

“Disaggregazione per macro-tipologia” 2017 - Nuoro

Tipologia	Totali			Italiani			Stranieri		
	Arrivi	Presenze	Permanenza	Arrivi	Presenze	Permanenza	Arrivi	Presenze	Permanenza
Alberghiero	203.295	1.072.042	5,27	111.908	603.165	5,39	91.387	468.877	5,13
Extra-Alberghiero	65.558	328.717	5,01	28.745	165.585	5,76	36.813	163.132	4,43
Totale	268.853	1.400.759	5,21	140.653	768.750	5,47	128.200	632.009	4,93

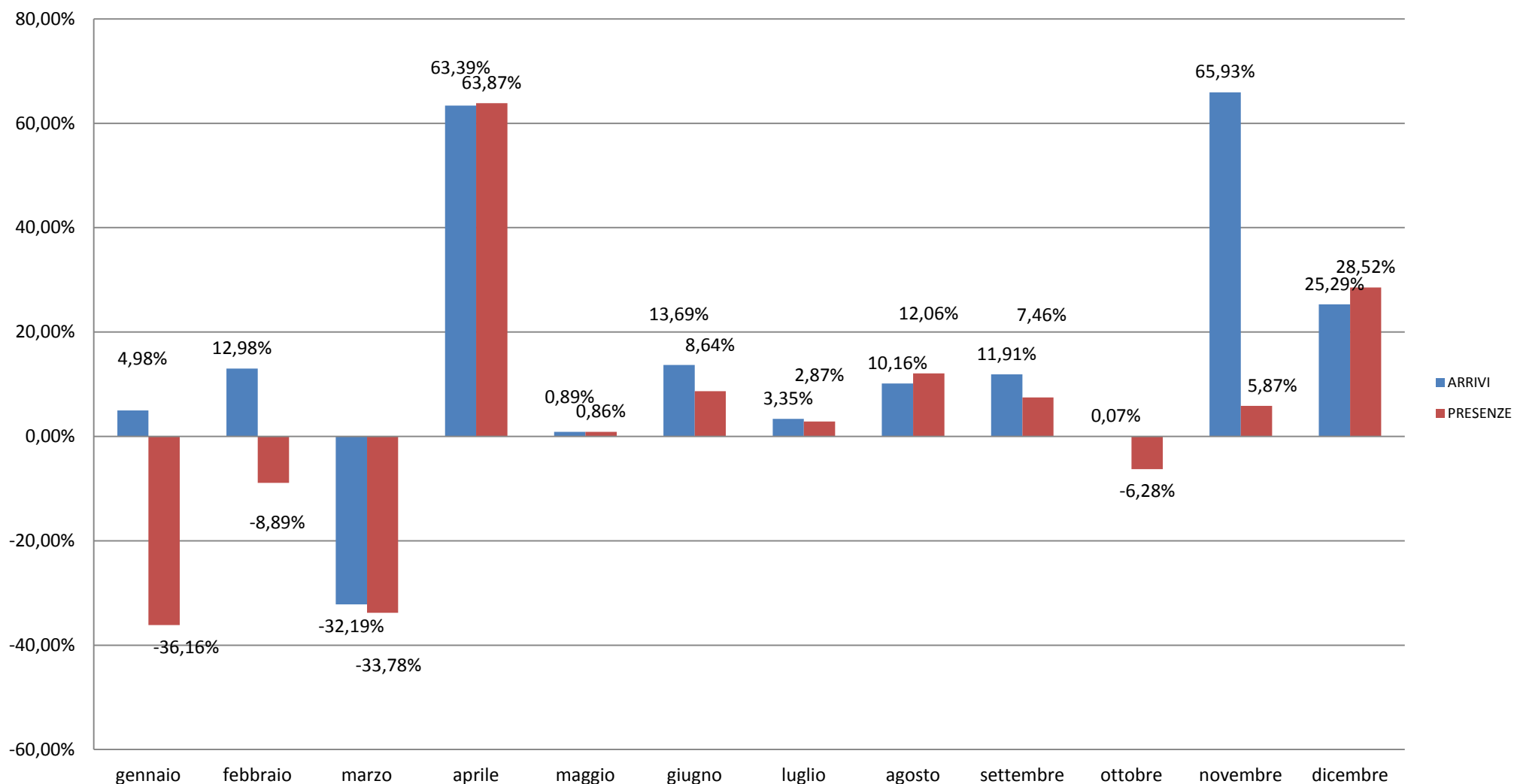
“Disaggregazione per macro-tipologia” 2016 - Nuoro

Tipologia	Totali			Italiani			Stranieri		
	Arrivi	Presenze	Permanenza	Arrivi	Presenze	Permanenza	Arrivi	Presenze	Permanenza
Alberghiero	190.149	1.033.987	5,44	109.058	596.294	5,47	81.091	437.693	5,40
Extra-Alberghiero	55.193	276.459	5,01	25.113	140.282	5,59	30.080	136.177	4,53
Totale	245.342	1.310.446	5,34	134.171	736.576	5,49	111.171	573.870	5,16

“Variazione disaggregata per macro-tipologia” 2017 su 2016 - Nuoro

Tipologia	Totali			Italiani			Stranieri		
	Arrivi	Presenze	Permanenza	Arrivi	Presenze	Permanenza	Arrivi	Presenze	Permanenza
Alberghiero	6,91%	3,68%	-3,02%	2,61%	1,15%	-1,42%	12,70%	7,12%	-4,94%
Extra-Alberghiero	18,78%	18,90%	0,10%	14,46%	18,04%	3,12%	22,38%	19,79%	-2,12%
Totale	9,58%	6,89%	-2,46%	4,83%	4,37%	-0,44%	15,32%	10,13%	-4,50%

Variazioni movimenti 2017 su 2016 Provincia di Nuoro



“Disaggregazione per provenienza” 2017 - provincia di Ogliastra

Provenienza	Arrivi 2017	Presenze 2017	Permanenza 2017	Arrivi 2016	Presenze 2016	Permanenza 2016	Variazione % arrivi	Variazione % presenze
Italiani	94.838	458.177	4,83	81.979	426.105	5,20	15,69%	7,53%
Stranieri	103.219	558.302	5,41	85.644	477.249	5,57	20,52%	16,98%
Totale	198.057	1.016.479	5,13	167.623	903.354	5,39	18,16%	12,52%

Italiani								
Sardegna	49.427	144.906	2,93	40.206	122.968	3,06	22,93%	17,84%
Lombardia	13.559	105.898	7,81	12.806	105.442	8,23	5,88%	0,43%
Piemonte	5.353	43.725	8,17	4.896	38.460	7,86	9,33%	13,69%
Lazio	6.830	42.711	6,25	5.598	39.663	7,09	22,01%	7,68%
Toscana	3.587	23.856	6,65	3.599	25.352	7,04	-0,33%	-5,90%
Emilia Romagna	3.665	22.964	6,27	3.417	21.759	6,37	7,26%	5,54%
Veneto	3.206	18.866	5,88	2.981	19.527	6,55	7,55%	-3,39%
Campania	1.517	11.785	7,77	1.570	11.868	7,56	-3,38%	-0,70%
Liguria	1.646	10.369	6,30	1.412	8.971	6,35	16,57%	15,58%
Bolzano	1.105	7.129	6,45	1.012	7.497	7,41	9,19%	-4,91%
Trento	714	4.126	5,78	567	3.471	6,12	25,93%	18,87%
Umbria	545	3.645	6,69	624	3.785	6,07	-12,66%	-3,70%
Marche	695	3.334	4,80	608	2.879	4,74	14,31%	15,80%
Sicilia	769	3.058	3,98	685	3.400	4,96	12,26%	-10,06%
Friuli-Venezia Giulia	555	2.939	5,30	520	2.813	5,41	6,73%	4,48%
Puglia	598	2.892	4,84	468	2.420	5,17	27,78%	19,50%
Abruzzo	407	2.146	5,27	401	2.232	5,57	1,50%	-3,85%
Valle d'Aosta	200	1.450	7,25	205	1.236	6,03	-2,44%	17,31%
Calabria	218	919	4,22	195	1.032	5,29	11,79%	-10,95%
Basilicata	153	890	5,82	126	761	6,04	21,43%	16,95%
Molise	89	569	6,39	83	569	6,86	7,23%	0,00%

“Disaggregazione per provenienza” 2017 - provincia di Ogliastra

Provenienza	Arrivi 2017	Presenze 2017	Permanenza 2017	Arrivi 2016	Presenze 2016	Permanenza 2016	Variazione % arrivi	Variazione % presenze
-------------	-------------	---------------	-----------------	-------------	---------------	-----------------	---------------------	-----------------------

Stranieri								
Germania	35.913	201.743	5,62	29.919	167.874	5,61	20,03%	20,18%
Francia	16.966	86.563	5,10	13.848	78.242	5,65	22,52%	10,63%
Svizzera (incluso Liechtenstein)	12.598	64.190	5,10	11.553	60.671	5,25	9,05%	5,80%
Regno Unito	5.725	37.585	6,57	6.071	41.995	6,92	-5,70%	-10,50%
Austria	6.370	34.816	5,47	6.131	33.970	5,54	3,90%	2,49%
Paesi Bassi	5.120	25.665	5,01	3.890	19.844	5,10	31,62%	29,33%
Russia	1.964	18.164	9,25	935	9.044	9,67	110,05%	100,84%
Danimarca	1.751	11.996	6,85	1.156	8.639	7,47	51,47%	38,86%
Repubblica Ceca	2.113	11.935	5,65	1.628	10.381	6,38	29,79%	14,97%
Spagna	2.726	11.078	4,06	1.752	6.743	3,85	55,59%	64,29%
Belgio	1.813	8.401	4,63	1.851	7.730	4,18	-2,05%	8,68%
Polonia	1.389	6.074	4,37	1.503	7.995	5,32	-7,58%	-24,03%
Portogallo	965	5.525	5,73	272	1.893	6,96	254,78%	191,86%
Svezia	677	3.209	4,74	496	1.743	3,51	36,49%	84,11%
Stati Uniti d'America	1.036	3.148	3,04	624	2.204	3,53	66,03%	42,83%
Slovacchia	298	2.151	7,22	104	487	4,68	186,54%	341,68%
Romania	299	2.133	7,13	222	1.088	4,90	34,68%	96,05%
Slovenia	560	2.004	3,58	519	1.940	3,74	7,90%	3,30%
Norvegia	320	1.764	5,51	273	1.458	5,34	17,22%	20,99%
Australia	502	1.689	3,36	299	837	2,80	67,89%	101,79%
Ungheria	349	1.681	4,82	288	1.695	5,89	21,18%	-0,83%
Altri Paesi Europei	255	1.471	5,77	170	1.112	6,54	50,00%	32,28%
Israele	289	1.258	4,35	113	400	3,54	155,75%	214,50%
Ucraina	226	1.155	5,11	91	692	7,60	148,35%	66,91%
Irlanda	240	1.150	4,79	207	1.024	4,95	15,94%	12,30%
Lussemburgo	214	1.043	4,87	132	970	7,35	62,12%	7,53%
Altri Paesi dell'Asia	197	1.015	5,15	125	671	5,37	57,60%	51,27%
Altri Paesi dell'Africa	155	908	5,86	76	532	7,00	103,95%	70,68%
Canada	300	845	2,82	216	688	3,19	38,89%	22,82%
Brasile	226	780	3,45	90	328	3,64	151,11%	137,80%
Altri Paesi Centro - Sud America	166	747	4,50	67	197	2,94	147,76%	279,19%

“Disaggregazione per provenienza” 2017 - provincia di Ogliastro

Provenienza	Arrivi 2017	Presenze 2017	Permanenza 2017	Arrivi 2016	Presenze 2016	Permanenza 2016	Variazione % arrivi	Variazione % presenze
Argentina	168	707	4,21	104	445	4,28	61,54%	58,88%
Lituania	176	663	3,77	103	280	2,72	70,87%	136,79%
Altri Paesi Africa Mediterranea	114	629	5,52	30	138	4,60	280,00%	355,80%
Croazia	70	477	6,81	38	215	5,66	84,21%	121,86%
Non specificato	59	459	7,78	1	3	3,00	5800,00%	15200,00%
Turchia	93	450	4,84	52	122	2,35	78,85%	268,85%
Cina	88	401	4,56	62	393	6,34	41,94%	2,04%
Nuova Zelanda	90	376	4,18	60	174	2,90	50,00%	116,09%
Bulgaria	64	284	4,44	60	254	4,23	6,67%	11,81%
Finlandia	91	236	2,59	82	298	3,63	10,98%	-20,81%
Corea del Sud	24	235	9,79	5	9	1,80	380,00%	2511,11%
Islanda	34	190	5,59	7	33	4,71	385,71%	475,76%
Estonia	38	176	4,63	45	263	5,84	-15,56%	-33,08%
Lettonia	80	149	1,86	87	281	3,23	-8,05%	-46,98%
Giappone	57	137	2,40	32	114	3,56	78,13%	20,18%
Grecia	39	124	3,18	37	79	2,14	5,41%	56,96%
India	20	115	5,75	11	30	2,73	81,82%	283,33%
Altri Paesi Asia Occidentale	28	98	3,50	37	214	5,78	-24,32%	-54,21%
Messico	25	92	3,68	23	40	1,74	8,70%	130,00%
Sud Africa	28	88	3,14	24	104	4,33	16,67%	-15,38%
Bielorussia	22	70	3,18	30	204	6,80	-26,67%	-65,69%
Altri Paesi o territori del Nord Americani	21	66	3,14	40	167	4,18	-47,50%	-60,48%
Moldavia	12	53	4,42	13	88	6,77	-7,69%	-39,77%
Venezuela	16	46	2,88	3	3	1,00	433,33%	1433,33%
Malta	21	42	2,00	20	106	5,30	5,00%	-60,38%
Altri Paesi o territori dell'Oceania	9	29	3,22	13	96	7,38	-30,77%	-69,79%
Egitto	6	18	3,00	1	2	2,00	500,00%	800,00%
Cipro	4	6	1,50	3	7	2,33	33,33%	-14,29%

“Disaggregazione per macro-tipologia” 2017 - Ogliastra

Tipologia	Totali			Italiani			Stranieri		
	Arrivi	Presenze	Permanenza	Arrivi	Presenze	Permanenza	Arrivi	Presenze	Permanenza
Alberghiero	122.476	606.432	4,95	55.848	227.224	4,07	66.628	379.208	5,69
Extra-Alberghiero	75.581	410.047	5,43	38.990	230.953	5,92	36.591	179.094	4,89
Totale	198.057	1.016.479	5,13	94.838	458.177	4,83	103.219	558.302	5,41

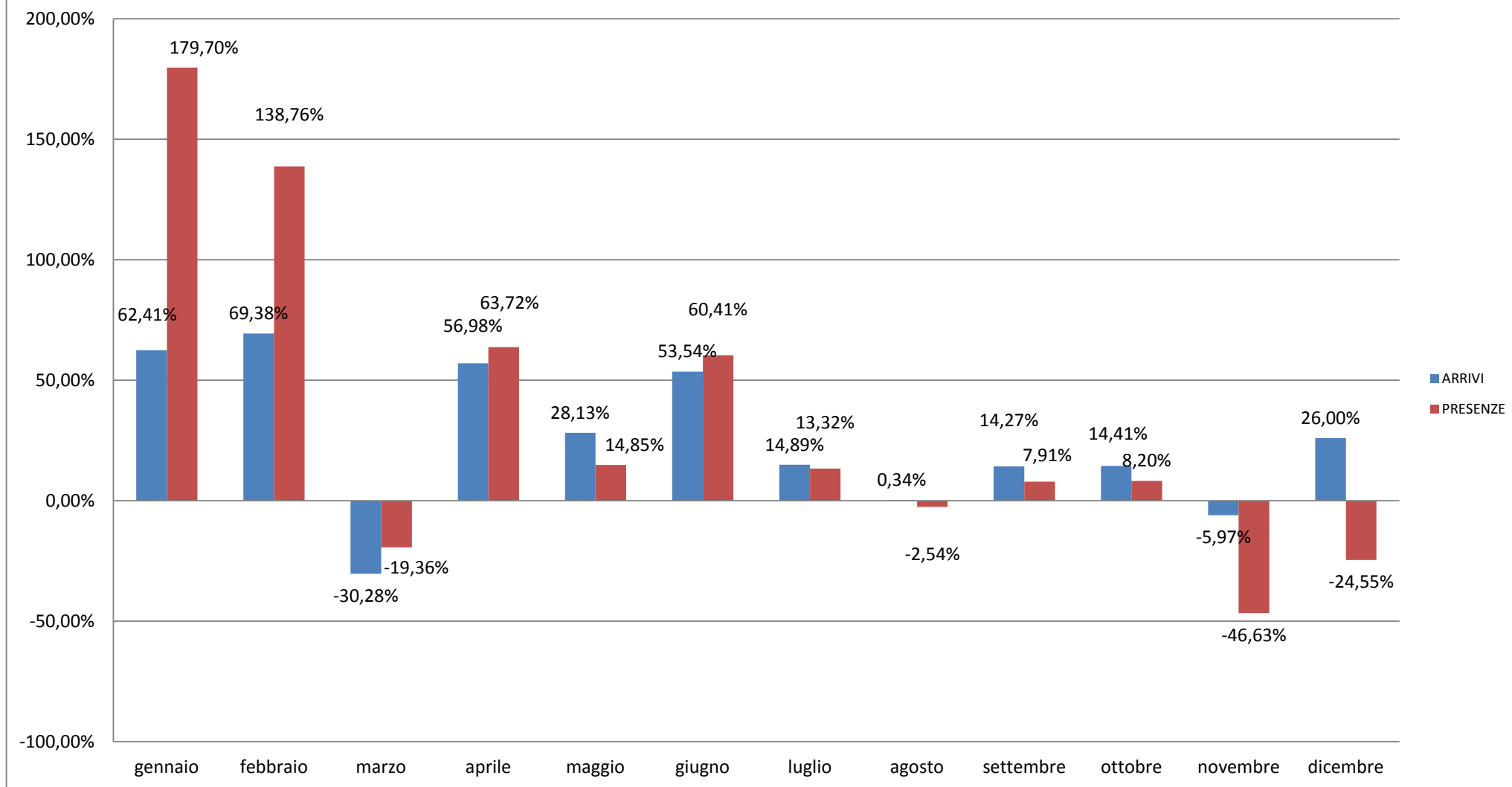
“Disaggregazione per macro-tipologia” 2016 - Ogliastra

Tipologia	Totali			Italiani			Stranieri		
	Arrivi	Presenze	Permanenza	Arrivi	Presenze	Permanenza	Arrivi	Presenze	Permanenza
Alberghiero	102.081	531.819	5,21	47.081	212.239	4,51	55.000	319.580	5,81
Extra-Alberghiero	65.542	371.535	5,67	34.898	213.866	6,13	30.644	157.669	5,15
Totale	167.623	903.354	5,39	81.979	426.105	5,20	85.644	477.249	5,57

“Variazione disaggregata per macro-tipologia” 2017 su 2016 - Ogliastra

Tipologia	Totali			Italiani			Stranieri		
	Arrivi	Presenze	Permanenza	Arrivi	Presenze	Permanenza	Arrivi	Presenze	Permanenza
Alberghiero	19,98%	14,03%	-4,96%	18,62%	7,06%	-9,75%	21,14%	18,66%	-2,05%
Extra-Alberghiero	15,32%	10,37%	-4,29%	11,73%	7,99%	-3,34%	19,41%	13,59%	-4,87%
Totale	18,16%	12,52%	-4,77%	15,69%	7,53%	-7,05%	20,52%	16,98%	-2,94%

Variazioni movimenti 2017 su 2016 Provincia di Ogliastra



“Disaggregazione per provenienza” 2017 - provincia di Oristano

Provenienza	Arrivi 2017	Presenze 2017	Permanenza 2017	Arrivi 2016	Presenze 2016	Permanenza 2016	Variazione % arrivi	Variazione % presenze
Italiani	130.778	354.631	2,71	121.583	341.107	2,81	7,56%	3,96%
Stranieri	87.573	286.564	3,27	72.760	255.268	3,51	20,36%	12,26%
Totale	218.351	641.195	2,94	194.343	596.375	3,07	12,35%	7,52%

Italiani								
Sardegna	77.702	155.126	2,00	74.170	150.058	2,02	4,76%	3,38%
Lombardia	12.859	55.672	4,33	11.858	53.733	4,53	8,44%	3,61%
Lazio	6.832	26.289	3,85	6.369	24.701	3,88	7,27%	6,43%
Piemonte	6.008	24.287	4,04	5.365	25.668	4,78	11,99%	-5,38%
Emilia Romagna	5.347	17.604	3,29	4.653	17.164	3,69	14,92%	2,56%
Toscana	4.501	15.476	3,44	4.160	16.099	3,87	8,20%	-3,87%
Veneto	4.417	15.180	3,44	3.772	14.761	3,91	17,10%	2,84%
Campania	2.291	10.146	4,43	1.702	6.817	4,01	34,61%	48,83%
Liguria	2.163	7.411	3,43	1.783	6.348	3,56	21,31%	16,75%
Sicilia	1.750	5.304	3,03	1.419	3.956	2,79	23,33%	34,07%
Marche	1.258	3.661	2,91	820	2.598	3,17	53,41%	40,92%
Puglia	1.116	3.164	2,84	930	3.351	3,60	20,00%	-5,58%
Bolzano	654	3.079	4,71	660	2.663	4,03	-0,91%	15,62%
Umbria	806	2.763	3,43	758	2.742	3,62	6,33%	0,77%
Friuli-Venezia Giulia	1.055	2.678	2,54	1.055	2.723	2,58	0,00%	-1,65%
Trento	637	2.384	3,74	596	2.179	3,66	6,88%	9,41%
Abruzzo	541	1.651	3,05	563	1.333	2,37	-3,91%	23,86%
Calabria	376	1.036	2,76	492	2.705	5,50	-23,58%	-61,70%
Valle d'Aosta	180	709	3,94	176	803	4,56	2,27%	-11,71%
Basilicata	180	649	3,61	141	324	2,30	27,66%	100,31%
Molise	105	362	3,45	141	381	2,70	-25,53%	-4,99%

“Disaggregazione per provenienza” 2017 - provincia di Oristano

Provenienza	Arrivi 2017	Presenze 2017	Permanenza 2017	Arrivi 2016	Presenze 2016	Permanenza 2016	Variazione % arrivi	Variazione % presenze
Stranieri								
Germania	24.363	96.581	3,96	21.626	95.981	4,44	12,66%	0,63%
Francia	16.322	39.035	2,39	12.385	31.388	2,53	31,79%	24,36%
Paesi Bassi	6.949	24.274	3,49	5.351	20.604	3,85	29,86%	17,81%
Svizzera (incluso Liechtenstein)	9.209	24.116	2,62	7.848	20.857	2,66	17,34%	15,63%
Regno Unito	3.568	14.395	4,03	3.149	11.463	3,64	13,31%	25,58%
Spagna	4.386	11.283	2,57	3.504	9.823	2,80	25,17%	14,86%
Repubblica Ceca	2.230	10.879	4,88	2.163	12.853	5,94	3,10%	-15,36%
Russia	1.577	10.038	6,37	852	7.450	8,74	85,09%	34,74%
Austria	3.188	9.021	2,83	2.854	8.528	2,99	11,70%	5,78%
Belgio	3.010	8.885	2,95	2.767	6.613	2,39	8,78%	34,36%
Polonia	2.333	8.611	3,69	1.744	6.190	3,55	33,77%	39,11%
Svezia	1.075	3.407	3,17	870	3.055	3,51	23,56%	11,52%
Lituania	519	2.993	5,77	334	1.684	5,04	55,39%	77,73%
Stati Uniti d'America	1.305	2.555	1,96	1.068	2.080	1,95	22,19%	22,84%
Danimarca	626	2.341	3,74	633	2.279	3,60	-1,11%	2,72%
Slovenia	764	1.767	2,31	679	1.856	2,73	12,52%	-4,80%
Norvegia	358	1.465	4,09	318	1.250	3,93	12,58%	17,20%
Canada	644	1.345	2,09	453	1.233	2,72	42,16%	9,08%
Irlanda	398	1.304	3,28	307	793	2,58	29,64%	64,44%
Australia	679	1.188	1,75	599	1.031	1,72	13,36%	15,23%
Ungheria	331	1.017	3,07	250	838	3,35	32,40%	21,36%
Romania	275	911	3,31	317	848	2,68	-13,25%	7,43%
Bulgaria	154	910	5,91	117	293	2,50	31,62%	210,58%
Portogallo	420	839	2,00	237	505	2,13	77,22%	66,14%
Finlandia	212	690	3,25	160	518	3,24	32,50%	33,20%
Ucraina	132	672	5,09	110	577	5,25	20,00%	16,46%
Argentina	191	566	2,96	139	258	1,86	37,41%	119,38%
Altri Paesi Europei	146	517	3,54	123	360	2,93	18,70%	43,61%
Israele	302	435	1,44	149	268	1,80	102,68%	62,31%
Brasile	175	388	2,22	148	289	1,95	18,24%	34,26%
Giappone	249	384	1,54	239	325	1,36	4,18%	18,15%

“Disaggregazione per provenienza” 2017 - provincia di Oristano

Provenienza	Arrivi 2017	Presenze 2017	Permanenza 2017	Arrivi 2016	Presenze 2016	Permanenza 2016	Variazione % arrivi	Variazione % presenze
Altri Paesi dell'Asia	99	352	3,56	89	173	1,94	11,24%	103,47%
Slovacchia	120	328	2,73	100	181	1,81	20,00%	81,22%
Lussemburgo	110	311	2,83	127	370	2,91	-13,39%	-15,95%
Lettonia	104	268	2,58	87	286	3,29	19,54%	-6,29%
Altri Paesi Centro - Sud America	88	229	2,60	57	98	1,72	54,39%	133,67%
Nuova Zelanda	131	221	1,69	57	104	1,82	129,82%	112,50%
Bielorussia	86	204	2,37	111	145	1,31	-22,52%	40,69%
Grecia	71	176	2,48	83	255	3,07	-14,46%	-30,98%
Altri Paesi Asia Occidentale	51	166	3,25	50	235	4,70	2,00%	-29,36%
Croazia	90	150	1,67	22	92	4,18	309,09%	63,04%
Moldavia	22	146	6,64	13	129	9,92	69,23%	13,18%
Altri Paesi dell'Africa	46	123	2,67	41	119	2,90	12,20%	3,36%
Estonia	50	119	2,38	71	145	2,04	-29,58%	-17,93%
Cina	69	115	1,67	67	127	1,90	2,99%	-9,45%
Altri Paesi Africa Mediterranea	56	106	1,89	42	172	4,10	33,33%	-38,37%
Turchia	44	104	2,36	82	162	1,98	-46,34%	-35,80%
Sud Africa	41	97	2,37	17	34	2,00	141,18%	185,29%
Altri Paesi o territori del Nord Americani	32	94	2,94	51	69	1,35	-37,25%	36,23%
Venezuela	15	81	5,40	11	14	1,27	36,36%	478,57%
Messico	54	77	1,43	18	30	1,67	200,00%	156,67%
Altri Paesi o territori dell'Oceania	12	73	6,08	2	2	1,00	500,00%	3550,00%
India	29	62	2,14	12	135	11,25	141,67%	-54,07%
Malta	31	51	1,65	36	72	2,00	-13,89%	-29,17%
Islanda	11	43	3,91	6	12	2,00	83,33%	258,33%
Corea del Sud	13	36	2,77	3	3	1,00	333,33%	1100,00%
Cipro	7	19	2,71	10	10	1,00	-30,00%	90,00%
Egitto	1	1	1,00	2	4	2,00	-50,00%	-75,00%
Non specificato	0	0	ND	0	0	ND	ND	ND

“Disaggregazione per macro-tipologia” 2017 - Oristano

Tipologia	Totali			Italiani			Stranieri		
	Arrivi	Presenze	Permanenza	Arrivi	Presenze	Permanenza	Arrivi	Presenze	Permanenza
Alberghiero	139.300	374.394	2,69	87.225	203.896	2,34	52.075	170.498	3,27
Extra-Alberghiero	79.051	266.801	3,38	43.553	150.735	3,46	35.498	116.066	3,27
Totale	218.351	641.195	2,94	130.778	354.631	2,71	87.573	286.564	3,27

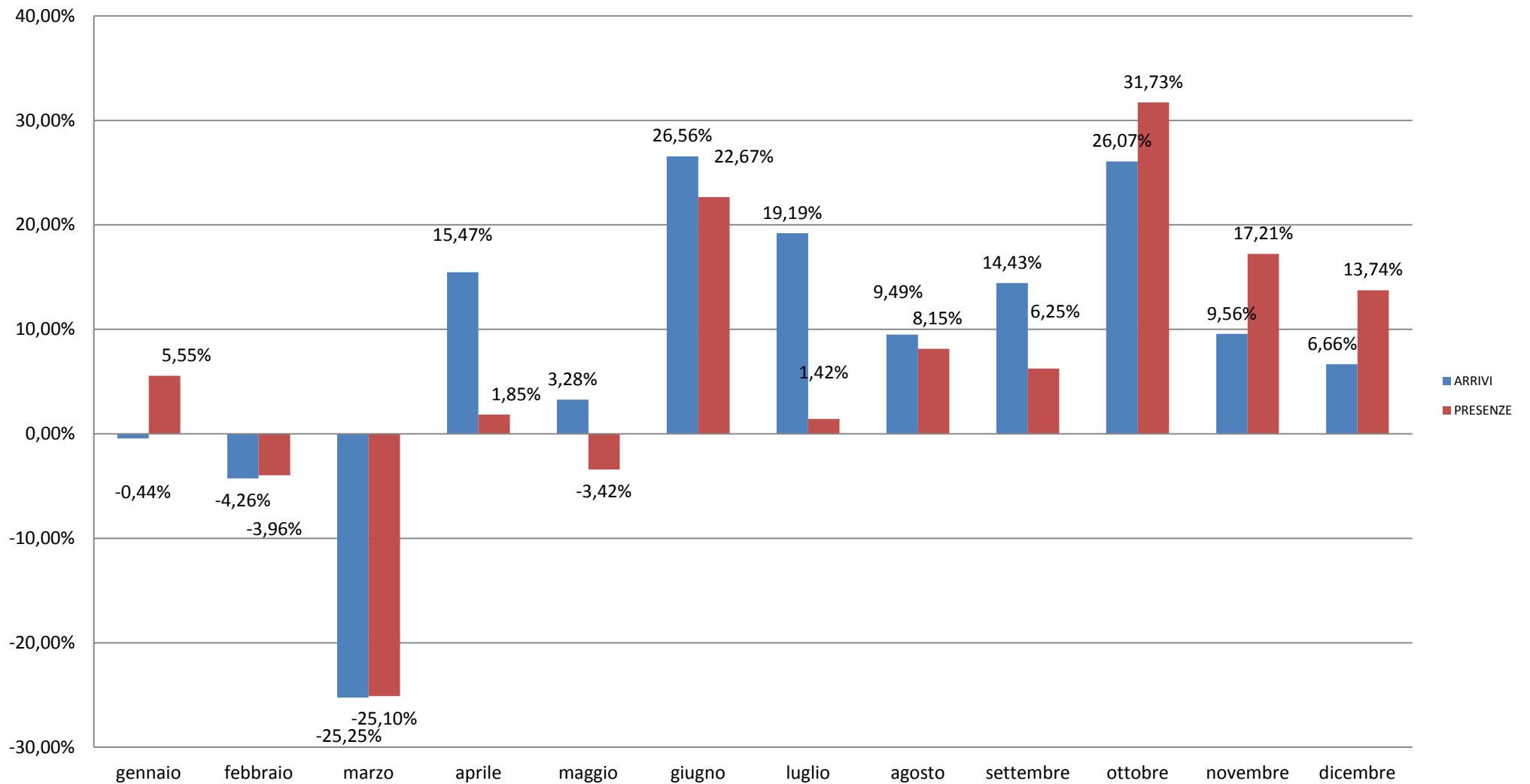
“Disaggregazione per macro-tipologia” 2016 - Oristano

Tipologia	Totali			Italiani			Stranieri		
	Arrivi	Presenze	Permanenza	Arrivi	Presenze	Permanenza	Arrivi	Presenze	Permanenza
Alberghiero	125.536	348.654	2,78	82.532	192.571	2,33	43.004	156.083	3,63
Extra-Alberghiero	68.807	247.721	3,60	39.051	148.536	3,80	29.756	99.185	3,33
Totale	194.343	596.375	3,07	121.583	341.107	2,81	72.760	255.268	3,51

“Variazione disaggregata per macro-tipologia” 2017 su 2016 - Oristano

Tipologia	Totali			Italiani			Stranieri		
	Arrivi	Presenze	Permanenza	Arrivi	Presenze	Permanenza	Arrivi	Presenze	Permanenza
Alberghiero	10,96%	7,38%	-3,23%	5,69%	5,88%	0,18%	21,09%	9,24%	-9,79%
Extra-Alberghiero	14,89%	7,70%	-6,25%	11,53%	1,48%	-9,01%	19,30%	17,02%	-1,91%
Totale	12,35%	7,52%	-4,31%	7,56%	3,96%	-3,35%	20,36%	12,26%	-6,73%

Variazioni movimenti 2017 su 2016 Provincia di Oristano



“Disaggregazione per provenienza” 2017 - provincia di Carbonia-Iglesias

Provenienza	Arrivi 2017	Presenze 2017	Permanenza 2017	Arrivi 2016	Presenze 2016	Permanenza 2016	Variazione % arrivi	Variazione % presenze
Italiani	62.706	212.257	3,38	58.797	196.894	3,35	6,65%	7,80%
Stranieri	31.170	96.782	3,10	26.036	77.423	2,97	19,72%	25,00%
Totale	93.876	309.039	3,29	84.833	274.317	3,23	10,66%	12,66%

Italiani								
Lombardia	11.314	54.419	4,81	10.997	53.048	4,82	2,88%	2,58%
Sardegna	23.566	41.949	1,78	21.223	35.188	1,66	11,04%	19,21%
Piemonte	4.578	21.343	4,66	4.361	20.665	4,74	4,98%	3,28%
Emilia Romagna	4.093	17.787	4,35	3.845	16.378	4,26	6,45%	8,60%
Lazio	4.118	16.707	4,06	4.381	17.285	3,95	-6,00%	-3,34%
Veneto	3.775	16.625	4,40	3.282	14.306	4,36	15,02%	16,21%
Toscana	3.072	11.520	3,75	2.961	10.278	3,47	3,75%	12,08%
Liguria	1.726	6.895	3,99	1.507	5.851	3,88	14,53%	17,84%
Campania	1.282	5.246	4,09	1.177	4.418	3,75	8,92%	18,74%
Sicilia	948	2.710	2,86	828	2.380	2,87	14,49%	13,87%
Marche	681	2.365	3,47	669	2.442	3,65	1,79%	-3,15%
Calabria	260	2.176	8,37	198	716	3,62	31,31%	203,91%
Puglia	597	2.129	3,57	676	2.340	3,46	-11,69%	-9,02%
Friuli-Venezia Giulia	576	2.014	3,50	609	2.820	4,63	-5,42%	-28,58%
Bolzano	453	1.977	4,36	495	2.639	5,33	-8,48%	-25,09%
Umbria	476	1.956	4,11	518	2.154	4,16	-8,11%	-9,19%
Trento	433	1.728	3,99	452	1.883	4,17	-4,20%	-8,23%
Abruzzo	456	1.604	3,52	280	962	3,44	62,86%	66,74%
Valle d'Aosta	135	613	4,54	158	531	3,36	-14,56%	15,44%
Basilicata	99	314	3,17	122	400	3,28	-18,85%	-21,50%
Molise	68	180	2,65	58	210	3,62	17,24%	-14,29%

“Disaggregazione per provenienza” 2017 - provincia di Carbonia-Iglesias

Provenienza	Arrivi 2017	Presenze 2017	Permanenza 2017	Arrivi 2016	Presenze 2016	Permanenza 2016	Variazione % arrivi	Variazione % presenze
Stranieri								
Germania	7.536	26.414	3,51	6.958	22.528	3,24	8,31%	17,25%
Francia	7.832	21.371	2,73	6.409	17.665	2,76	22,20%	20,98%
Svizzera (incluso Liechtenstein)	4.048	11.399	2,82	3.458	9.297	2,69	17,06%	22,61%
Paesi Bassi	1.885	8.387	4,45	1.437	6.043	4,21	31,18%	38,79%
Regno Unito	1.707	5.607	3,28	1.565	4.579	2,93	9,07%	22,45%
Polonia	683	3.219	4,71	369	1.525	4,13	85,09%	111,08%
Belgio	1.092	3.134	2,87	909	2.807	3,09	20,13%	11,65%
Austria	1.155	3.011	2,61	976	2.258	2,31	18,34%	33,35%
Spagna	1.156	2.874	2,49	755	1.962	2,60	53,11%	46,48%
Stati Uniti d'America	571	1.460	2,56	422	925	2,19	35,31%	57,84%
Russia	222	1.027	4,63	148	652	4,41	50,00%	57,52%
Svezia	406	949	2,34	288	560	1,94	40,97%	69,46%
Danimarca	190	728	3,83	116	400	3,45	63,79%	82,00%
Repubblica Ceca	259	702	2,71	248	676	2,73	4,44%	3,85%
Canada	272	575	2,11	210	338	1,61	29,52%	70,12%
Slovenia	247	554	2,24	162	452	2,79	52,47%	22,57%
Irlanda	153	417	2,73	116	334	2,88	31,90%	24,85%
Australia	254	406	1,60	197	434	2,20	28,93%	-6,45%
Romania	115	402	3,50	90	390	4,33	27,78%	3,08%
Norvegia	138	375	2,72	121	345	2,85	14,05%	8,70%
Altri Paesi dell'Asia	89	341	3,83	56	240	4,29	58,93%	42,08%
Portogallo	97	280	2,89	133	502	3,77	-27,07%	-44,22%
Ungheria	69	234	3,39	77	243	3,16	-10,39%	-3,70%
Turchia	49	230	4,69	38	181	4,76	28,95%	27,07%
Altri Paesi Europei	63	212	3,37	64	227	3,55	-1,56%	-6,61%
Lussemburgo	62	210	3,39	63	175	2,78	-1,59%	20,00%
Lituania	76	201	2,64	43	112	2,60	76,74%	79,46%
Brasile	53	158	2,98	34	60	1,76	55,88%	163,33%
Bulgaria	36	150	4,17	12	22	1,83	200,00%	581,82%
Slovacchia	32	141	4,41	36	66	1,83	-11,11%	113,64%
Giappone	44	136	3,09	40	92	2,30	10,00%	47,83%

“Disaggregazione per provenienza” 2017 - provincia di Carbonia-Iglesias

Provenienza	Arrivi 2017	Presenze 2017	Permanenza 2017	Arrivi 2016	Presenze 2016	Permanenza 2016	Variazione % arrivi	Variazione % presenze
Grecia	31	132	4,26	19	45	2,37	63,16%	193,33%
Israele	73	126	1,73	19	31	1,63	284,21%	306,45%
Altri Paesi Centro - Sud America	47	113	2,40	31	80	2,58	51,61%	41,25%
Ucraina	37	105	2,84	36	108	3,00	2,78%	-2,78%
Altri Paesi dell'Africa	26	104	4,00	58	246	4,24	-55,17%	-57,72%
Argentina	35	88	2,51	36	72	2,00	-2,78%	22,22%
Altri Paesi Africa Mediterranea	29	78	2,69	9	22	2,44	222,22%	254,55%
Lettonia	27	72	2,67	8	11	1,38	237,50%	554,55%
Altri Paesi o territori del Nord Americani	26	71	2,73	17	36	2,12	52,94%	97,22%
Altri Paesi Asia Occidentale	26	70	2,69	2	9	4,50	1200,00%	677,78%
Malta	23	66	2,87	14	91	6,50	64,29%	-27,47%
Cina	20	64	3,20	38	108	2,84	-47,37%	-40,74%
Nuova Zelanda	32	64	2,00	54	67	1,24	-40,74%	-4,48%
Finlandia	29	60	2,07	29	93	3,21	0,00%	-35,48%
Messico	19	57	3,00	10	19	1,90	90,00%	200,00%
Egitto	7	44	6,29	1	7	7,00	600,00%	528,57%
Croazia	15	32	2,13	24	62	2,58	-37,50%	-48,39%
India	15	30	2,00	2	2	1,00	650,00%	1400,00%
Sud Africa	15	26	1,73	24	61	2,54	-37,50%	-57,38%
Venezuela	6	21	3,50	13	33	2,54	-53,85%	-36,36%
Estonia	7	13	1,86	20	47	2,35	-65,00%	-72,34%
Bielorussia	10	13	1,30	11	38	3,45	-9,09%	-65,79%
Corea del Sud	11	13	1,18	1	3	3,00	1000,00%	333,33%
Moldavia	9	10	1,11	3	33	11,00	200,00%	-69,70%
Islanda	2	4	2,00	4	6	1,50	-50,00%	-33,33%
Cipro	2	2	1,00	1	1	1,00	100,00%	100,00%
Altri Paesi o territori dell'Oceania	0	0	ND	2	2	1,00	-100,00%	-100,00%
Non specificato	0	0	ND	0	0	ND	ND	ND

“Disaggregazione per macro-tipologia” 2017 - Carbonia-Iglesias

Tipologia	Totali			Italiani			Stranieri		
	Arrivi	Presenze	Permanenza	Arrivi	Presenze	Permanenza	Arrivi	Presenze	Permanenza
Alberghiero	64.006	198.964	3,11	45.392	145.432	3,20	18.614	53.532	2,88
Extra-Alberghiero	29.870	110.075	3,69	17.314	66.825	3,86	12.556	43.250	3,44
Totale	93.876	309.039	3,29	62.706	212.257	3,38	31.170	96.782	3,10

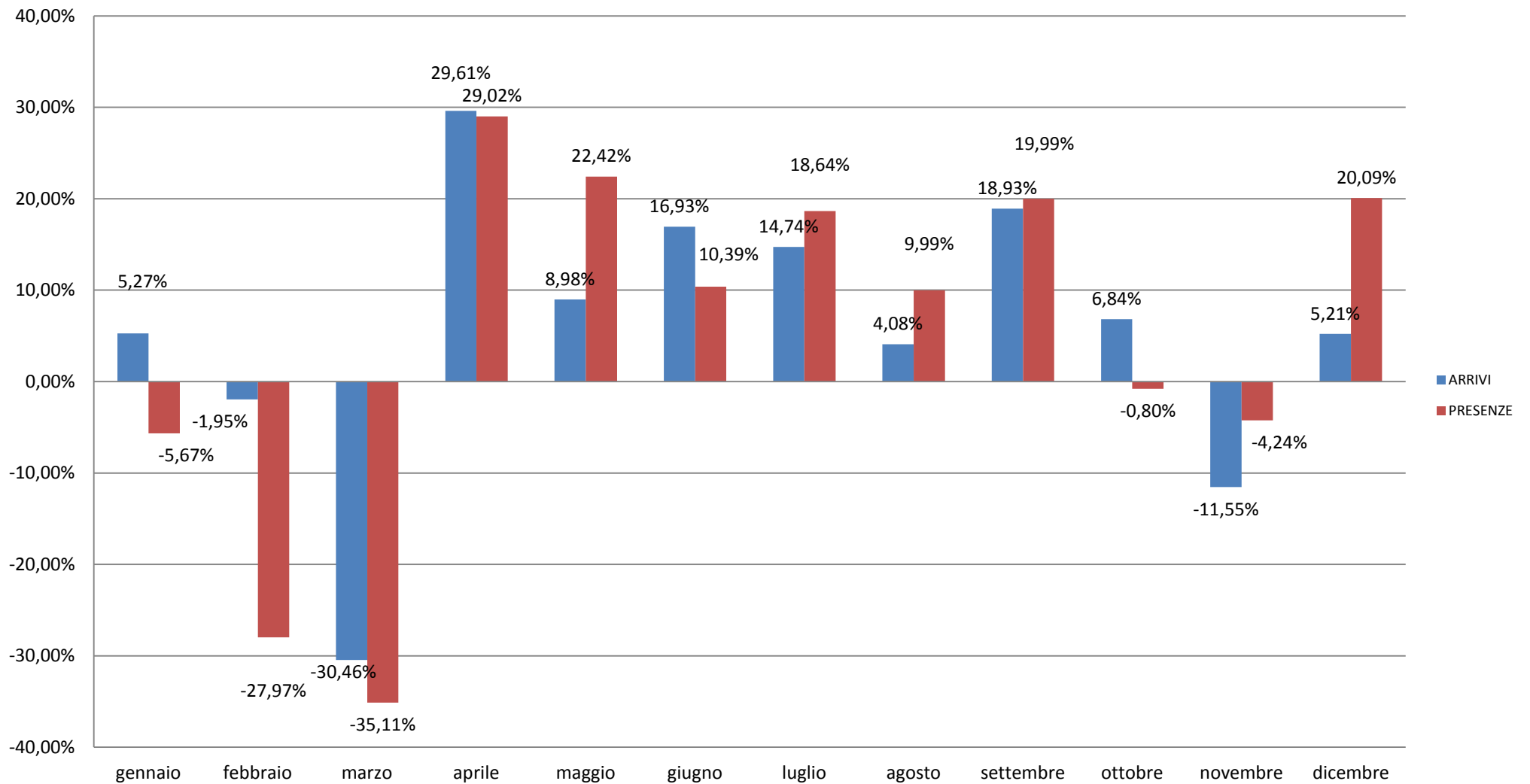
“Disaggregazione per macro-tipologia” 2016 - Carbonia-Iglesias

Tipologia	Totali			Italiani			Stranieri		
	Arrivi	Presenze	Permanenza	Arrivi	Presenze	Permanenza	Arrivi	Presenze	Permanenza
Alberghiero	57.034	176.941	3,10	41.493	134.078	3,23	15.541	42.863	2,76
Extra-Alberghiero	27.799	97.376	3,50	17.304	62.816	3,63	10.495	34.560	3,29
Totale	84.833	274.317	3,23	58.797	196.894	3,35	26.036	77.423	2,97

“Variazione disaggregata per macro-tipologia” 2017 su 2016 - Carbonia-Iglesias

Tipologia	Totali			Italiani			Stranieri		
	Arrivi	Presenze	Permanenza	Arrivi	Presenze	Permanenza	Arrivi	Presenze	Permanenza
Alberghiero	12,22%	12,45%	0,20%	9,40%	8,47%	-0,85%	19,77%	24,89%	4,27%
Extra-Alberghiero	7,45%	13,04%	5,20%	0,06%	6,38%	6,32%	19,64%	25,14%	4,60%
Totale	10,66%	12,66%	1,81%	6,65%	7,80%	1,08%	19,72%	25,00%	4,41%

Variazioni movimenti 2017 su 2016 Provincia di Carbonia-Iglesias



“Disaggregazione per provenienza” 2017 - provincia del Medio Campidano

Provenienza	Arrivi 2017	Presenze 2017	Permanenza 2017	Arrivi 2016	Presenze 2016	Permanenza 2016	Variazione % arrivi	Variazione % presenze
Italiani	34.448	69.920	2,03	34.530	72.405	2,10	-0,24%	-3,43%
Stranieri	15.515	36.158	2,33	15.202	37.351	2,46	2,06%	-3,19%
Totale	49.963	106.078	2,12	49.732	109.756	2,21	0,46%	-3,35%

Italiani								
Sardegna	23.899	39.208	1,64	23.898	40.264	1,68	0,00%	-2,62%
Lombardia	2.739	8.512	3,11	2.735	9.092	3,32	0,15%	-6,38%
Emilia Romagna	1.397	4.322	3,09	1.420	4.903	3,45	-1,62%	-11,85%
Lazio	1.344	3.930	2,92	1.364	3.827	2,81	-1,47%	2,69%
Piemonte	1.099	3.296	3,00	1.071	3.058	2,86	2,61%	7,78%
Toscana	876	2.668	3,05	909	2.538	2,79	-3,63%	5,12%
Veneto	890	2.220	2,49	941	2.613	2,78	-5,42%	-15,04%
Liguria	392	1.109	2,83	356	1.025	2,88	10,11%	8,20%
Campania	345	929	2,69	404	1.291	3,20	-14,60%	-28,04%
Sicilia	327	801	2,45	258	605	2,34	26,74%	32,40%
Friuli-Venezia Giulia	190	527	2,77	148	371	2,51	28,38%	42,05%
Puglia	162	491	3,03	181	397	2,19	-10,50%	23,68%
Marche	161	470	2,92	168	554	3,30	-4,17%	-15,16%
Umbria	149	386	2,59	146	310	2,12	2,05%	24,52%
Bolzano	119	264	2,22	137	421	3,07	-13,14%	-37,29%
Trento	122	245	2,01	130	332	2,55	-6,15%	-26,20%
Abruzzo	94	233	2,48	132	542	4,11	-28,79%	-57,01%
Calabria	47	119	2,53	51	79	1,55	-7,84%	50,63%
Valle d'Aosta	49	117	2,39	44	113	2,57	11,36%	3,54%
Basilicata	36	43	1,19	15	25	1,67	140,00%	72,00%
Molise	11	30	2,73	22	45	2,05	-50,00%	-33,33%

“Disaggregazione per provenienza” 2017 - provincia del Medio Campidano

Provenienza	Arrivi 2017	Presenze 2017	Permanenza 2017	Arrivi 2016	Presenze 2016	Permanenza 2016	Variazione % arrivi	Variazione % presenze
Stranieri								
Germania	4.658	12.377	2,66	4.571	12.264	2,68	1,90%	0,92%
Francia	3.572	7.130	2,00	3.210	6.869	2,14	11,28%	3,80%
Svizzera (incluso Liechtenstein)	2.176	4.738	2,18	2.069	4.688	2,27	5,17%	1,07%
Paesi Bassi	910	2.318	2,55	846	2.289	2,71	7,57%	1,27%
Austria	700	1.686	2,41	855	2.105	2,46	-18,13%	-19,90%
Regno Unito	733	1.475	2,01	794	1.848	2,33	-7,68%	-20,18%
Belgio	506	1.324	2,62	618	1.676	2,71	-18,12%	-21,00%
Spagna	375	933	2,49	481	1.228	2,55	-22,04%	-24,02%
Non specificato	264	722	2,73	237	618	2,61	11,39%	16,83%
Stati Uniti d'America	263	359	1,37	240	447	1,86	9,58%	-19,69%
Russia	118	340	2,88	57	158	2,77	107,02%	115,19%
Polonia	108	303	2,81	154	611	3,97	-29,87%	-50,41%
Repubblica Ceca	113	283	2,50	83	230	2,77	36,14%	23,04%
Danimarca	84	195	2,32	70	298	4,26	20,00%	-34,56%
Israele	83	152	1,83	74	108	1,46	12,16%	40,74%
Australia	111	142	1,28	83	143	1,72	33,73%	-0,70%
Canada	121	140	1,16	119	163	1,37	1,68%	-14,11%
Norvegia	43	127	2,95	24	42	1,75	79,17%	202,38%
Svezia	53	115	2,17	91	177	1,95	-41,76%	-35,03%
Lussemburgo	56	108	1,93	20	53	2,65	180,00%	103,77%
Giappone	35	92	2,63	24	48	2,00	45,83%	91,67%
Slovenia	52	88	1,69	77	249	3,23	-32,47%	-64,66%
Lituania	30	88	2,93	10	22	2,20	200,00%	300,00%
Portogallo	37	87	2,35	36	114	3,17	2,78%	-23,68%
Ungheria	29	82	2,83	11	20	1,82	163,64%	310,00%
Irlanda	39	76	1,95	34	81	2,38	14,71%	-6,17%
Romania	22	73	3,32	45	123	2,73	-51,11%	-40,65%
Bielorussia	12	69	5,75	3	6	2,00	300,00%	1050,00%
Altri Paesi Europei	21	68	3,24	19	61	3,21	10,53%	11,48%
Slovacchia	22	63	2,86	14	42	3,00	57,14%	50,00%
Altri Paesi Asia Occidentale	7	58	8,29	6	18	3,00	16,67%	222,22%

“Disaggregazione per provenienza” 2017 - provincia del Medio Campidano

Provenienza	Arrivi 2017	Presenze 2017	Permanenza 2017	Arrivi 2016	Presenze 2016	Permanenza 2016	Variazione % arrivi	Variazione % presenze
Argentina	25	38	1,52	10	14	1,40	150,00%	171,43%
Nuova Zelanda	12	29	2,42	37	78	2,11	-67,57%	-62,82%
Lettonia	8	28	3,50	14	19	1,36	-42,86%	47,37%
Finlandia	15	25	1,67	21	47	2,24	-28,57%	-46,81%
Altri Paesi Africa Mediterranea	6	22	3,67	2	2	1,00	200,00%	1000,00%
Altri Paesi Centro - Sud America	11	21	1,91	13	16	1,23	-15,38%	31,25%
Altri Paesi dell'Africa	3	21	7,00	5	6	1,20	-40,00%	250,00%
Cina	15	19	1,27	10	28	2,80	50,00%	-32,14%
Brasile	9	17	1,89	11	15	1,36	-18,18%	13,33%
Altri Paesi o territori del Nord Americani	4	15	3,75	5	6	1,20	-20,00%	150,00%
Turchia	8	15	1,88	6	13	2,17	33,33%	15,38%
Ucraina	7	15	2,14	18	30	1,67	-61,11%	-50,00%
Corea del Sud	6	14	2,33	0	0	ND	ND	ND
Sud Africa	7	14	2,00	7	16	2,29	0,00%	-12,50%
Altri Paesi dell'Asia	9	13	1,44	12	30	2,50	-25,00%	-56,67%
Croazia	3	12	4,00	8	17	2,13	-62,50%	-29,41%
Bulgaria	1	9	9,00	25	156	6,24	-96,00%	-94,23%
Estonia	4	6	1,50	6	8	1,33	-33,33%	-25,00%
Egitto	1	4	4,00	4	28	7,00	-75,00%	-85,71%
Messico	2	4	2,00	5	13	2,60	-60,00%	-69,23%
Malta	2	2	1,00	5	5	1,00	-60,00%	-60,00%
Islanda	2	2	1,00	0	0	ND	ND	ND
Altri Paesi o territori dell'Oceania	1	1	1,00	0	0	ND	ND	ND
Grecia	1	1	1,00	2	2	1,00	-50,00%	-50,00%
Cipro	0	0	ND	1	3	3,00	-100,00%	-100,00%
India	0	0	ND	0	0	ND	ND	ND
Moldavia	0	0	ND	0	0	ND	ND	ND
Venezuela	0	0	ND	0	0	ND	ND	ND

“Disaggregazione per macro-tipologia” 2017 - Medio Campidano

Tipologia	Totali			Italiani			Stranieri		
	Arrivi	Presenze	Permanenza	Arrivi	Presenze	Permanenza	Arrivi	Presenze	Permanenza
Alberghiero	36.655	76.279	2,08	29.185	56.989	1,95	7.470	19.290	2,58
Extra-Alberghiero	13.308	29.799	2,24	5.263	12.931	2,46	8.045	16.868	2,10
Totale	49.963	106.078	2,12	34.448	69.920	2,03	15.515	36.158	2,33

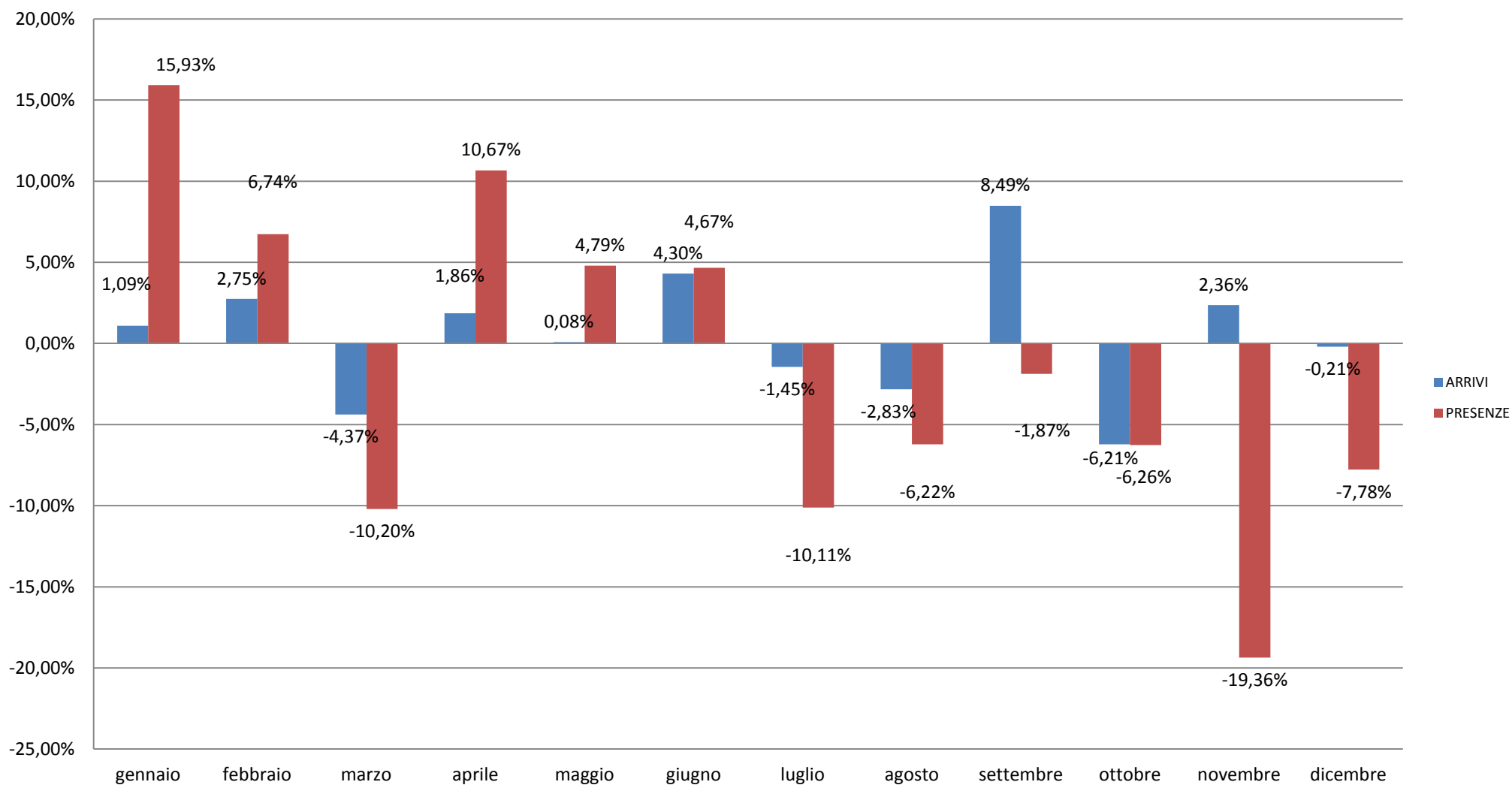
“Disaggregazione per macro-tipologia” 2016 - Medio Campidano

Tipologia	Totali			Italiani			Stranieri		
	Arrivi	Presenze	Permanenza	Arrivi	Presenze	Permanenza	Arrivi	Presenze	Permanenza
Alberghiero	36.469	78.733	2,16	28.917	58.706	2,03	7.552	20.027	2,65
Extra-Alberghiero	13.263	31.023	2,34	5.613	13.699	2,44	7.650	17.324	2,26
Totale	49.732	109.756	2,21	34.530	72.405	2,10	15.202	37.351	2,46

“Variazione disaggregata per macro-tipologia” 2017 su 2016 - Medio Campidano

Tipologia	Totali			Italiani			Stranieri		
	Arrivi	Presenze	Permanenza	Arrivi	Presenze	Permanenza	Arrivi	Presenze	Permanenza
Alberghiero	0,51%	-3,12%	-3,61%	0,93%	-2,92%	-3,82%	-1,09%	-3,68%	-2,62%
Extra-Alberghiero	0,34%	-3,95%	-4,27%	-6,24%	-5,61%	0,67%	5,16%	-2,63%	-7,41%
Totale	0,46%	-3,35%	-3,80%	-0,24%	-3,43%	-3,20%	2,06%	-3,19%	-5,15%

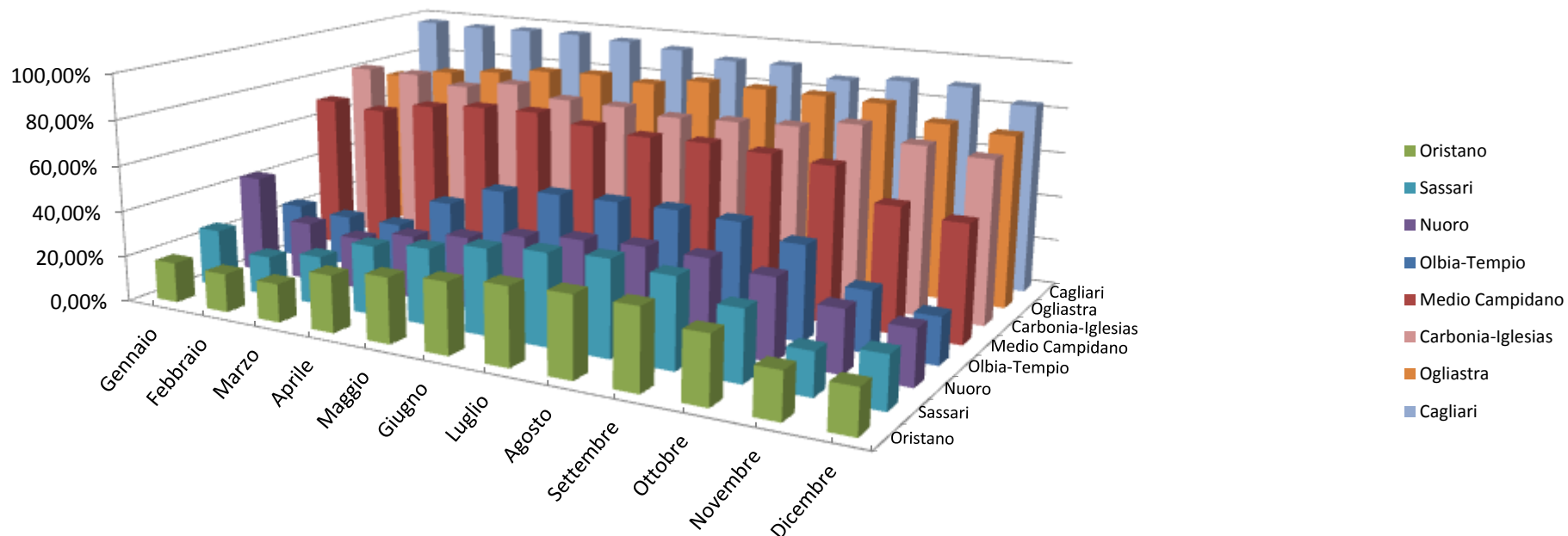
Variazioni movimenti 2017 su 2016 Provincia del Medio Campidano



Copertura mensile delle strutture ricettive per provincia - 2017

Provincia	Gennaio	Febbraio	Marzo	Aprile	Maggio	Giugno	Luglio	Agosto	Settembre	Ottobre	Novembre	Dicembre
Olbia-Tempio	23,96%	22,38%	22,45%	36,01%	44,98%	47,16%	47,49%	47,67%	46,41%	40,73%	26,04%	20,00%
Cagliari	97,04%	96,45%	96,94%	97,20%	95,86%	94,00%	91,07%	91,19%	86,88%	88,95%	88,89%	83,12%
Sassari	25,26%	17,11%	21,24%	30,05%	32,94%	37,05%	39,39%	40,96%	38,30%	29,95%	18,16%	21,92%
Nuoro	43,19%	25,68%	22,61%	27,49%	30,89%	35,07%	37,66%	38,84%	38,25%	34,77%	26,50%	23,48%
Ogliastra	73,58%	77,59%	80,00%	82,89%	83,85%	82,11%	85,40%	84,65%	84,38%	83,51%	77,36%	75,27%
Oristano	17,43%	16,75%	16,63%	24,62%	28,07%	30,52%	33,20%	34,30%	34,20%	28,48%	19,62%	18,69%
Carbonia-Iglesias	81,08%	80,82%	77,45%	81,01%	76,34%	75,86%	73,71%	74,70%	75,64%	79,29%	73,39%	70,79%
Medio Campidano	69,70%	67,71%	72,48%	74,79%	75,40%	72,06%	70,07%	70,50%	69,12%	67,21%	53,77%	50,48%
Sardegna	41,75%	37,38%	40,25%	47,97%	51,76%	54,28%	55,14%	55,87%	54,17%	49,12%	37,89%	35,63%

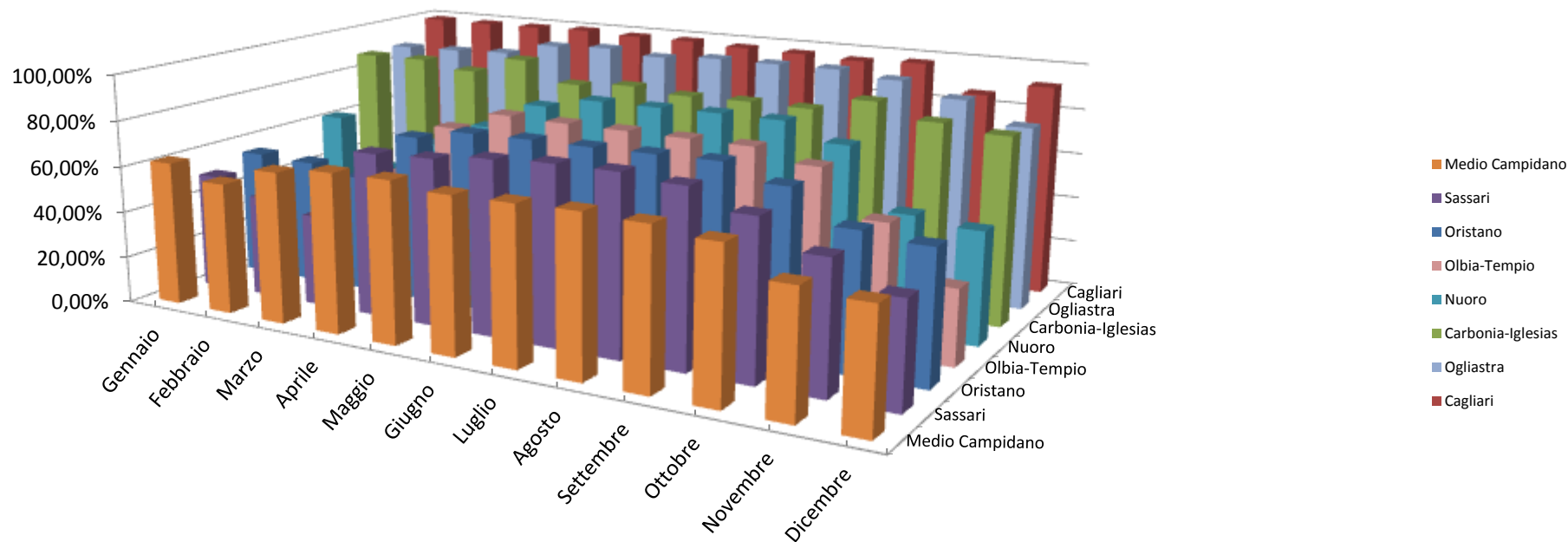
Copertura mensile delle strutture ricettive per provincia - 2017



Copertura mensile dei letti delle strutture ricettive per provincia - 2017

Provincia	Gennaio	Febbraio	Marzo	Aprile	Maggio	Giugno	Luglio	Agosto	Settembre	Ottobre	Novembre	Dicembre
Olbia-Tempio	37,20%	37,92%	46,31%	70,74%	79,28%	78,76%	78,59%	78,42%	78,22%	73,22%	54,26%	31,94%
Cagliari	98,86%	98,72%	98,95%	99,47%	98,58%	98,62%	97,61%	97,08%	96,14%	97,42%	85,85%	91,79%
Sassari	50,14%	43,71%	39,20%	70,20%	71,35%	74,40%	75,92%	76,15%	74,20%	66,29%	54,76%	43,85%
Nuoro	61,91%	40,29%	54,69%	66,14%	78,58%	83,53%	83,62%	84,00%	83,82%	76,42%	50,71%	47,97%
Ogliastra	88,42%	89,03%	90,03%	95,60%	96,82%	94,84%	96,53%	96,51%	96,60%	94,22%	88,38%	79,15%
Oristano	54,90%	54,07%	50,44%	71,86%	76,61%	77,06%	77,08%	77,42%	77,84%	71,29%	57,97%	55,62%
Carbonia-Iglesias	88,17%	88,42%	85,23%	92,94%	83,87%	85,78%	83,84%	84,22%	83,80%	89,78%	83,55%	80,96%
Medio Campidano	62,03%	56,31%	64,72%	67,98%	68,46%	66,04%	66,39%	67,01%	66,15%	63,32%	51,81%	49,81%
Sardegna	61,39%	57,56%	59,58%	76,84%	82,64%	83,43%	83,53%	83,46%	82,89%	78,85%	63,60%	54,59%

Copertura mensile dei letti delle strutture ricettive per provincia - 2017



Numero delle strutture ricettive 2017

Tipologia	Olbia-Tempio	Cagliari	Sassari	Nuoro	Ogliastra	Oristano	Carbonia-Iglesias	Medio Campidano	Sardegna
Bed and breakfast	319	629	610	257	103	283	162	68	2.431
Albergo	276	161	98	93	53	46	56	31	814
Agriturismo	117	32	101	112	14	115	39	28	558
Affittacamere	45	142	105	39	18	53	22	10	434
Case e appartamenti per vacanze	128	44	58	17	8	10	9	3	277
Altri alloggi privati	46	12	90	0	1	5	0	0	154
Campeggio	23	14	9	10	13	6	4	2	81
Albergo residenziale	24	21	15	7	8	3	0	0	78
Turismo Rurale	20	10	12	7	0	0	0	1	50
Residence	19	7	1	3	1	3	0	0	34
Case per ferie	1	12	7	0	1	4	0	0	25
Ostelli per la gioventù	0	2	4	2	3	1	1	0	13
Albergo diffuso	1	1	0	1	1	8	0	0	12
Villaggi turistici	3	0	2	1	1	3	1	0	11
Villaggio albergo	1	0	0	2	4	0	1	0	8
Locanda	2	0	0	2	3	0	1	0	8
Totale	1.025	1.087	1.112	553	232	540	296	143	4.988

Numero dei letti delle strutture ricettive 2017

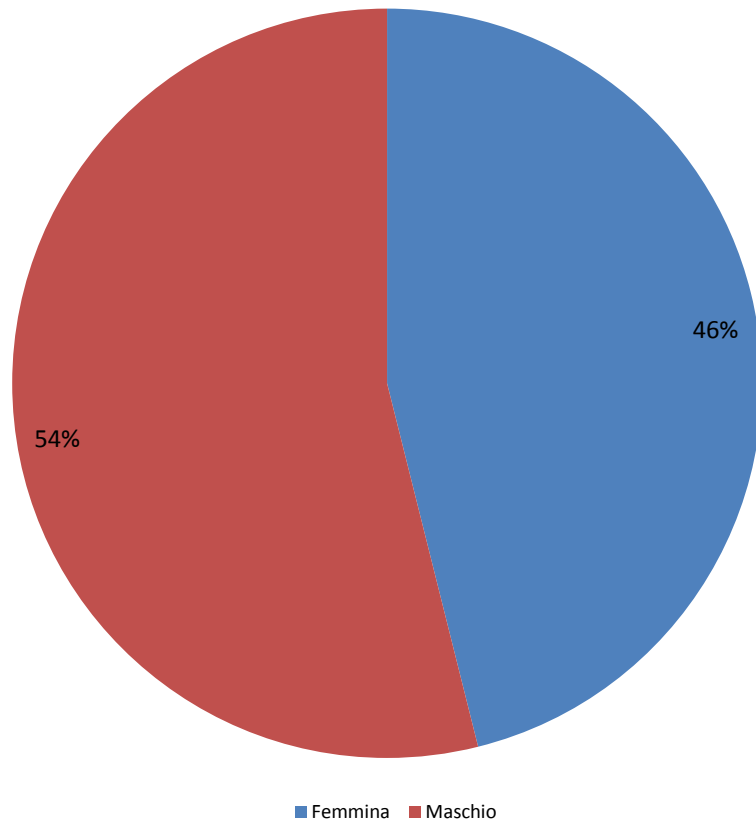
Tipologia	Olbia-Tempio	Cagliari	Sassari	Nuoro	Ogliastra	Oristano	Carbonia-Iglesias	Medio Campidano	Sardegna
Albergo	38.435	23.090	12.319	6.906	3.012	3.509	2.708	1.194	91.173
Campeggio	18.277	9.526	8.669	6.592	6.062	4.195	1.454	403	55.178
Case e appartamenti per vacanze	10.989	2.362	2.117	266	259	233	222	147	16.595
Albergo residenziale	4.880	2.310	4.579	1.752	474	197	0	0	14.192
Bed and breakfast	1.469	2.713	2.763	1.220	513	1.416	750	335	11.179
Agriturismo	1.320	393	989	1.396	175	1.515	541	409	6.738
Villaggio albergo	130	0	0	1.052	2.696	0	48	0	3.926
Affittacamere	499	1.144	818	286	156	464	181	71	3.619
Residence	1.997	475	30	195	32	72	0	0	2.801
Villaggi turistici	863	0	551	12	524	502	37	0	2.489
Case per ferie	10	1.221	318	0	69	113	0	0	1.731
Altri alloggi privati	419	54	432	0	7	18	0	0	930
Turismo Rurale	312	198	244	121	0	0	0	19	894
Ostelli per la gioventù	0	208	237	94	114	138	85	0	876
Albergo diffuso	23	23	0	44	16	262	0	0	368
Locanda	5	0	0	16	29	0	10	0	60
Totale	79.628	43.717	34.066	19.952	14.138	12.634	6.036	2.578	212.749

Numero delle camere delle strutture ricettive 2017

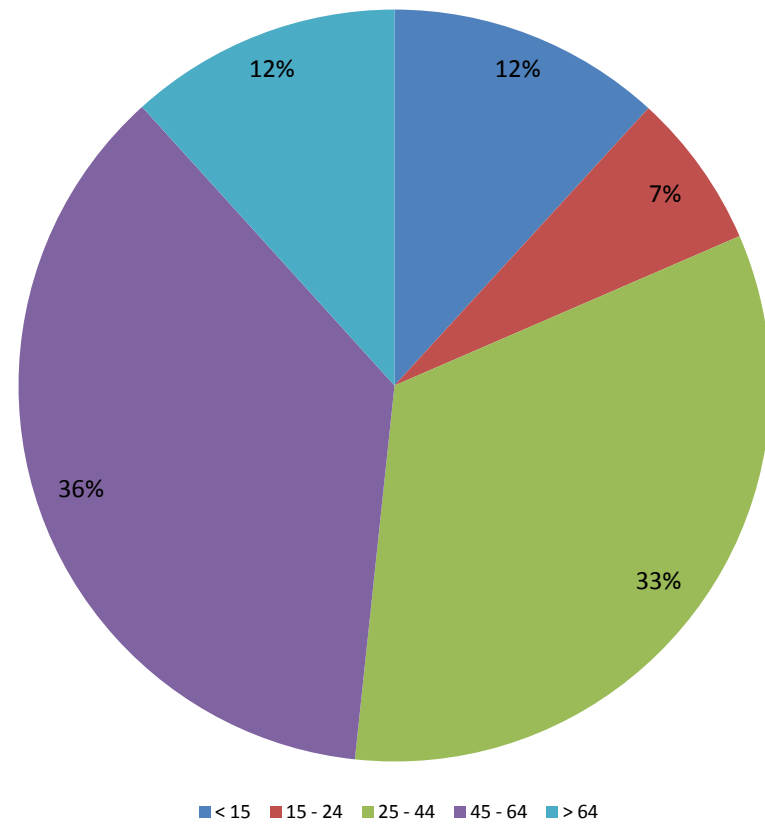
Tipologia	Olbia-Tempio	Cagliari	Sassari	Nuoro	Ogliastra	Oristano	Carbonia-Iglesias	Medio Campidano	Sardegna
Albergo	15.929	10.005	5.308	3.417	1.370	1.583	1.345	556	39.513
Campeggio	5.323	2.283	2.345	1.863	2.166	1.101	382	96	15.559
Bed and breakfast	729	1.429	1.407	640	258	720	383	168	5.734
Albergo residenziale	1.654	690	1.179	587	170	60	0	0	4.340
Case e appartamenti per vacanze	1.872	675	689	114	62	51	108	28	3.599
Agriturismo	660	197	500	686	87	700	263	187	3.280
Affittacamere	204	576	404	143	74	229	91	37	1.758
Villaggio albergo	0	0	0	503	1.122	0	24	0	1.649
Case per ferie	5	714	165	0	30	36	0	0	950
Villaggi turistici	251	0	147	4	118	133	23	0	676
Residence	390	201	7	44	11	17	0	0	670
Turismo Rurale	166	106	158	61	0	0	0	11	502
Ostelli per la gioventù	0	56	61	19	47	69	32	0	284
Altri alloggi privati	28	25	200	0	3	6	0	0	262
Albergo diffuso	9	11	0	19	0	122	0	0	161
Locanda	3	0	0	8	17	0	6	0	34
Totale	27.223	16.968	12.570	8.108	5.535	4.827	2.657	1.083	78.971

Profilazione del turista

Ripartizione % per sesso
Sardegna

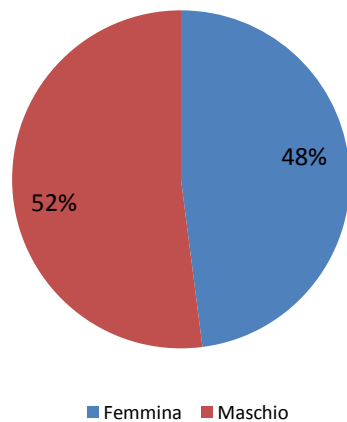


Ripartizione % per fasce d'età
Sardegna

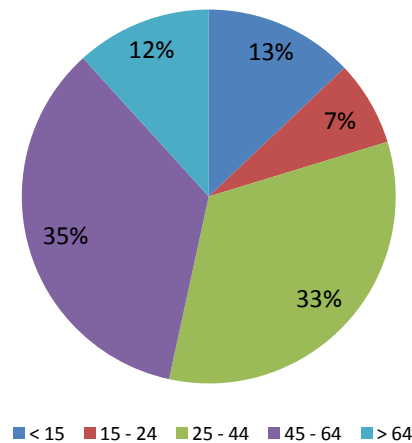


Profilazione del turista

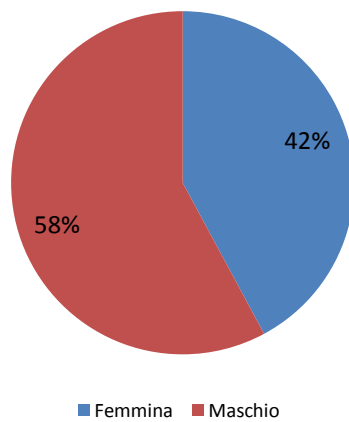
Ripartizione % per sesso
Olbia-Tempio



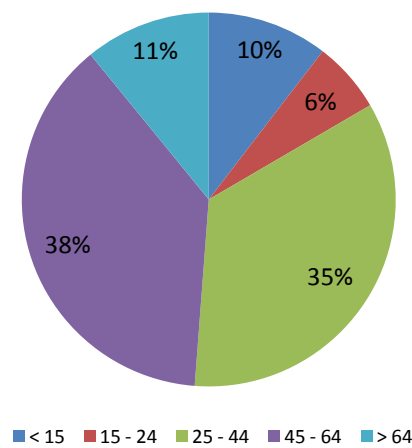
Ripartizione % per fasce d'età
Olbia-Tempio



Ripartizione % per sesso
Cagliari

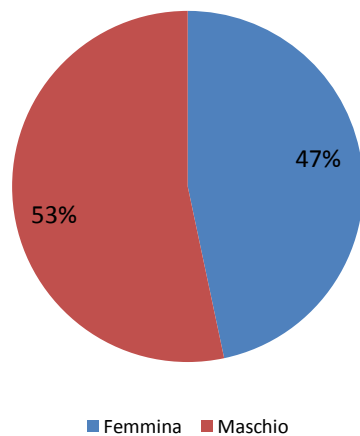


Ripartizione % per fasce d'età
Cagliari

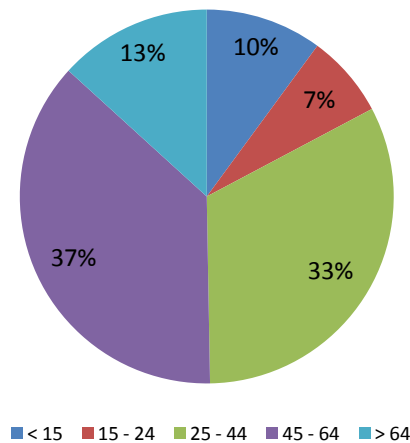


Profilazione del turista

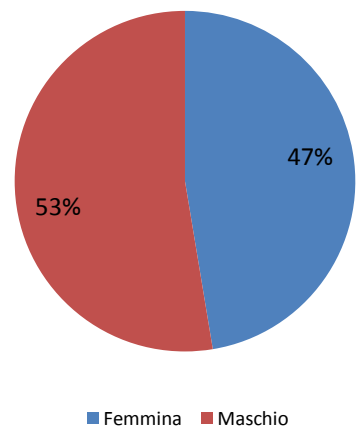
Ripartizione % per sesso
Sassari



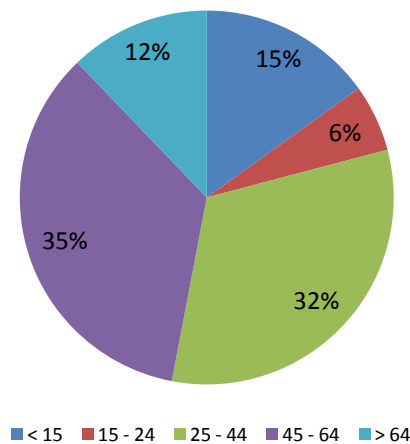
Ripartizione % per fasce d'età
Sassari



Ripartizione % per sesso
Nuoro

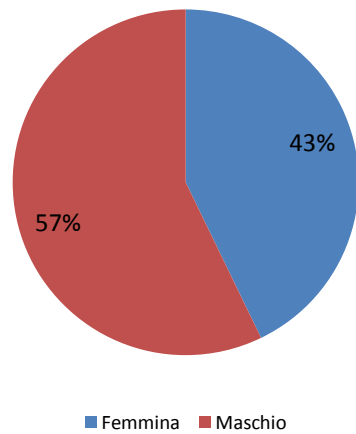


Ripartizione % per fasce d'età
Nuoro

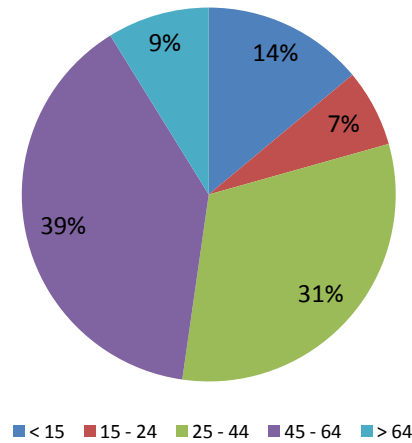


Profilazione del turista

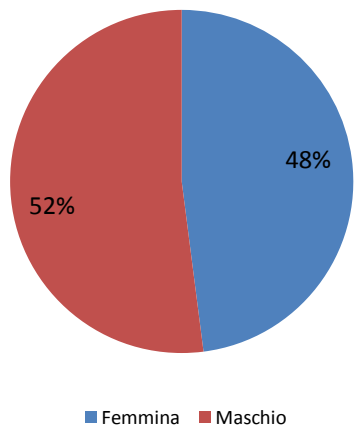
Ripartizione % per sesso
Ogliastra



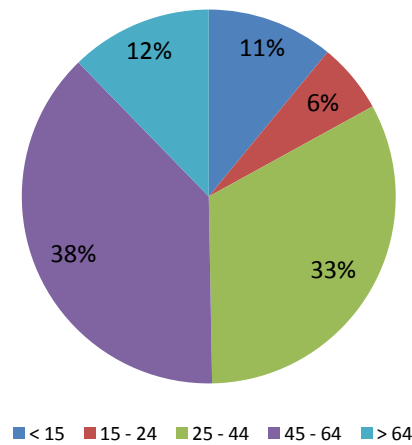
Ripartizione % per fasce d'età
Ogliastra



Ripartizione % per sesso
Oristano

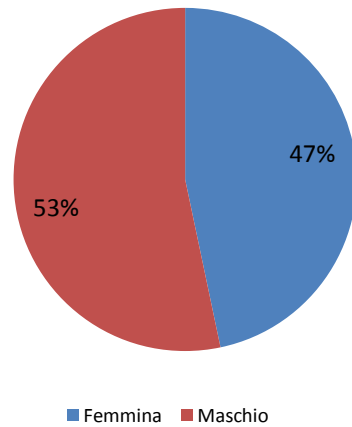


Ripartizione % per fasce d'età
Oristano

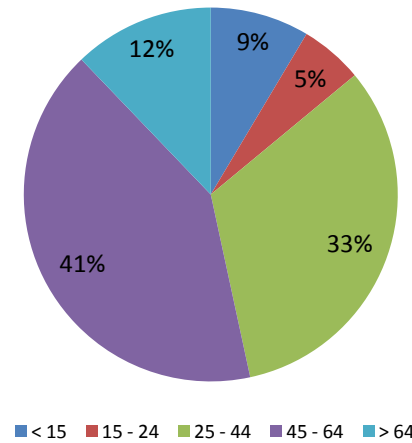


Profilazione del turista

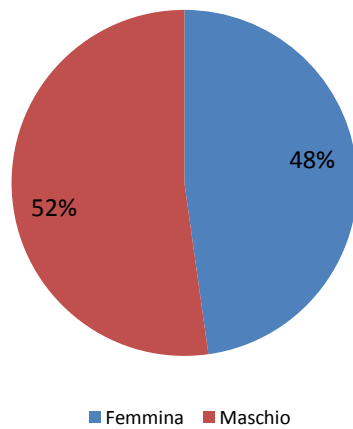
**Ripartizione % per sesso
Carbonia-Iglesias**



**Ripartizione % per fasce d'età
Carbonia-Iglesias**



**Ripartizione % per sesso
Medio Campidano**



**Ripartizione % per fasce d'età
Medio Campidano**

